

REPUBLIQUE TOGOLAISE

MINISTERE AUPRES DU PRESIDENT DE LA REPUBLIQUE CHARGE DE LA PLANIFICATION, DU  
DEVELOPPEMENT ET DE L'AMENAGEMENT DU TERRITOIRE  
DIRECTION GENERALE DE LA STATISTIQUE ET DE LA COMPTABILITE NATIONALE

**INDICE HARMONISE  
DES PRIX A LA CONSOMMATION  
(I.H.P.C.)  
POUR LES PAYS MEMBRES DE L'U.E.M.O.A.  
LOME – Décembre 2011**

**"AVERTISSEMENT"**

La Direction Générale de la Statistique et de la Comptabilité Nationale met à la disposition des utilisateurs, l'Indice Harmonisé des Prix à la Consommation (IHPC). Cet indice est harmonisé car il est le fruit d'une même méthodologie mise en place dans les huit pays membres de l'Union Economique et Monétaire Ouest Africaine (UEMOA) en 1996 et rénové en 2008.

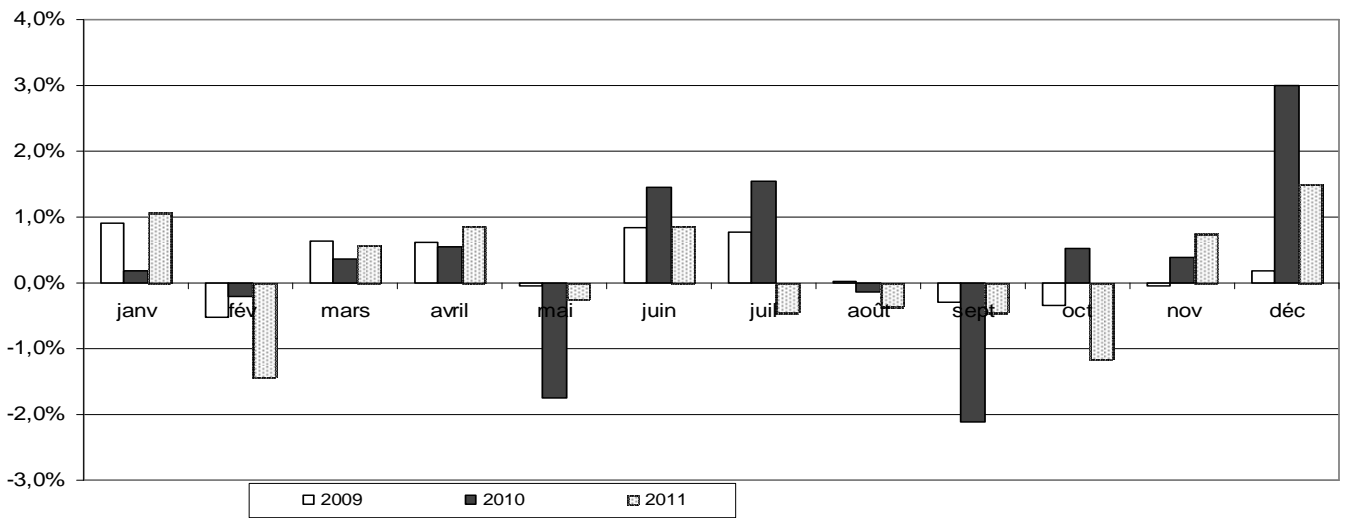
L'IHPC a pour population de référence l'ensemble des ménages africains de l'agglomération de Lomé. Le panier considéré comprend 648 variétés suivies dans 726 points de vente. 7870 relevés sont effectués chaque mois. La période de base de ce nouvel indice est l'année 2008. Les pondérations utilisées proviennent d'une enquête sur les dépenses des ménages réalisée sur 12 mois (mars 2008 à février 2009).

Une note méthodologique décrivant brièvement cet indice harmonisé et des informations supplémentaires sont disponibles auprès de la Direction Générale de la Statistique et de la Comptabilité Nationale.

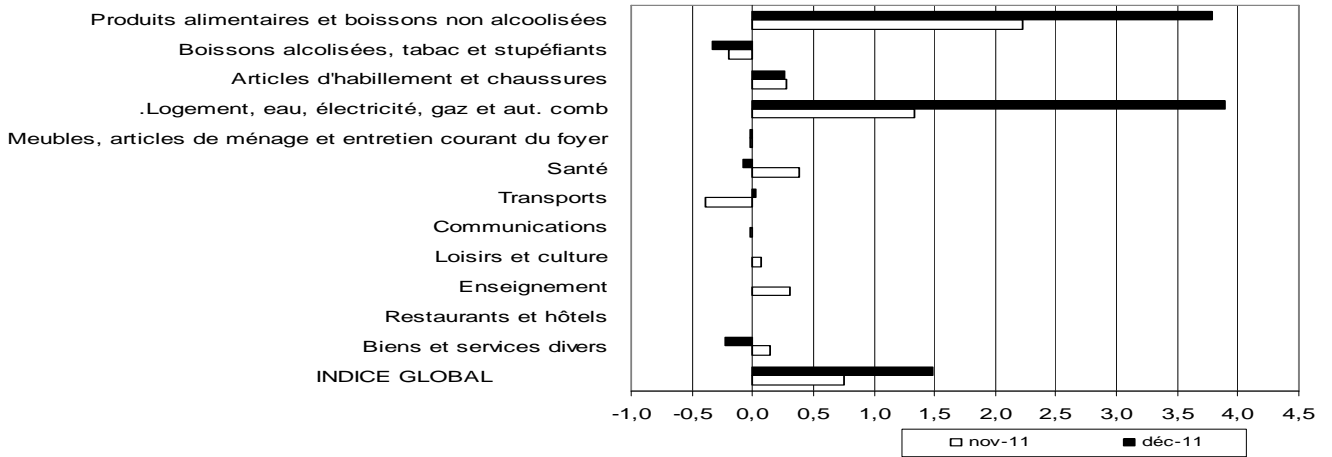
**Tableau 1: Indice Harmonisé des Prix à la Consommation - Décembre 2011**  
Base 100 2008

Libellés	Pondérations	Indices des mois de					Variations en % depuis		
		déc-10	sept-11	oct-11	nov-11	déc-11	/1mois	/3mois	/12mois
<b>INDICE GLOBAL</b>	<b>10000</b>	108,3	108,7	107,4	108,3	109,9	1,5	1,1	1,5
<b>I Produits alimentaires et boissons non alcoolisées</b>	<b>2867</b>	110,6	108,5	103,9	106,2	110,2	3,8	1,6	-0,4
Produits alimentaires	2779	110,7	108,5	103,7	106,1	110,3	4,0	1,7	-0,3
dont : Pains et céréales	792	97,2	103,2	92,8	93,6	97,9	4,6	-5,1	0,7
Viande	228	104,3	109,8	109,6	108,8	109,5	0,6	-0,3	5,0
Poissons et fruits de mer	562	125,2	117,0	117,0	119,5	128,0	7,1	9,4	2,3
Huiles et graisses	213	97,5	96,1	96,3	94,3	93,8	-0,5	-2,3	-3,8
Légumes	553	116,7	102,2	99,0	104,8	112,5	7,4	10,1	-3,5
Tubercules et plantains	155	84,5	94,5	86,2	82,7	84,2	1,8	-10,9	-0,4
Sel, épices, sauces et produits alimentaires n.d.a.	181	123,7	112,1	105,4	115,0	114,2	-0,7	1,9	-7,6
<b>II Boissons alcoolisées, tabac et stupéfiants</b>	<b>83</b>	110,8	106,7	106,7	106,5	106,2	-0,3	-0,5	-4,2
<b>III Articles d'habillement et chaussures</b>	<b>874</b>	100,4	101,6	102,0	102,3	102,5	0,3	0,9	2,2
<b>IV Logement, eau, électricité, gaz et autres combustibles</b>	<b>1064</b>	108,9	108,4	108,3	109,7	114,0	3,9	5,1	4,7
<b>V Meubles, articles de ménage et entretien courant du foyer</b>	<b>356</b>	103,4	107,8	107,8	107,8	107,8	0,0	0,0	4,2
<b>VI Santé</b>	<b>368</b>	105,9	105,1	105,0	105,4	105,3	-0,1	0,2	-0,6
<b>VII Transports</b>	<b>1230</b>	114,7	115,6	116,2	115,7	115,8	0,0	0,1	0,9
<b>VIII Communications</b>	<b>609</b>	99,4	100,8	100,8	100,8	100,8	0,0	0,0	1,5
<b>IX Loisirs et culture</b>	<b>191</b>	101,9	101,6	101,6	101,6	101,6	0,0	0,0	-0,2
<b>X Enseignement</b>	<b>199</b>	105,7	104,5	105,7	106,0	106,0	0,0	1,5	0,3
<b>XI Restaurants et hôtels</b>	<b>1573</b>	112,3	113,3	113,3	113,3	113,3	0,0	0,0	0,8
<b>XII Biens et services divers</b>	<b>586</b>	99,6	108,9	108,4	108,5	108,3	-0,2	-0,6	8,8

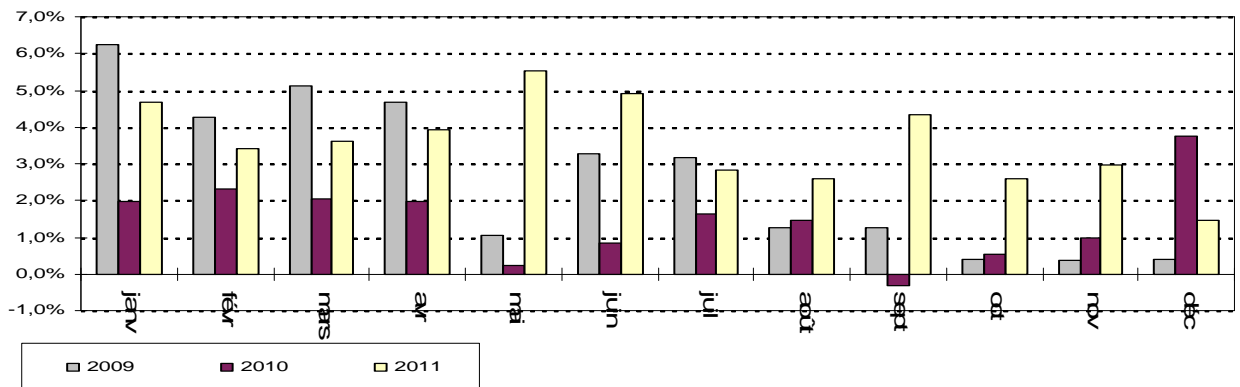
### Variation mensuelle de l'IHPC

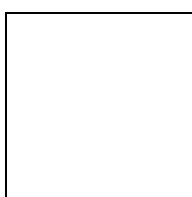
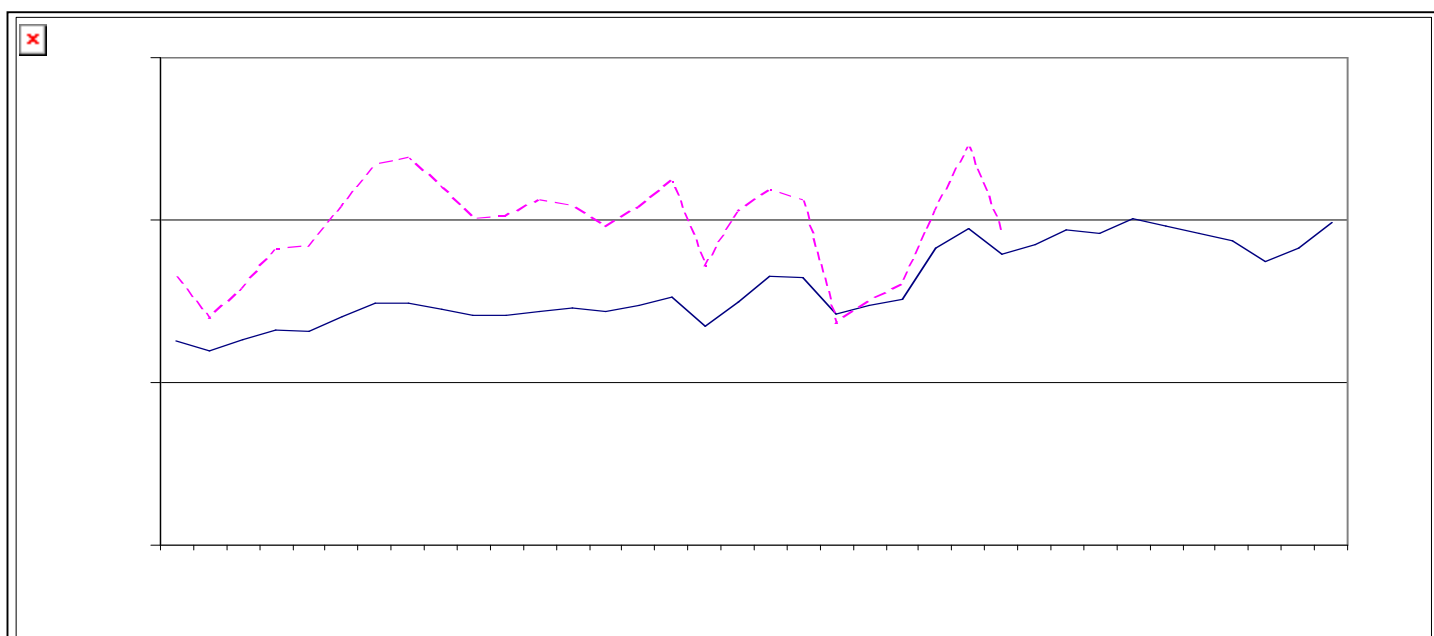
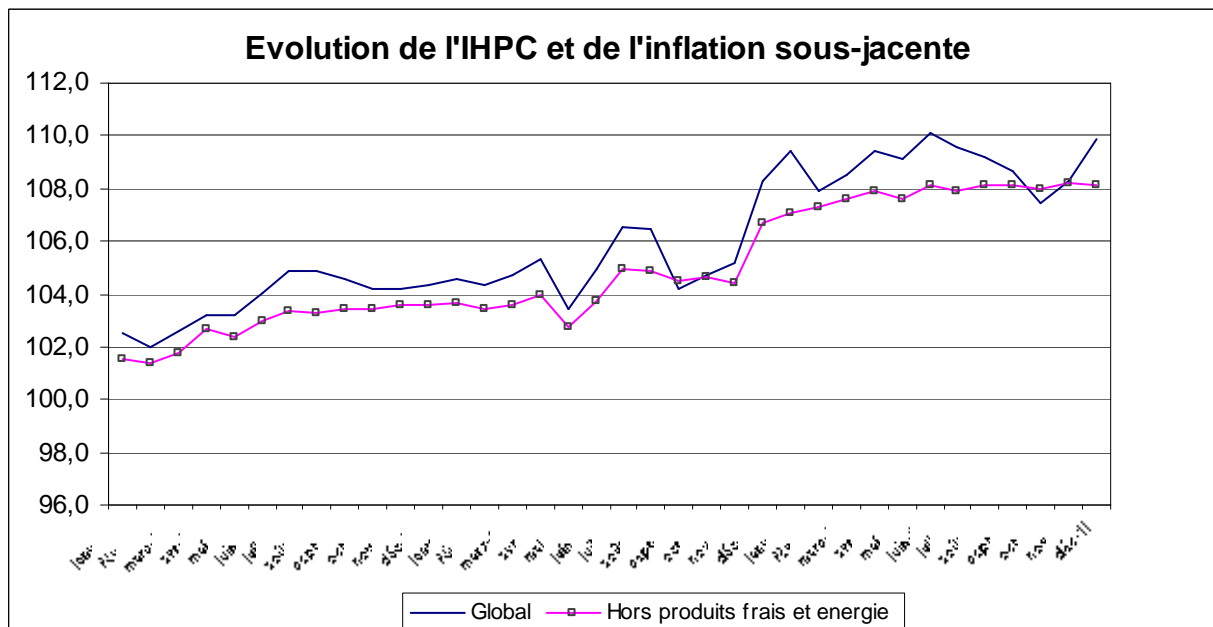


### variation mensuelle de l'Indice des fonctions



### Variations (en glissement) annuelles de l'IHPC (en %)





**INDICE HARMONISE  
DES PRIX A LA CONSOMMATION A LOME  
(I.H.P.C)  
Décembre 2011**

**I- EVOLUTION MENSUELLE**

En Décembre 2011, le niveau général des prix à la consommation a connu une hausse de 1,5%, contre une hausse de 0,8% le mois précédent. La hausse du niveau général des prix au mois de décembre 2011 est principalement due à l'augmentation des prix des produits des fonctions de consommation «Produits alimentaires et boissons non alcoolisées», « Logement, eau, électricité, gaz et autres combustibles » qui ont respectivement progressé de 3,8% et 3,9%.

La progression observée au niveau de la fonction de consommation « Produits alimentaires et boissons non alcoolisées » est essentiellement due aux postes « Céréales non transformées », « Poissons et autres produits séchés ou fumés » et « Légumes frais en fruits ou racines » qui ont connu respectivement une flambée de 7,3% ; 8,7% et 16,6%.

Pour ce qui est de la fonction de consommation « Logement, eau, électricité, gaz et autres combustibles », la hausse est particulièrement due au poste « Combustibles solides et autres » qui a augmenté de 11,6%.

Les produits qui ont eu une forte contribution à la hausse de l'indice sont :

« Maïs séchés » (15,0%), « Adémè » (38,1%), « Sardines fumées » (21,8%), « Charbon de bois » (11,7%), « Tomate ronde » (25,6%), « Chinchard fumé » (8,6%), « Piment rouge frais » (12,6%) ; « Piment vert » (41,1%) ; « Aubergine locale » (53,4%) ; « Oignon frais » (3,9%) et « Carotte » (21,8%).

Calculé hors produits alimentaires, le niveau général des prix a connu une hausse de 0,6%. L'inflation sous – jacente (variation mensuelle de l'indice hors énergie, hors "produits frais") a connu une baisse de 0,1% contre une hausse de 0,2% le mois précédent.

L'analyse suivant l'état des produits révèle que l'augmentation du niveau général des prix est à attribuer principalement à la hausse des prix des produits frais de 7,0%. Suivant la durabilité, cette hausse est due à l'augmentation de 3,4% des prix des biens non durables. S'agissant des secteurs, la hausse du niveau général des prix provient de l'augmentation de 4,8% et de 1,4% des prix des produits des secteurs primaire et secondaire respectivement. Pour ce qui est de la provenance, cette hausse est liée à la progression de 2,4% des prix des produits locaux.

## II- EVOLUTIONS TRIMESTRIELLE ET ANNUELLE

Le niveau des prix du mois de décembre 2011, comparé à celui du mois de septembre 2011 (évolution trimestrielle) a connu une hausse de 1,1%, et par rapport à décembre 2010 (glissement annuel), il a enregistré une augmentation de 1,5%. Le taux d'inflation calculé sur la base des indices moyens des douze derniers mois s'est établi à 3,6% en décembre 2011 contre 3,8 % le mois précédent. Le taux d'inflation de l'année 2011 s'établit ainsi à 3,6%. En octobre 2011, il était de 3,9% dans la zone UEMOA.

**Tableau 2 : Évolution des prix à la consommation dans les pays de l'UEMOA (Base 2008 = 100) (\*)**

PAYS	Pondérations	Indices pour les mois de					Variations (en %) depuis		
		oct-10	juil-11	août-11	sept-11	oct-11	1 mois	3 mois	12 mois
BENIN	807,3	103,5	105,9	105,8	105,4	105,7	0,3	-0,2	2,1
BURKINA FASO	849,0	100,1	104,0	104,4	103,9	104,9	1,0	0,9	4,8
COTE D'IVOIRE	3796,9	101,9	107,3	107,1	106,6	106,2	-0,4	-1,0	4,1
GUINÉE-BISSAU	216,6	100,7	105,8	105,4	105,7	104,3	-1,4	-1,5	3,5
MALI	740,0	104,7	107,9	108,2	109,0	108,2	-0,8	0,3	3,3
NIGER	602,8	101,5	105,4	106,4	105,2	104,7	-0,5	-0,6	3,2
SENEGAL	1958,6	101,4	102,0	102,7	103,6	104,1	0,6	2,1	2,7
TOGO	1028,9	104,7	109,6	109,2	108,7	107,4	-1,1	-2,0	2,6
<b>Ensemble UEMOA</b>	<b>10 000,0</b>	<b>102,2</b>	<b>106,0</b>	<b>106,1</b>	<b>106,0</b>	<b>105,8</b>	<b>-0,2</b>	<b>-0,2</b>	<b>3,5</b>

Source : Commission de l'UEMOA et INS des Etats membres

(\*) Les relevés des prix sont effectués dans la principale agglomération de chaque Etat membre.

**Tableau 3 : Indices de nomenclatures secondaires**

Libellé	Pondérations	Indices pour les mois de					Variations en % Depuis		
		déc-10	sept-11	oct-11	nov-11	Déc-11	1 mois	3 mois	12 mois
<b>Indice général</b>	<b>10 000</b>	108,3	108,7	107,4	108,3	109,9	1,5	1,1	1,5
<b>Indice des " produits frais"</b>	1670	112,9	108,7	101,8	105,5	112,8	7,0	3,8	-0,1
<b>Indice de l'énergie</b>	835	113,7	113,7	113,7	114,0	119,4	4,8	5,0	5,1
<b>Indice hors énergie, Hors "produits frais"</b>	7495	106,7	108,1	108,0	108,2	108,2	-0,1	0,0	1,4
<i>Indice des produits importés</i>	3072	105,5	109,1	109,0	109,5	109,0	-0,4	-0,1	3,3
<i>Indice des produits locaux</i>	6928	109,5	108,5	106,8	107,7	110,3	2,4	1,6	0,7
<b>Indice du secteur primaire</b>	933	107,1	107,8	97,6	102,4	107,4	4,8	-0,4	0,3
<b>Indice du secteur secondaire</b>	5726	109,8	108,6	107,9	108,6	110,1	1,4	1,4	0,2
<b>Indice du secteur tertiaire (service)</b>	3341	106,0	109,1	109,4	109,4	110,2	0,7	1,0	4,0
<b>Indice des biens durables</b>	279	106,4	110,6	110,2	111,5	111,4	-0,1	0,7	4,7
<b>Indice des biens non durables</b>	3635	112,5	109,8	106,0	108,0	111,6	3,4	1,7	-0,8
<b>Indice des biens semi-durables</b>	2745	105,8	106,5	106,7	106,9	107,0	0,1	0,4	1,2
<b>Indice des Services</b>	3341	106,0	109,1	109,4	109,4	110,2	0,7	1,0	4,0

**Tableau 4 : Prix moyens au kg ou au litre de quelques produits essentiels à LOME**

PRODUITS	Unités	Déc-10	Sept-11	Oct-11	Nov-11	Déce-11
Maïs en grains crus	Kg	176	212	166	166	190
Mil	Kg	251	290	288	294	289
Riz importé en vrac	Kg	502	491	475	493	474
Viande de bœuf fraîche avec os	Kg	1917	2000	2006	2000	2000
Akpala congelé (Chinchard)	Kg	1275	1176	1208	1309	1343
Akpala fumé (Chinchard)	Kg	2007	1800	1825	1880	2041
Huile rouge de palme (Zomi)	L	958	817	817	817	800
Huile végétale locale industrielle	L	758	810	808	783	783
Tomate fraîche locale (Aklikonvi)	Kg	615	299	327	432	543
Tubercule d'igname de fufu	Kg	241	273	245	238	239
Gari	Kg	308	260	252	250	280
Haricot blanc	Kg	371	424	521	412	375
Haricot rouge	Kg	392	362	378	381	380
Charbon de bois	Kg	165	118	114	121	135
Essence super sans plomb	L	560	595	595	595	595
Gasoil	L	555	629	629	629	629
Gaz butane petite bouteille	6kg	1680	1852	1852	1852	1852
Gaz butane grande bouteille	12,5kg	3500	3859	3859	3859	3859

**Tableau 5 : Indices suivant les groupes de la NCOA-IHPC\***

Libellé	Indices des mois de					Variation (%) depuis		
	déc-10	sept-11	oct-11	nov-11	déc-11	1 mois	3 mois	12 mois
Produits alimentaires	110,7	108,5	103,7	106,1	110,3	4,0	1,7	-0,3
Boissons non alcoolisées	108,2	108,5	108,9	109,2	106,6	-2,4	-1,8	-1,5
Boissons alcoolisées	111,0	106,2	106,0	106,1	105,7	-0,4	-0,5	-4,7
Tabacs et stupéfiants	109,0	111,7	114,5	111,4	111,5	0,0	-0,2	2,3
Articles d'habillement	100,2	101,5	101,8	102,1	102,3	0,2	0,8	2,1
Chaussures	101,4	102,6	103,3	103,5	103,8	0,3	1,2	2,4
Loyers effectifs	102,1	105,1	105,1	105,1	105,1	0,0	0,0	2,9
Entretien et réparation des logements	103,1	110,1	109,8	111,0	111,0	0,0	0,8	7,6
Alimentation en eau et services divers lié au logement	100,2	100,7	104,2	107,7	107,7	0,0	6,9	7,5
Electricité, gaz et autres combustibles	117,1	112,0	110,6	112,2	121,5	8,3	8,4	3,7
Meubles, articles d'ameublement, tapis et autres revêtement	103,9	106,6	106,6	106,6	106,6	0,0	0,0	2,6
Articles de ménage en textiles	102,1	105,4	105,5	107,4	107,4	0,0	1,9	5,1
Appareils ménagers	101,3	103,4	103,4	103,8	103,9	0,0	0,5	2,5
Verrerie, vaisselle et ustensiles de menag	104,2	106,4	106,3	106,5	106,5	0,0	0,1	2,2
Outils et autre matériel pour la maison et le jardin	99,5	97,7	97,7	97,7	97,8	0,2	0,2	-1,7
Biens et services liés à l'entretien courant du foyer	103,8	109,8	109,8	109,4	109,4	-0,1	-0,4	5,3
Produits, appareils et matériels médicaux	107,0	106,5	106,4	106,9	106,8	-0,1	0,3	-0,2
Services ambulatoires	107,5	107,9	107,9	107,9	107,9	0,0	0,0	0,4
Services hospitaliers	100,1	97,1	97,1	97,1	97,1	0,0	0,0	-3,0
Achat de véhicules	114,4	128,1	128,1	128,1	128,1	0,0	0,0	12,0
Dépenses d'utilisation des véhicules	107,5	113,3	114,8	113,5	113,6	0,1	0,3	5,7
Services de transport	119,5	114,9	114,9	114,9	114,9	0,0	0,0	-3,9
Services postaux	100,0	68,8	68,8	68,8	68,8	0,0	0,0	-31,3
Matériel de téléphonie et de télécopie	96,4	115,5	115,5	115,3	115,3	0,0	-0,2	19,7
Services de téléphonie et de télécopie	99,7	99,5	99,5	99,5	99,5	0,0	0,0	-0,3
Matériel audiovisuel, photographique et de traitement de l'image et du son	102,5	102,0	101,9	101,9	101,9	0,0	-0,1	-0,6
Autres articles et matériel de loisirs, de jardinage et anim	109,6	107,2	107,2	108,1	108,1	0,0	0,9	-1,4
Services récréatifs et culturels	99,0	98,0	98,0	98,0	98,0	0,0	0,0	-1,0
Journaux, livres et articles de papeterie	102,2	103,3	103,2	103,2	103,2	0,0	0,0	1,0
Forfaits touristiques	113,9	116,9	116,9	116,9	116,9	0,0	0,0	2,6
Enseignement pré-élémentaire et primaire	107,7	106,7	108,6	109,5	109,5	0,0	2,6	1,6
Enseignement secondaire	107,5	106,8	108,6	108,6	108,6	0,0	1,7	1,0
Enseignement supérieur	103,2	99,8	99,8	99,8	99,8	0,0	0,0	-3,3
Enseignement post-secondaire non supérieur et Enseignement non défini par niveau	98,4	99,6	99,6	100,0	100,0	0,0	0,4	1,6
Services de restauration	112,5	113,4	113,4	113,4	113,4	0,0	0,0	0,8
Services d'hébergement	96,3	100,7	100,7	100,7	100,7	0,0	0,0	4,6
Soins corporals	98,8	106,9	106,2	106,3	106,0	-0,3	-0,8	7,3
Effets personnels n.c.a	98,0	99,2	98,8	99,4	99,4	0,0	0,1	1,4
Protection sociale et assurance	98,7	98,7	98,7	98,7	98,7	0,0	0,0	0,0
Services financiers	99,2	72,4	72,4	72,4	72,4	0,0	0,0	-27,0
Autres services n.c.a	106,0	135,8	135,8	135,8	135,8	0,0	0,0	28,1

Pour tout renseignement complémentaire s'adresser à la Direction Générale de la Statistique et de la Comptabilité Nationale  
 Division des Etudes de Prix et des Conditions de vie des Ménages  
 BP : 118 Lomé  
 Tél : 22 21 22 87/ 22 21 54 15

\* NCOA: Nomenclature de Consommation Ouest Africaine.