

REPUBLIQUE TOGOLAISE

MINISTERE AUPRES DU PRESIDENT DE LA REPUBLIQUE CHARGE DE LA PLANIFICATION, DU
DEVELOPPEMENT ET DE L'AMENAGEMENT DU TERRITOIRE
DIRECTION GENERALE DE LA STATISTIQUE ET DE LA COMPTABILITE NATIONALE

**INDICE HARMONISE
DES PRIX A LA CONSOMMATION
(I.H.P.C.)
POUR LES PAYS MEMBRES DE L'U.E.M.O.A.
LOME – Février 2012**

"AVERTISSEMENT"

La Direction Générale de la Statistique et de la Comptabilité Nationale met à la disposition des utilisateurs, l'Indice Harmonisé des Prix à la Consommation (IHPC). Cet indice est harmonisé car il est le fruit d'une même méthodologie mise en place dans les huit pays membres de l'Union Economique et Monétaire Ouest Africaine (UEMOA) en 1996 et rénové en 2008.

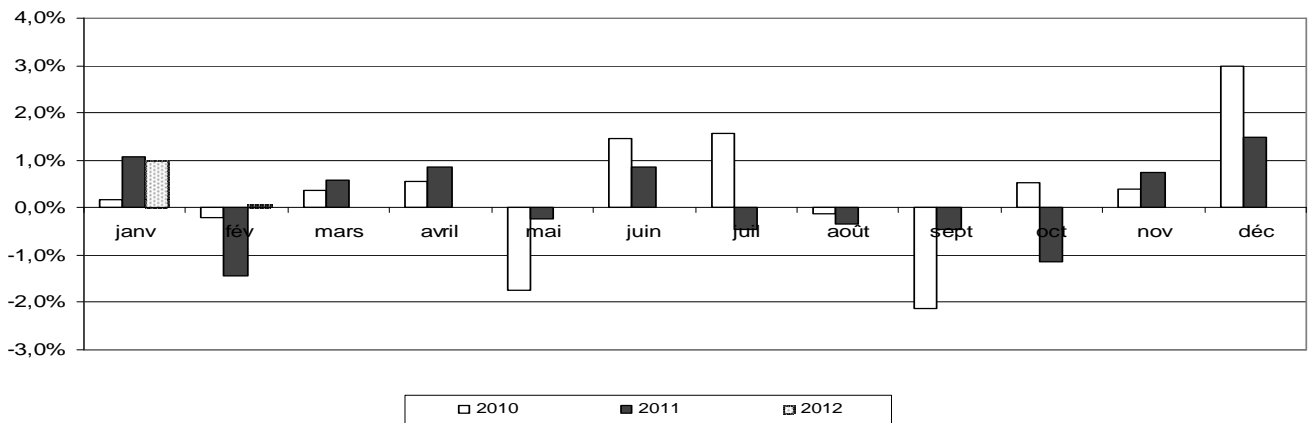
L'IHPC a pour population de référence l'ensemble des ménages africains de l'agglomération de Lomé. Le panier considéré comprend 648 variétés suivies dans 726 points de vente. 7870 relevés sont effectués chaque mois. La période de base de ce nouvel indice est l'année 2008. Les pondérations utilisées proviennent d'une enquête sur les dépenses des ménages réalisée sur 12 mois (mars 2008 à février 2009).

Une note méthodologique décrivant brièvement cet indice harmonisé et des informations supplémentaires sont disponibles auprès de la Direction Générale de la Statistique et de la Comptabilité Nationale.

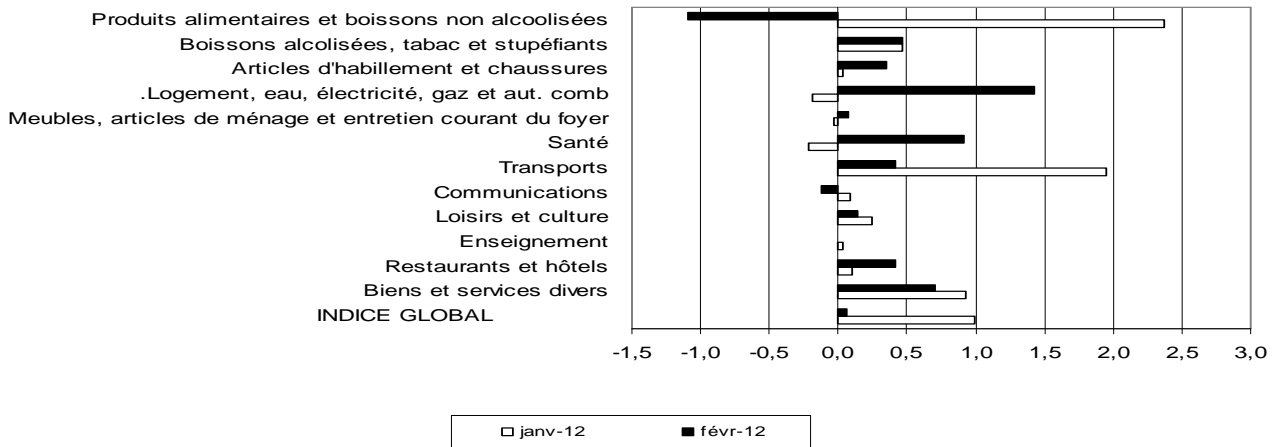
Tableau 1: Indice Harmonisé des Prix à la Consommation - Février 2012
Base 100 2008

Libellés	Pondérations	Indices des mois de					Variations en % depuis		
		févr-11	nov-11	déc-11	janv-12	févr-12	/1mois	/3mois	/12mois
INDICE GLOBAL	10000	107,9	108,3	109,9	111,0	111,0	0,1	2,6	2,9
I Produits alimentaires et boissons non alcoolisées	2867	109,2	106,2	110,2	112,8	111,6	-1,1	5,1	2,2
Produits alimentaires	2779	109,1	106,1	110,3	113,0	111,7	-1,1	5,3	2,4
dont : <i>Pains et céréales</i>	792	96,0	93,6	97,9	102,1	101,8	-0,3	8,7	6,0
<i>Viande</i>	228	104,3	108,8	109,5	109,6	109,4	-0,1	0,6	4,9
<i>Poissons et fruits de mer</i>	562	122,7	119,5	128,0	129,7	128,8	-0,7	7,8	5,0
<i>Huiles et graisses</i>	213	98,7	94,3	93,8	98,7	97,6	-1,2	3,5	-1,1
<i>Légumes</i>	553	115,3	104,8	112,5	115,6	107,5	-7,0	2,6	-6,8
<i>Tubercules et plantains</i>	155	95,6	82,7	84,2	91,9	89,8	-2,3	8,6	-6,1
<i>Sel, épices, sauces et produits alimentaires n.d.a.</i>	181	119,9	115,0	114,2	118,7	123,3	3,8	7,2	2,8
II Boissons alcoolisées, tabac et stupéfiants	83	108,5	106,5	106,2	106,7	107,2	0,5	0,6	-1,2
III Articles d'habillement et chaussures	874	101,3	102,3	102,5	102,6	102,9	0,4	0,6	1,6
IV Logement, eau, électricité, gaz et autres combustibles	1064	105,5	109,7	114,0	113,8	115,4	1,4	5,2	9,4
V Meubles, articles de ménage et entretien courant du foyer	356	105,4	107,8	107,8	107,7	107,8	0,1	0,0	2,2
VI Santé	368	104,9	105,4	105,3	105,1	106,0	0,9	0,6	1,1
VII Transports	1230	110,9	115,7	115,8	118,0	118,5	0,4	2,4	6,9
VIII Communications	609	107,3	100,8	100,8	100,9	100,8	-0,1	0,0	-6,1
IX Loisirs et culture	191	102,3	101,6	101,6	101,9	102,0	0,1	0,4	-0,2
X Enseignement	199	104,1	106,0	106,0	106,1	106,1	0,0	0,0	1,9
XI Restaurants et hôtels	1573	112,9	113,3	113,3	113,4	113,9	0,4	0,5	0,9
XII Biens et services divers	586	102,7	108,5	108,3	109,3	110,1	0,7	1,4	7,2

Variation mensuelle de l'IHPC

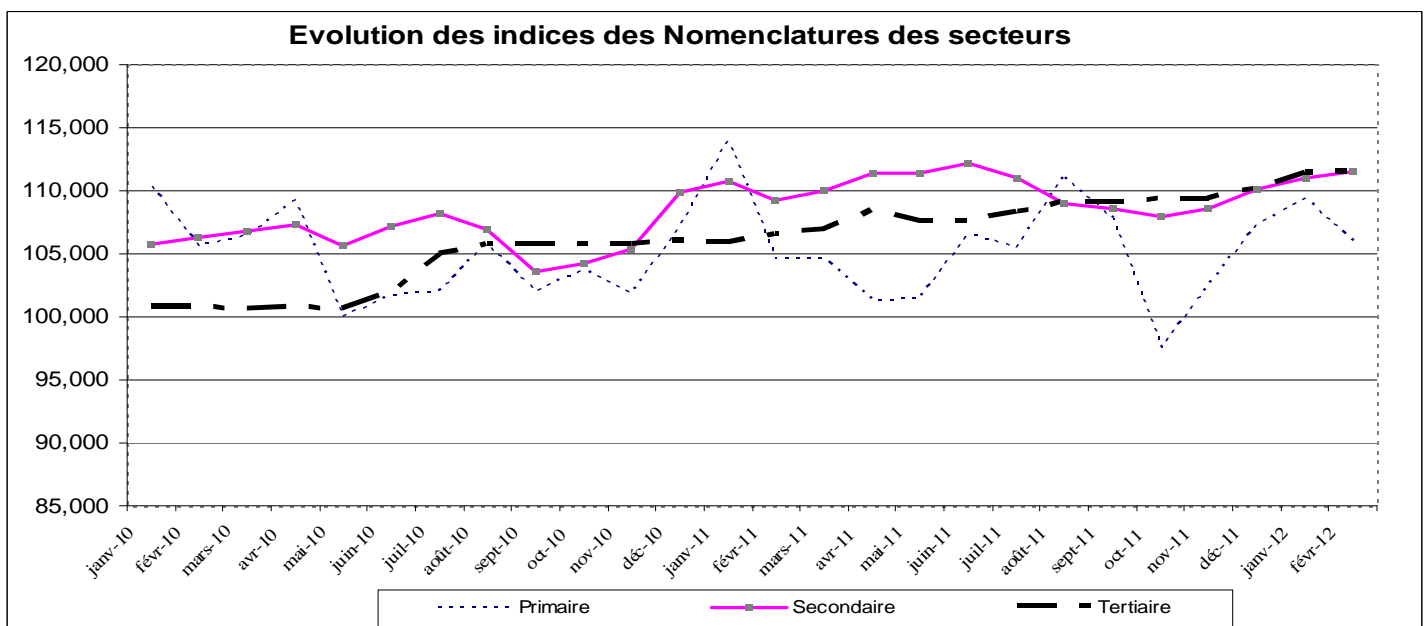
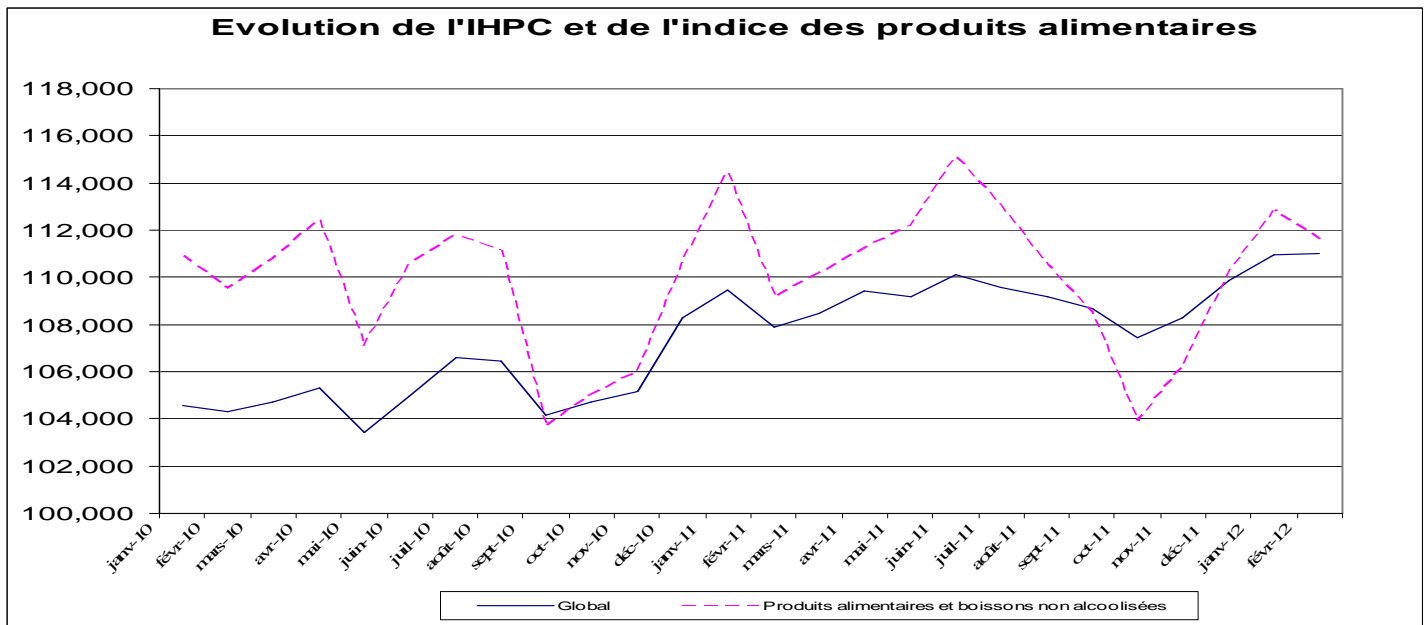
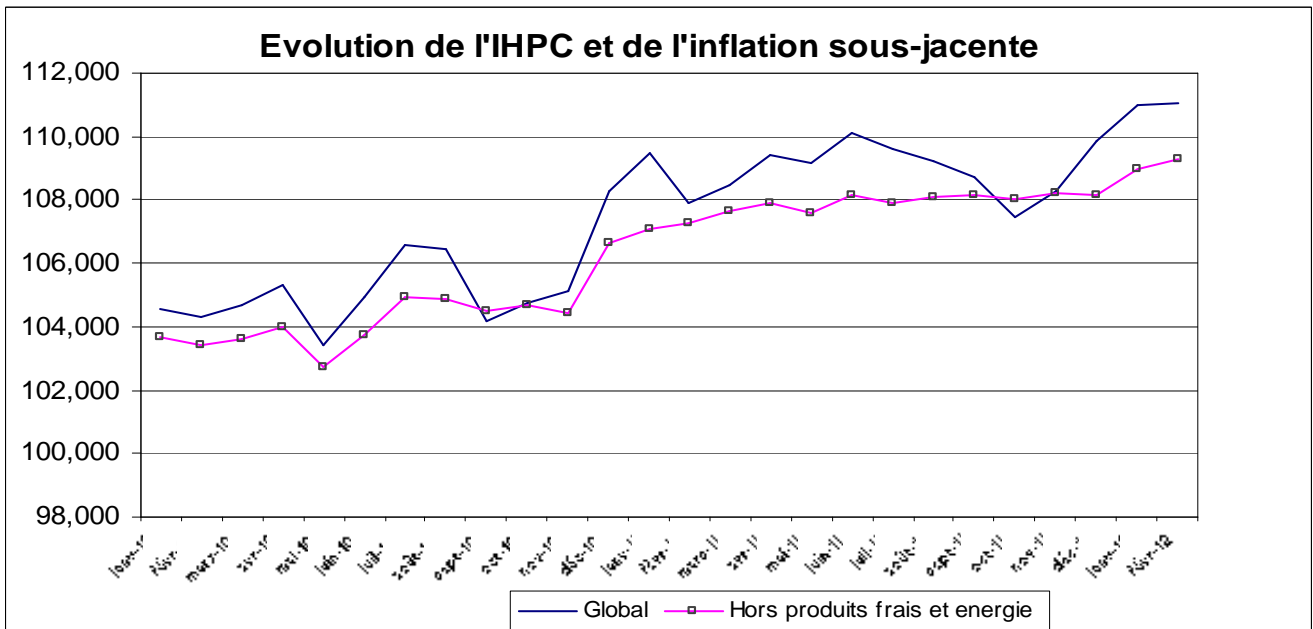


variation mensuelle de l'Indice des fonctions



Variations (en glissement) annuelles de l'IHPC (en %)





**INDICE HARMONISE
DES PRIX A LA CONSOMMATION A LOME
(I.H.P.C)
Février 2012**

I- EVOLUTION MENSUELLE

En Février 2012, le niveau général des prix à la consommation a connu une hausse de 0,1%, contre une hausse de 1,0% le mois précédent. La hausse du niveau général des prix au mois de Février 2012 est principalement due à l'augmentation des prix des produits des fonctions de consommation « Logement, eau, gaz, électricité et autres combustibles » qui a progressé de 1,4%.

La hausse observée au niveau de la fonction de consommation « Logement, eau, gaz, électricité et autres combustibles » est essentiellement due au postes « Combustibles solides et autres », qui a connu une augmentation de 9,9%.

Par ailleurs, malgré la baisse (-1,1%) de la fonction de consommation « Produits alimentaires et boissons non alcoolisées », ses postes : « Sel, épices, sauces et produits alimentaires n.d.a » (3,8%), « Légumes secs et oléagineux » (6,4%), « Autres fruits frais » (15,5%) et « Poisson frais » (7,8%) ont contribué à la progression du niveau général des prix en février 2012.

Les produits qui ont eu une forte contribution à la hausse de l'indice sont :

« Charbon de bois » (+10,0 %), « Doèvi fumé » (12,7%), « Gombo frais » (+13,3%) « Banane douce » (27,6%) et « Chinchard frais » (4,0%).

Calculé hors produits alimentaires, le niveau général des prix a connu une hausse de 0,5%. L'inflation sous-jacente (variation mensuelle de l'indice hors énergie, hors "produits frais") a connu une hausse de 0,3% contre une hausse de 0,8% le mois précédent.

L'analyse suivant l'état des produits révèle qu'en dehors de l'inflation sous-jacente, l'augmentation du niveau général des prix est à attribuer principalement à la hausse des prix des produits de l'énergie de 2,4%. Suivant la durabilité, cette hausse est due à l'augmentation de 0,4% des prix des biens semi durables. S'agissant des secteurs, la hausse du niveau général des prix provient de l'augmentation de 0,5% des prix des produits du secteur secondaire. Pour ce qui est de la provenance, cette hausse est liée à la progression de 0,4% des prix des produits importés.

II- EVOLUTIONS TRIMESTRIELLE ET ANNUELLE

Le niveau des prix du mois de février 2012, comparé à celui du mois de novembre 2011 (évolution trimestrielle) a connu une hausse de 2,6%, en liaison avec l'augmentation des prix des produits des fonctions de consommation « Produits alimentaires et boissons non alcoolisées », « Logement, eau, gaz, électricité et autres combustibles » et « Transports » qui ont enregistré respectivement 5,1%, 5,2% et 2,4%. Par rapport à février 2011 (glissement annuel), le niveau général des prix a enregistré une augmentation de 2,9%, due aussi essentiellement à la hausse des prix des produits des fonctions de consommation « Produits alimentaires et boissons non alcoolisées » (+2,2%), « Logement, eau, gaz, électricité et autres combustibles » (+9,4%) et « Transports » (+6,9%). Le taux d'inflation calculé sur la base des indices moyens des douze derniers mois s'est établi à 3,2% en février 2012 contre 3,3% le mois précédent. En octobre 2011, il était de 3,9% dans la zone UEMOA.

Tableau 2 : Évolution des prix à la consommation dans les pays de l'UEMOA (Base 2008 = 100) (*)

PAYS	Pondérations	Indices pour les mois de					Variations (en %) depuis		
		oct-10	juil-11	août-11	sept-11	oct-11	1 mois	3 mois	12 mois
BENIN	807,3	103,5	105,9	105,8	105,4	105,7	0,3	-0,2	2,1
BURKINA FASO	849,0	100,1	104,0	104,4	103,9	104,9	1,0	0,9	4,8
COTE D'IVOIRE	3796,9	101,9	107,3	107,1	106,6	106,2	-0,4	-1,0	4,1
GUINÉE-BISSAU	216,6	100,7	105,8	105,4	105,7	104,3	-1,4	-1,5	3,5
MALI	740,0	104,7	107,9	108,2	109,0	108,2	-0,8	0,3	3,3
NIGER	602,8	101,5	105,4	106,4	105,2	104,7	-0,5	-0,6	3,2
SENEGAL	1958,6	101,4	102,0	102,7	103,6	104,1	0,6	2,1	2,7
TOGO	1028,9	104,7	109,6	109,2	108,7	107,4	-1,1	-2,0	2,6
Ensemble UEMOA	10 000,0	102,2	106,0	106,1	106,0	105,8	-0,2	-0,2	3,5

Source : Commission de l'UEMOA et INS des Etats membres

(*) Les relevés des prix sont effectués dans la principale agglomération de chaque Etat membre.

Tableau 3 : Indices de nomenclatures secondaires

Libellé	Pondérations	Indices pour les mois de					Variations en % Depuis		
		févr-11	nov-11	déc-11	janv-12	févr-12	1 mois	3 mois	12 mois
Indice général	10 000	107,9	108,3	109,9	111,0	111,0	0,1	2,6	2,9
Indice des " produits frais"	1670	110,6	105,5	112,8	115,6	113,1	-2,1	7,3	2,3
Indice de l'énergie	835	107,8	114,0	119,4	119,4	122,2	2,4	7,3	13,4
Indice hors énergie, Hors "produits frais"	7495	107,3	108,2	108,2	109,0	109,3	0,3	1,0	1,9
<i>Indice des produits importés</i>	3072	106,3	109,5	109,0	109,5	110,0	0,4	0,4	3,4
<i>Indice des produits locaux</i>	6928	108,6	107,7	110,3	111,6	111,5	-0,1	3,5	2,7
Indice du secteur primaire	933	104,6	102,4	107,4	109,3	106,1	-3,0	3,6	1,4
Indice du secteur secondaire	5726	109,2	108,6	110,1	111,0	111,6	0,5	2,8	2,2
Indice du secteur tertiaire (service)	3341	106,5	109,4	110,2	111,4	111,5	0,2	1,9	4,7
Indice des biens durables	279	106,4	111,5	111,4	111,5	112,9	1,3	1,3	6,1
Indice des biens non durables	3635	110,2	108,0	111,6	113,5	113,1	-0,4	4,7	2,6
Indice des biens semi-durables	2745	106,6	106,9	107,0	107,1	107,5	0,4	0,6	0,8
Indice des Services	3341	106,5	109,4	110,2	111,4	111,5	0,2	1,9	4,7

Tableau 4 : Prix moyens au kg ou au litre de quelques produits essentiels à LOME

PRODUITS	Unités	Fév-11	Nov-11	Déce-11	Janv-12	Fév-12
Maïs en grains crus	Kg	174	166	190	213	212
Mil	Kg	289	294	289	291	279
Riz importé en vrac	Kg	495	493	474	480	481
Viande de bœuf fraîche avec os	Kg	1917	2000	2000	2000	2000
Akpala congelé (Chinchard)	Kg	1180	1309	1343	1334	1388
Akpala fumé (Chinchard)	Kg	1851	1880	2041	2148	2013
Huile rouge de palme (Zomi)	L	825	817	800	817	821
Huile végétale locale industrielle	L	837	783	783	838	825
Tomate fraîche locale (Aklikonvi)	Kg	417	432	543	461	348
Tubercule d'igname de fufu	Kg	280	238	239	265	257
Gari	Kg	325	250	280	304	276
Haricot blanc	Kg	365	412	375	444	463
Haricot rouge	Kg	399	381	380	386	418
Charbon de bois	Kg	126	121	135	128	140
Essence super sans plomb	L	540	595	595	595	595
Gasoil	L	570	629	629	629	629
Gaz butane petite bouteille	6kg	1765	1852	1852	1852	1852
Gaz butane grande bouteille	12,5kg	3675	3859	3859	3859	3859

Tableau 5 : Indices suivant les groupes de la NCOA-IHPC1

Libellé	Indices des mois de					Variation (%) depuis		
	févr-11	nov-11	déc-11	janv-12	févr-12	1 mois	3 mois	12 mois
Produits alimentaires	109,1	106,1	110,3	113,0	112,8	-0,1	6,3	3,4
Boissons non alcoolisées	111,0	109,2	106,6	108,7	107,5	-1,1	-1,6	-3,2
Boissons alcoolisées	108,4	106,1	105,7	105,7	105,7	0,0	-0,3	-2,4
Tabacs et stupefiants	110,1	111,4	111,5	117,1	123,0	5,0	10,4	11,7
Articles d'habillement	101,0	102,1	102,3	102,4	102,8	0,4	0,7	1,7
Chaussures	103,0	103,5	103,8	103,8	103,9	0,1	0,4	0,9
Loyers effectifs	104,7	105,1	105,1	106,3	106,3	0,0	1,2	1,5
Entretien et réparation des logements	104,8	111,0	111,0	111,5	111,7	0,2	0,7	6,6
Alimentation en eau et services divers lié au logement	100,5	107,7	107,7	108,4	108,4	0,0	0,6	7,8
Electricité, gaz et autres combustibles	107,8	112,2	121,5	120,0	123,4	2,9	10,0	14,5
Meubles, articles d'ameublement, tapis et autres revêtement	106,5	106,6	106,6	106,6	106,6	0,0	0,0	0,1
Articles de ménage en textiles	104,6	107,4	107,4	105,2	105,1	-0,1	-2,1	0,4
Appareils ménagers	101,7	103,8	103,9	103,3	103,3	0,0	-0,5	1,6
Verrerie, vaisselle et ustensiles de menag	105,1	106,5	106,5	107,0	106,5	-0,4	0,0	1,4
Outillage et autre matériel pour la maison et le jardin	97,9	97,7	97,8	97,8	97,8	0,0	0,2	-0,1
Biens et services liés à l'entretien courant du foyer	106,3	109,4	109,4	109,6	109,9	0,2	0,4	3,3
Produits, appareils et matériels médicaux	105,9	106,9	106,8	106,7	107,6	0,8	0,6	1,6
Services ambulatoires	107,7	107,9	107,9	106,7	106,7	0,0	-1,1	-1,0
Services hospitaliers	98,6	97,1	97,1	97,1	97,1	0,0	0,0	-1,5
Achat de véhicules	123,2	128,1	128,1	127,5	126,7	-0,6	-1,1	2,8
Dépenses d'utilisation des véhicules	106,7	113,5	113,6	115,2	116,8	1,4	2,8	9,4
Services de transport	111,3	114,9	114,9	118,1	118,1	0,0	2,8	6,1
Services postaux	68,8	68,8	68,8	68,8	68,8	0,0	0,0	0,0
Matériel de téléphonie et de télécopie	116,1	115,3	115,3	116,2	115,1	-0,9	-0,2	-0,9
Services de téléphonie et de télécopie	106,8	99,5	99,5	99,5	99,5	0,0	0,0	-6,8
Matériel audiovisuel, photographique et de traitement de l'image et du son	102,5	101,9	101,9	102,9	103,2	0,3	1,2	0,7
Autres articles et matériel de loisirs, de jardinage et anim	107,8	108,1	108,1	108,9	108,9	0,0	0,7	1,0
Services récréatifs et culturels	98,0	98,0	98,0	98,0	98,0	0,0	0,0	0,0
Journaux, livres et articles de papeterie	104,9	103,2	103,2	102,9	103,0	0,1	-0,3	-1,9
Forfaits touristiques	115,1	116,9	116,9	116,9	116,9	0,0	0,0	1,5
Enseignement pré-élémentaire et primaire	105,7	109,5	109,5	108,9	108,9	0,0	-0,5	3,0
Enseignement secondaire	106,8	108,6	108,6	109,4	109,4	0,0	0,8	2,5
Enseignement supérieur	99,8	99,8	99,8	99,4	99,4	0,0	-0,4	-0,4
Enseignement post-secondaire non supérieur et Enseignement non défini par niveau	99,6	100,0	100,0	100,4	100,4	0,0	0,4	0,8
Services de restauration	113,0	113,4	113,4	113,5	113,9	0,4	0,5	0,9
Services d'hébergement	100,7	100,7	100,7	101,9	101,9	0,0	1,2	1,2
Soins corporals	100,2	106,3	106,0	107,5	108,5	0,9	2,0	8,3
Effets personnels n.c.a	99,9	99,4	99,4	98,6	99,3	0,8	0,0	-0,6
Protection sociale et assurance	98,7	98,7	98,7	98,7	98,9	0,2	0,2	0,2
Services financiers	72,4	72,4	72,4	72,4	72,8	0,6	0,6	0,6
Autres services n.c.a	123,2	135,8	135,8	136,2	136,2	0,0	0,3	10,6

Pour tout renseignement complémentaire s'adresser à la Direction Générale de la Statistique et de la Comptabilité Nationale
 Division des Etudes de Prix et des Conditions de vie des Ménages
 BP : 118 Lomé
 Tél : 22 21 22 87/ 22 21 54 15

¹ NCOA: Nomenclature de Consommation Ouest Africaine.