

REPUBLIQUE TOGOLAISE

MINISTERE AUPRES DU PRESIDENT DE LA REPUBLIQUE CHARGE DE LA PLANIFICATION, DU
DEVELOPPEMENT ET DE L'AMENAGEMENT DU TERRITOIRE
DIRECTION GENERALE DE LA STATISTIQUE ET DE LA COMPTABILITE NATIONALE

**INDICE HARMONISE
DES PRIX A LA CONSOMMATION
(I.H.P.C.)
POUR LES PAYS MEMBRES DE L'U.E.M.O.A.
LOME – Mars 2012**

"AVERTISSEMENT"

La Direction Générale de la Statistique et de la Comptabilité Nationale met à la disposition des utilisateurs, l'Indice Harmonisé des Prix à la Consommation (IHPC). Cet indice est harmonisé car il est le fruit d'une même méthodologie mise en place dans les huit pays membres de l'Union Economique et Monétaire Ouest Africaine (UEMOA) en 1996 et rénové en 2008.

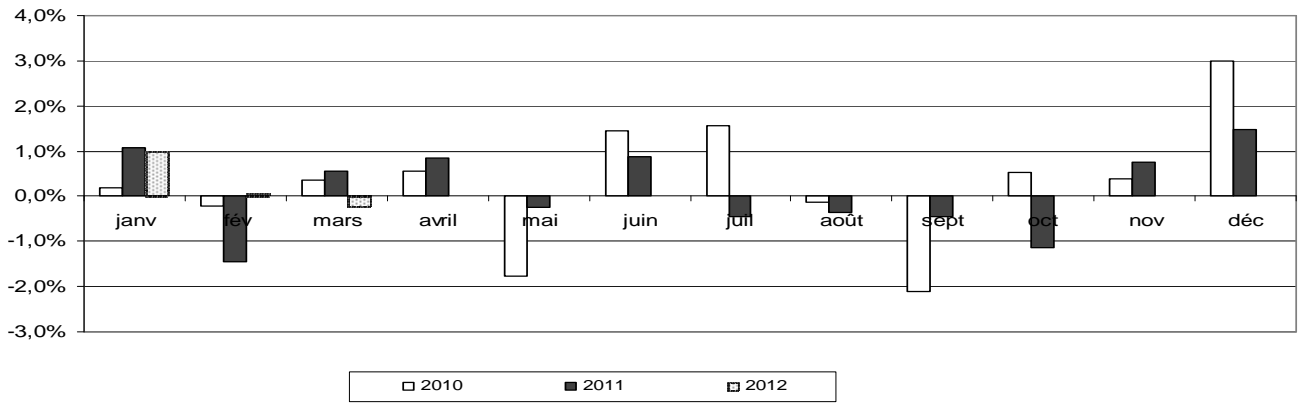
L'IHPC a pour population de référence l'ensemble des ménages africains de l'agglomération de Lomé. Le panier considéré comprend 648 variétés suivies dans 726 points de vente. 7870 relevés sont effectués chaque mois. La période de base de ce nouvel indice est l'année 2008. Les pondérations utilisées proviennent d'une enquête sur les dépenses des ménages réalisée sur 12 mois (mars 2008 à février 2009).

Une note méthodologique décrivant brièvement cet indice harmonisé et des informations supplémentaires sont disponibles auprès de la Direction Générale de la Statistique et de la Comptabilité Nationale.

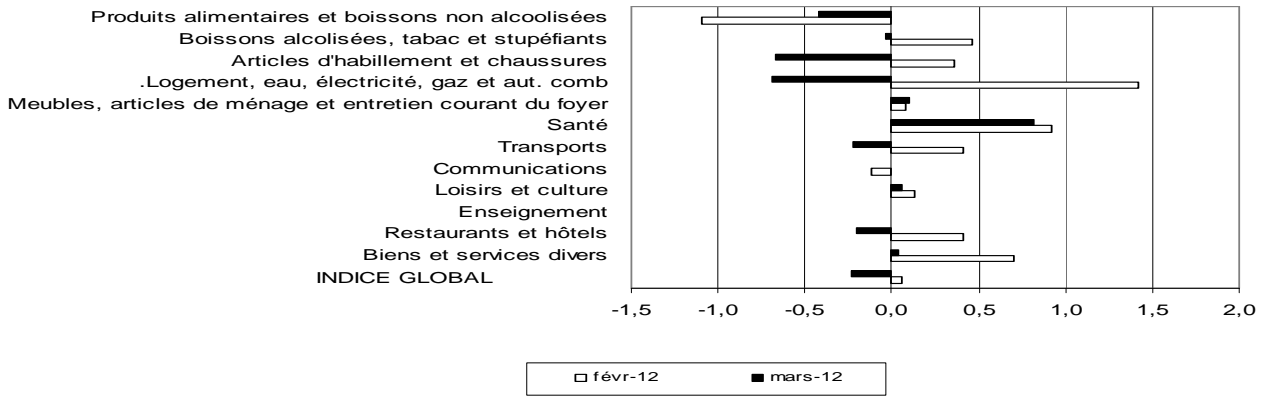
Tableau 1: Indice Harmonisé des Prix à la Consommation - Mars 2012
Base 100 2008

Libellés	Pondérations	Indices des mois de					Variations en % depuis		
		mars-11	déc-11	janv-12	févr-12	mars-12	/1mois	/3mois	/12mois
INDICE GLOBAL	10000	108,5	109,9	111,0	111,0	110,8	-0,2	0,8	2,1
I Produits alimentaires et boissons non alcoolisées	2867	110,2	110,2	112,8	111,6	111,1	-0,4	0,8	0,9
Produits alimentaires	2779	110,2	110,3	113,0	111,7	111,2	-0,5	0,8	0,9
dont : <i>Pains et céréales</i>	792	98,9	97,9	102,1	101,8	101,6	-0,1	3,9	2,7
<i>Viande</i>	228	104,3	109,5	109,6	109,4	110,4	0,9	0,9	5,9
<i>Poissons et fruits de mer</i>	562	128,5	128,0	129,7	128,8	128,9	0,1	0,7	0,3
<i>Huiles et graisses</i>	213	96,2	93,8	98,7	97,6	98,1	0,5	4,6	2,0
<i>Légumes</i>	553	110,6	112,5	115,6	107,5	104,8	-2,5	-6,9	-5,3
<i>Tubercules et plantains</i>	155	97,8	84,2	91,9	89,8	89,2	-0,6	6,0	-8,8
<i>Sel, épices, sauces et produits alimentaires n.d.a.</i>	181	118,0	114,2	118,7	123,3	117,9	-4,4	3,2	-0,1
II Boissons alcoolisées, tabac et stupéfiants	83	107,5	106,2	106,7	107,2	107,1	0,0	0,9	-0,3
III Articles d'habillement et chaussures	874	101,4	102,5	102,6	102,9	102,2	-0,7	-0,3	0,8
IV Logement, eau, électricité, gaz et autres combustibles	1064	106,7	114,0	113,8	115,4	114,6	-0,7	0,5	7,4
V Meubles, articles de ménage et entretien courant du foyer	356	106,3	107,8	107,7	107,8	107,9	0,1	0,1	1,5
VI Santé	368	106,4	105,3	105,1	106,0	106,9	0,8	1,5	0,4
VII Transports	1230	110,7	115,8	118,0	118,5	118,2	-0,2	2,1	6,8
VIII Communications	609	107,3	100,8	100,9	100,8	100,8	0,0	0,0	-6,1
IX Loisirs et culture	191	102,5	101,6	101,9	102,0	102,1	0,1	0,4	-0,4
X Enseignement	199	104,1	106,0	106,1	106,1	106,1	0,0	0,0	1,9
XI Restaurants et hôtels	1573	113,1	113,3	113,4	113,9	113,6	-0,2	0,3	0,5
XII Biens et services divers	586	104,4	108,3	109,3	110,1	110,1	0,0	1,7	5,5

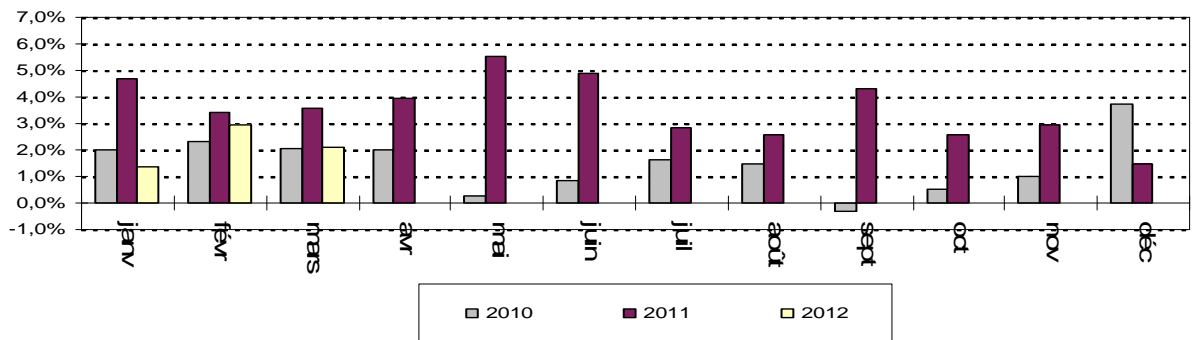
Variation mensuelle de l'IHPC

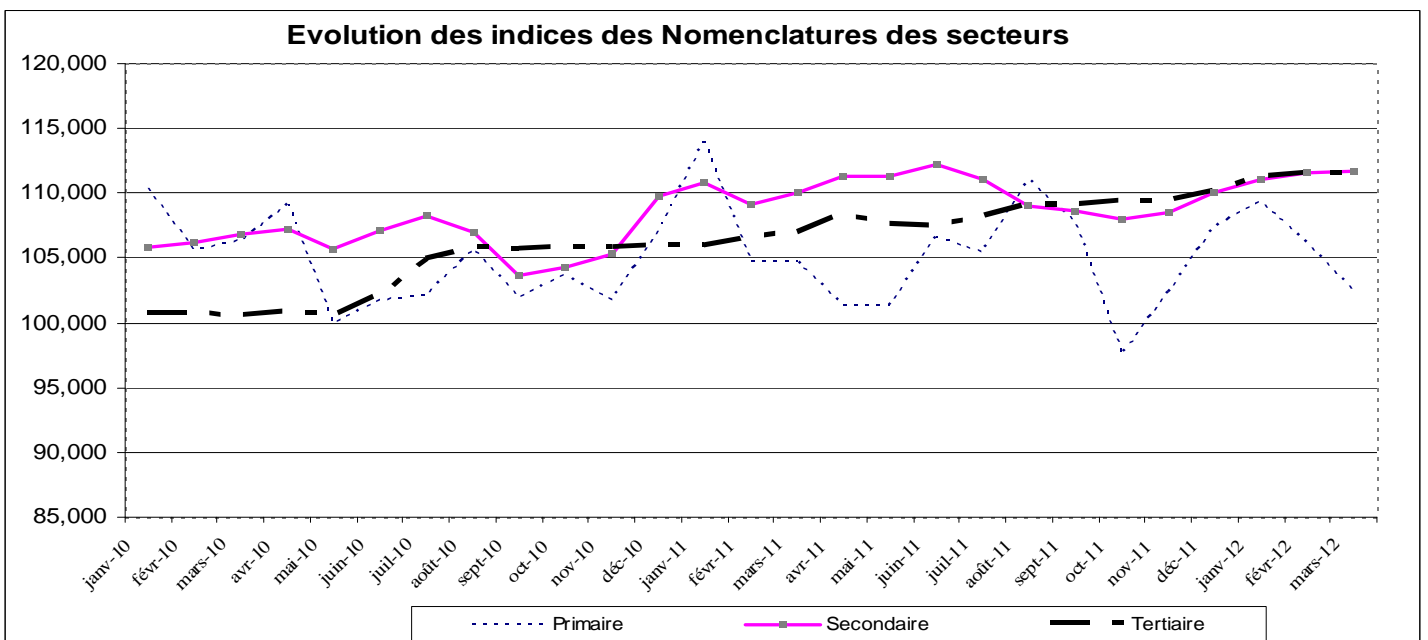
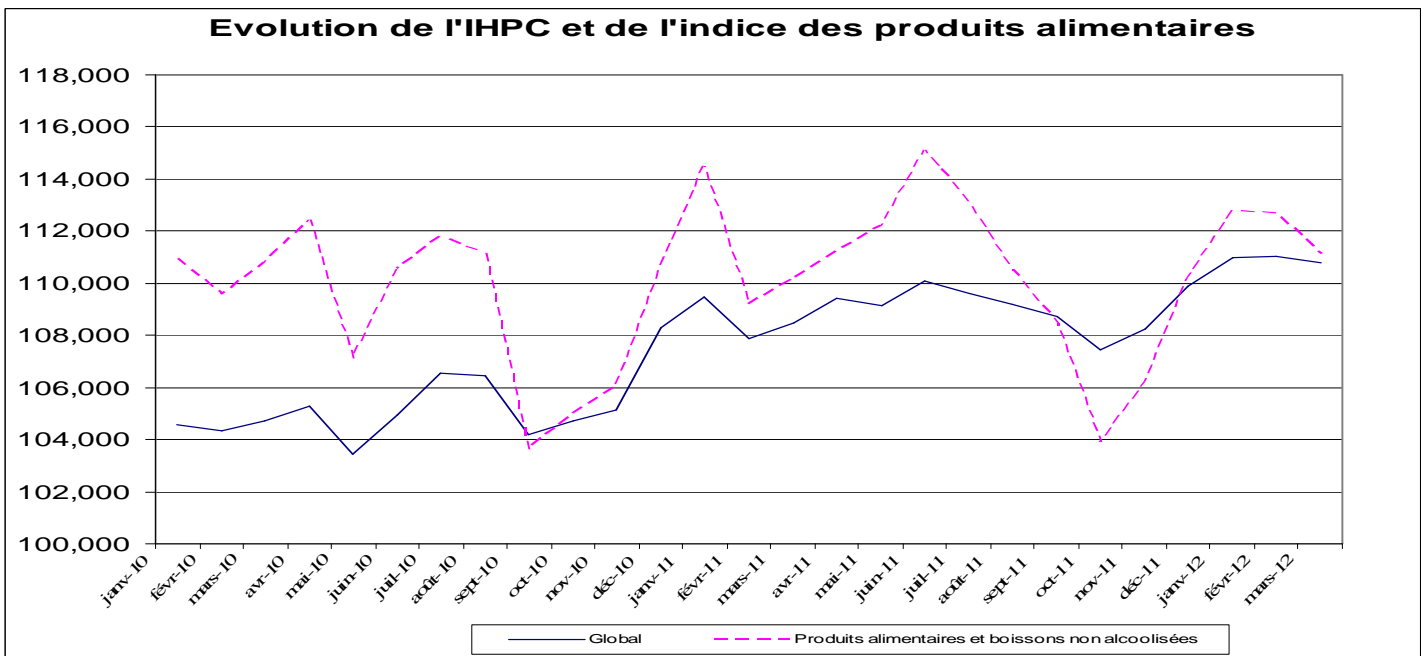
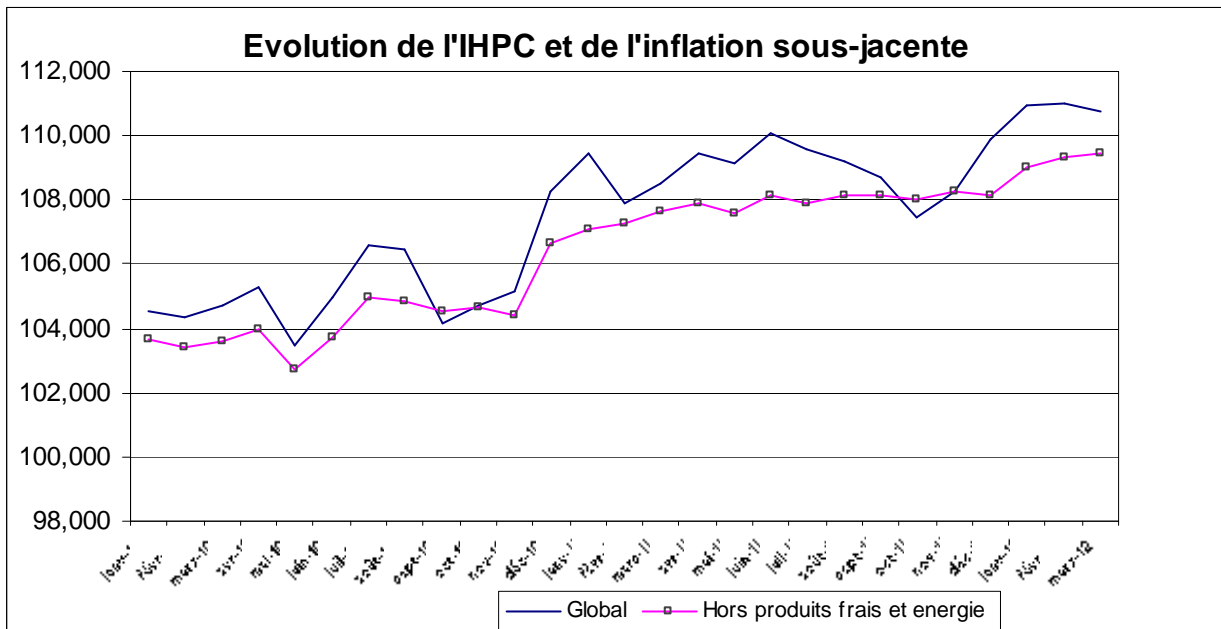


variation mensuelle de l'Indice des fonctions



Variations (en glissement) annuelles de l'IHPC (en %)





**INDICE HARMONISE
DES PRIX A LA CONSOMMATION A LOME
(I.H.P.C)
Mars 2012**

I- EVOLUTION MENSUELLE

En mars 2012, le niveau général des prix à la consommation a connu une baisse de 0,2%, contre une hausse de 0,1% le mois précédent. La baisse du niveau général des prix au mois de mars 2012 est principalement due à la diminution de 0,4% des prix des produits de la fonction de consommation « Produits alimentaires et boissons non alcoolisées ».

La régression observée au niveau de la fonction de consommation « Produits alimentaires et boissons non alcoolisées » est essentiellement due au postes « Légumes frais en feuilles », « Sel, épices, sauces et produits alimentaires n.d.a¹ », « Autres produits frais de mer ou de fleuve », « Légumes frais en fruits ou en racines », « Céréales non transformés », « Fruits secs et noix », « Autres matières grasses », et « Farines, semoules et gruaux » qui ont connu respectivement un recul de 18,0%, 4,4%, 22,4%, 1,5%, 0,4%, 22,4%, 12,9% et 3,2%.

Par ailleurs, malgré la baisse (-0,4%) de la fonction de consommation « Produits alimentaires et boissons non alcoolisées », ses postes : « Poissons et autres produits séchés ou fumés » (+4,1%), « Sucre » (+12,2%), « Légumes secs et oléagineux » (+4,2%), « Autres fruits frais » (+7,4%), « Autres produits à base de tubercules et de plantain » (+3,1%), « Volaille » (+2,6%), « Huile » (+1,1%) et « Pains » (+2,5%) ont amorti la baisse du niveau général des prix en mars 2012.

Les produits qui ont eu une forte contribution à la baisse de l'indice sont :

« Adémé » (-16,9%), « Maïs séché en grains crus verdu au grand bol » (-2,4%), « Gombo frais » (-9,8%), « Chinchard frais (Akpala moumou) » (-10,3%), « Oignon frais rond » (-16,2%), « Crabes frais (aglinvi moumou) » (-26,0%), « Piment rouge frais » (-7,7%), « Gboma » (-17,9%), « Laitue » (-31,1%), « Piment vert » (Gboyébessé) (-11,6%), « Noix de coco sec » (-26,3%), « Igname » (-1,9%), « Bananes douces » (-8,0%), « Manvi fumé » (Hareng) (-3,8%), « Noix de palme » (Décou) (-18,5%) et « Carottes » (-17,6%).

Calculé hors produits alimentaires, le niveau général des prix a connu un repli de 0,2% contre une hausse de 0,5% le mois précédent. L'inflation sous – jacente (variation mensuelle de l'indice hors énergie, hors "produits frais") a connu une hausse de 0,1% contre une hausse de 0,3% le mois précédent.

L'analyse suivant l'état des produits révèle que la baisse du niveau général des prix est à attribuer principalement à la régression des prix des produits frais de 1,2%. Suivant la durabilité, ce recul est dû à la diminution de 0,6% des prix des biens non durables. S'agissant des secteurs, la baisse du niveau général des prix provient de la réduction de 3,5% des prix des produits du secteur primaire. Pour ce qui est de la provenance, cette baisse est liée au repli de 0,5% des prix des produits locaux.

II- EVOLUTIONS TRIMESTRIELLE ET ANNUELLE

Le niveau des prix du mois de mars 2012, comparé à celui du mois de décembre 2011 (évolution trimestrielle) a connu une hausse de 0,8%, en liaison avec l'augmentation des prix des produits des fonctions de consommation « Transports » et « Produits alimentaires et boissons non alcoolisées » qui ont enregistré respectivement 2,1%, et 0,8%. Par rapport à mars 2011 (glissement annuel), le niveau général des prix a enregistré une augmentation de 2,1%, due essentiellement à la hausse des prix des produits des fonctions de consommation « Transports » (+6,8%), « Logement, eau, gaz, électricité et autres combustibles » (+7,4%) et « Produits alimentaires et boissons non alcoolisées » (+0,9%). Le taux d'inflation calculé sur la base des indices moyens des douze derniers mois s'est établi à 3,1% en mars 2012 contre 3,2% le mois précédent. En janvier 2012, il était de 3,7% dans la zone UEMOA.

Tableau 2 : Évolution des prix à la consommation dans les pays de l'UEMOA (Base 2008 = 100) (*)

PAYS	Pondérations	Indices pour les mois de					Variations (en %) depuis		
		janv-11	oct-11	nov-11	déc-11	janv-12	1 mois	3 mois	12 mois
BENIN	807,3	105,9	105,7	106,1	106,9	112,2	5,0	6,2	5,9
BURKINA FASO	849,0	101,0	104,9	104,9	105,4	103,8	-1,5	-1,0	2,8
COTE D'IVOIRE	3796,9	105,3	106,2	106,7	107,3	107,7	0,4	1,5	2,3
GUINÉE-BISSAU	216,6	102,9	104,3	104,6	104,9	105,1	0,2	0,8	2,1
MALI	740,0	105,3	108,2	108,4	109,4	109,5	0,1	1,2	3,9
NIGER	602,8	104,6	104,7	105,4	105,3	103,9	-1,3	-0,7	-0,6
SENEGAL	1958,6	101,8	104,1	103,8	104,0	103,3	-0,7	-0,8	1,5
TOGO	1028,9	109,4	107,4	108,3	109,9	111,0	1,0	3,3	1,4
Ensemble UEMOA	10 000,0	104,6	105,8	106,1	106,7	107,1	0,3	1,2	2,3

¹ n.d.a : non déclaré ailleurs

Source : Commission de l'UEMOA et INS des Etats membres

(*) Les relevés des prix sont effectués dans la principale agglomération de chaque Etat membre.

Tableau 3 : Indices de nomenclatures secondaires

Libellé	Pondérations	Indices pour les mois de					Variations en % Depuis		
		mars-11	déc-11	janv-12	févr-12	mars-12	1 mois	3 mois	12 mois
Indice général	10 000	108,5	109,9	111,0	111,0	110,8	-0,2	0,8	2,1
Indice des " produits frais"	1670	112,4	112,8	115,6	113,1	111,8	-1,2	-0,9	-0,6
Indice de l'énergie	835	108,4	119,4	119,4	122,2	120,8	-1,2	1,1	11,4
Indice hors énergie, Hors "produits frais"	7495	107,6	108,2	109,0	109,3	109,4	0,1	1,2	1,7
<i>Indice des produits importés</i>	3072	106,6	109,0	109,5	110,0	110,3	0,3	1,2	3,4
<i>Indice des produits locaux</i>	6928	109,3	110,3	111,6	111,5	111,0	-0,5	0,7	1,5
Indice du secteur primaire	933	104,6	107,4	109,3	106,1	102,4	-3,5	-4,6	-2,1
Indice du secteur secondaire	5726	110,0	110,1	111,0	111,6	111,7	0,2	1,5	1,6
Indice du secteur tertiaire (service)	3341	106,9	110,2	111,4	111,5	111,5	0,0	1,2	4,3
Indice des biens durables	279	108,5	111,4	111,5	112,9	114,2	1,1	2,5	5,3
Indice des biens non durables	3635	111,3	111,6	113,5	113,1	112,4	-0,6	0,7	1,0
Indice des biens semi-durables	2745	106,7	107,0	107,1	107,5	107,4	-0,1	0,4	0,6
Indice des Services	3341	106,9	110,2	111,4	111,5	111,5	0,0	1,2	4,3

Tableau 4 : Prix moyens au kg ou au litre de quelques produits essentiels à LOME

PRODUITS	Unités	Mars-11	Déce-11	Janv-12	Fév-12	Mars-12
Maïs en grains crus	Kg	181	190	213	212	206
Mil	Kg	285	289	291	279	286
Riz importé en vrac	Kg	476	474	480	481	486
Viande de bœuf fraîche avec os	Kg	1867	2000	2000	2000	2000
Akpala congelé (Chinchard)	Kg	1019	1343	1334	1388	1245
Akpala fumé (Chinchard)	Kg	1677	2041	2148	2013	2152
Huile rouge de palme (Zomi)	L	829	800	817	821	833
Huile végétale locale industrielle	L	672	783	838	825	833
Tomate fraîche locale (Aklikonvi)	Kg	984	543	461	348	427
Tubercule d'igname de fufu	Kg	282	239	265	257	252
Gari	Kg	402	280	304	276	301
Haricot blanc	Kg	428	375	444	463	485
Haricot rouge	Kg	520	380	386	418	452
Charbon de bois	Kg	119	135	128	140	133
Essence super sans plomb	L	505	595	595	595	595
Gasoil	L	500	629	629	629	629
Gaz butane petite bouteille	6kg	1680	1852	1852	1852	1852
Gaz butane grande bouteille	12,5kg	3500	3859	3859	3859	3859

Tableau 5 : Indices suivant les groupes de la NCOA-IHPC2

Libellé	Indices des mois de					Variation (%) depuis		
	mars-11	déc-11	janv-12	févr-12	mars-12	1 mois	3 mois	12 mois
Produits alimentaires	110,2	110,3	113,0	111,7	111,2	-0,5	0,8	0,9
Boissons non alcoolisées	109,8	106,6	108,7	107,5	107,8	0,3	1,2	-1,8
Boissons alcoolisées	107,3	105,7	105,7	105,7	105,2	-0,5	-0,5	-2,0
Tabacs et stupefiants	108,8	111,5	117,1	123,0	125,9	2,4	12,9	15,8
Articles d'habillement	101,1	102,3	102,4	102,8	102,0	-0,7	-0,3	0,9
Chaussures	103,0	103,8	103,8	103,9	103,3	-0,5	-0,5	0,3
Loyers effectifs	105,0	105,1	106,3	106,3	106,3	0,0	1,2	1,3
Entretien et réparation des logements	104,8	111,0	111,5	111,7	111,8	0,1	0,8	6,7
Alimentation en eau et services divers lié au logement	104,0	107,7	108,4	108,4	108,4	0,0	0,6	4,2
Electricité, gaz et autres combustibles	109,0	121,5	120,0	123,4	121,7	-1,4	0,2	11,6
Meubles, articles d'ameublement, tapis et autres revêtement	106,6	106,6	106,6	106,6	106,5	-0,1	-0,1	-0,1
Articles de ménage en textiles	104,8	107,4	105,2	105,1	106,2	1,0	-1,1	1,3
Appareils ménagers	102,8	103,9	103,3	103,3	103,1	-0,2	-0,7	0,4
Verrerie, vaisselle et ustensiles de ménage	105,5	106,5	107,0	106,5	106,1	-0,5	-0,4	0,5
Outillage et autre matériel pour la maison et le jardin	97,5	97,8	97,8	97,8	97,9	0,1	0,1	0,4
Biens et services liés à l'entretien courant du foyer	107,6	109,4	109,6	109,9	109,9	0,0	0,5	2,1
Produits, appareils et matériels médicaux	108,1	106,8	106,7	108,1	109,7	1,5	2,7	1,5
Services ambulatoires	107,7	107,9	106,7	106,7	106,7	0,0	-1,1	-1,0
Services hospitaliers	98,6	97,1	97,1	97,1	97,1	0,0	0,0	-1,5
Achat de véhicules	123,2	128,1	127,5	126,7	126,9	0,2	-0,9	3,0
Dépenses d'utilisation des véhicules	106,2	113,6	115,2	116,8	115,9	-0,7	2,0	9,1
Services de transport	111,3	114,9	118,1	118,1	118,1	0,0	2,8	6,1
Services postaux	68,8	68,8	68,8	68,8	68,8	0,0	0,0	0,0
Matériel de téléphonie et de télécopie	116,1	115,3	116,2	115,1	115,1	0,0	-0,2	-0,9
Services de téléphonie et de télécopie	106,8	99,5	99,5	99,5	99,5	0,0	0,0	-6,8
Matériel audiovisuel, photographique et de traitement de l'image et du son	103,2	101,9	102,9	103,2	103,3	0,2	1,4	0,1
Autres articles et matériel de loisirs, de jardinage et anim	107,8	108,1	108,9	108,9	109,1	0,1	0,9	1,1
Services récréatifs et culturels	98,0	98,0	98,0	98,0	98,0	0,0	0,0	0,0
Journaux, livres et articles de papeterie	104,9	103,2	102,9	103,0	103,0	0,0	-0,3	-1,8
Forfaits touristiques	115,1	116,9	116,9	116,9	116,9	0,0	0,0	1,5
Enseignement pré-élémentaire et primaire	105,7	109,5	108,9	108,9	108,9	0,0	-0,5	3,0
Enseignement secondaire	106,8	108,6	109,4	109,4	109,4	0,0	0,8	2,5
Enseignement supérieur	99,8	99,8	99,4	99,4	99,4	0,0	-0,4	-0,4
Enseignement post-secondaire non supérieur et Enseignement non défini par niveau	99,6	100,0	100,4	100,4	100,4	0,0	0,4	0,8
Services de restauration	113,2	113,4	113,5	113,9	113,7	-0,2	0,3	0,4
Services d'hébergement	100,7	100,7	101,9	101,9	101,9	0,0	1,2	1,2
Soins corporels	101,6	106,0	107,5	108,4	109,3	0,8	3,1	7,6
Effets personnels n.c.a	99,5	99,4	98,6	99,3	98,6	-0,7	-0,8	-0,9
Protection sociale et assurance	98,7	98,7	98,7	98,9	98,9	0,0	0,2	0,2
Services financiers	72,4	72,4	72,4	72,8	72,8	0,0	0,6	0,6
Autres services n.c.a	129,5	135,8	136,2	136,2	134,7	-1,1	-0,8	4,0

Pour tout renseignement complémentaire s'adresser à la Direction Générale de la Statistique et de la Comptabilité Nationale
 Division des Etudes de Prix et des Conditions de vie des Ménages
 BP : 118 Lomé
 Tél : 22 21 22 87/ 22 21 54 15

² NCOA: Nomenclature de Consommation Ouest Africaine.