

REPUBLIQUE TOGOLAISE

MINISTERE AUPRES DU PRESIDENT DE LA REPUBLIQUE CHARGE DE LA PLANIFICATION, DU
DEVELOPPEMENT ET DE L'AMENAGEMENT DU TERRITOIRE
DIRECTION GENERALE DE LA STATISTIQUE ET DE LA COMPTABILITE NATIONALE

**INDICE HARMONISE
DES PRIX A LA CONSOMMATION
(I.H.P.C.)
POUR LES PAYS MEMBRES DE L'U.E.M.O.A.
LOME – Mai 2012**

"AVERTISSEMENT"

La Direction Générale de la Statistique et de la Comptabilité Nationale met à la disposition des utilisateurs, l'Indice Harmonisé des Prix à la Consommation (IHPC). Cet indice est harmonisé car il est le fruit d'une même méthodologie mise en place dans les huit pays membres de l'Union Economique et Monétaire Ouest Africaine (UEMOA) en 1996 et rénové en 2008.

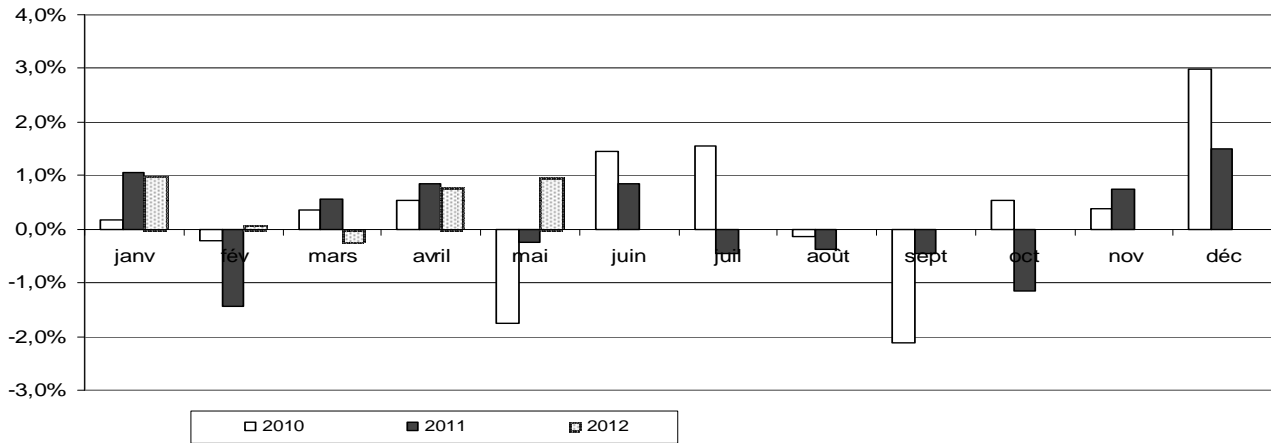
L'IHPC a pour population de référence l'ensemble des ménages africains de l'agglomération de Lomé. Le panier considéré comprend 647 variétés suivies dans 726 points de vente. 7870 relevés sont effectués chaque mois. La période de base de ce nouvel indice est l'année 2008. Les pondérations utilisées proviennent d'une enquête sur les dépenses des ménages réalisée sur 12 mois (mars 2008 à février 2009).

Une note méthodologique décrivant brièvement cet indice harmonisé et des informations supplémentaires sont disponibles auprès de la Direction Générale de la Statistique et de la Comptabilité Nationale.

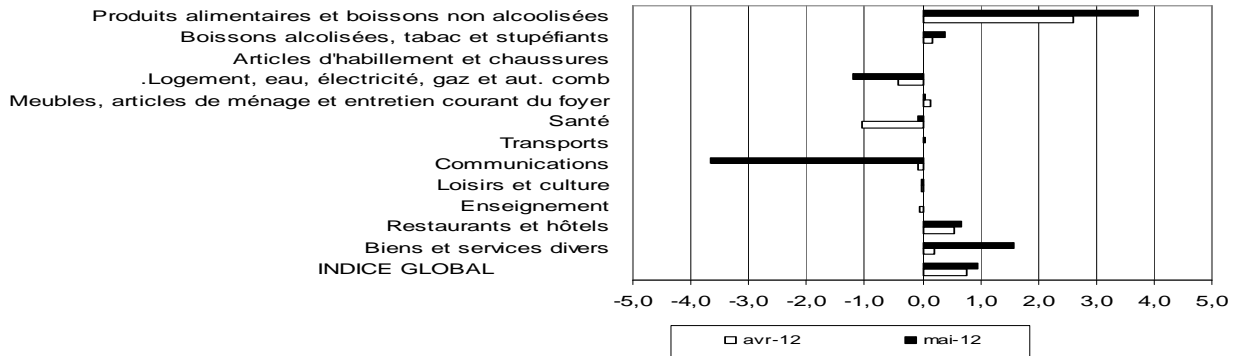
Tableau 1: Indice Harmonisé des Prix à la Consommation - Mai 2012
Base 100 2008

Libellés	Pondérations	Indices des mois de					Variations en % depuis		
		mai-11	févr-12	mars-12	avr-12	mai-12	/1mois	/3mois	/12mois
INDICE GLOBAL	10000	109,2	111,0	110,8	111,6	112,7	1,0	1,5	3,3
I Produits alimentaires et boissons non alcoolisées	2867	112,2	111,6	111,1	114,0	118,2	3,7	5,9	5,4
Produits alimentaires	2779	112,3	111,7	111,2	114,1	118,5	3,8	6,0	5,5
dont : Pains et céréales	792	98,2	101,8	101,6	104,8	107,0	2,1	5,1	8,9
Viande	228	105,7	109,4	110,4	111,0	110,5	-0,5	1,0	4,5
Poissons et fruits de mer	562	128,4	128,8	128,9	132,2	129,6	-2,0	0,6	0,9
Huiles et graisses	213	103,9	97,6	98,1	98,1	100,2	2,1	2,6	-3,6
Légumes	553	116,5	107,5	104,8	109,0	129,3	18,6	20,3	11,0
Tubercules et plantains	155	105,3	89,8	89,2	107,5	110,0	2,4	22,6	4,5
Sel, épices, sauces et produits alimentaires n.d.a.	181	124,0	123,3	117,9	124,2	126,2	1,6	2,4	1,8
II Boissons alcoolisées, tabac et stupéfiants	83	108,1	107,2	107,1	107,3	107,8	0,4	0,5	-0,3
III Articles d'habillement et chaussures	874	101,2	102,9	102,2	102,2	102,3	0,0	-0,7	1,0
IV Logement, eau, électricité, gaz et autres combustibles	1064	109,8	115,4	114,6	114,1	112,7	-1,2	-2,3	2,6
V Meubles, articles de ménage et entretien courant du foyer	356	106,7	107,8	107,9	108,1	108,1	0,1	0,3	1,4
VI Santé	368	106,9	106,0	106,9	105,8	105,7	-0,1	-0,3	-1,1
VII Transports	1230	111,1	118,5	118,2	118,3	118,3	0,0	-0,2	6,4
VIII Communications	609	100,9	100,8	100,8	100,7	97,0	-3,7	-3,7	-3,9
IX Loisirs et culture	191	101,8	102,0	102,1	102,1	102,1	0,0	0,0	0,3
X Enseignement	199	104,1	106,1	106,1	106,0	106,0	0,0	0,0	1,8
XI Restaurants et hôtels	1573	113,3	113,9	113,6	114,2	115,0	0,7	1,0	1,5
XII Biens et services divers	586	105,1	110,1	110,1	110,3	112,1	1,6	1,8	6,6

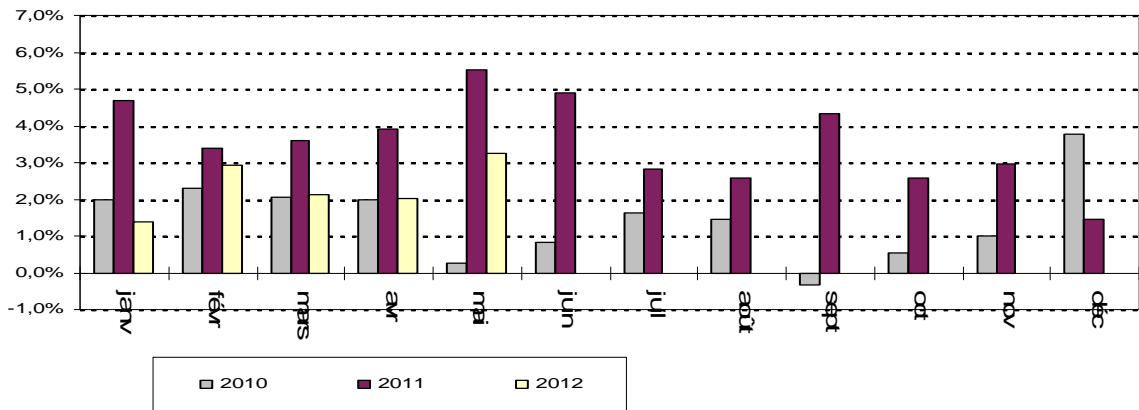
Variation mensuelle de l'IHPC

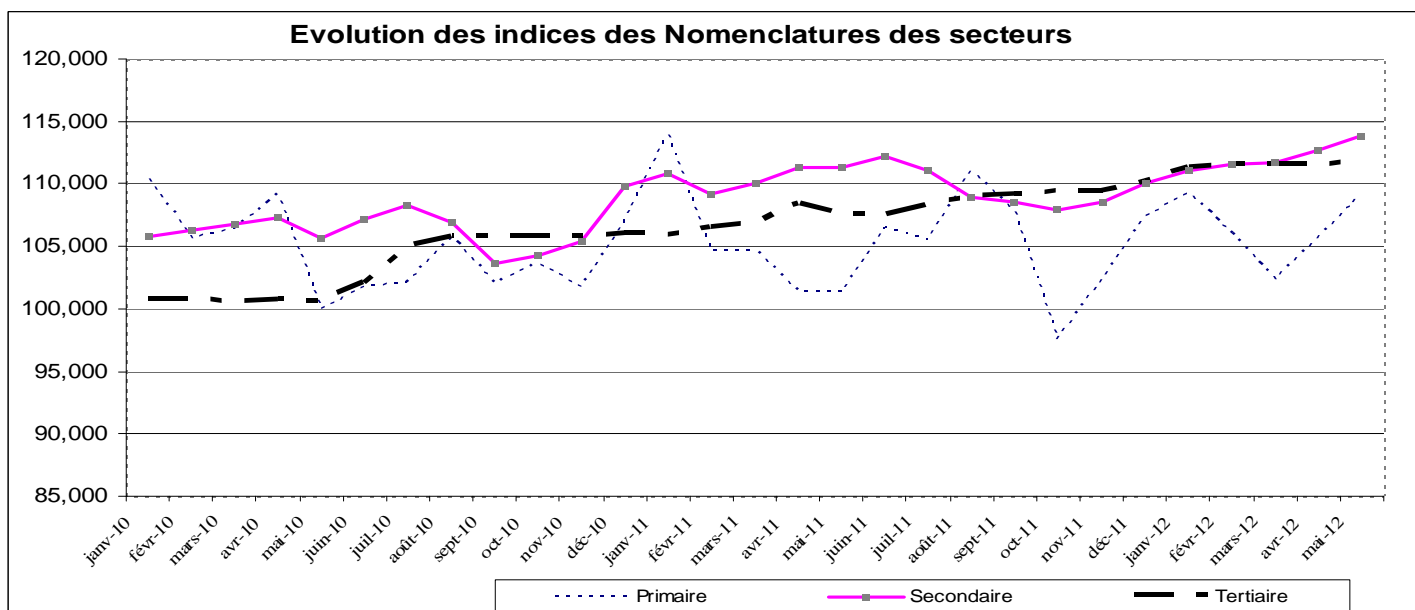
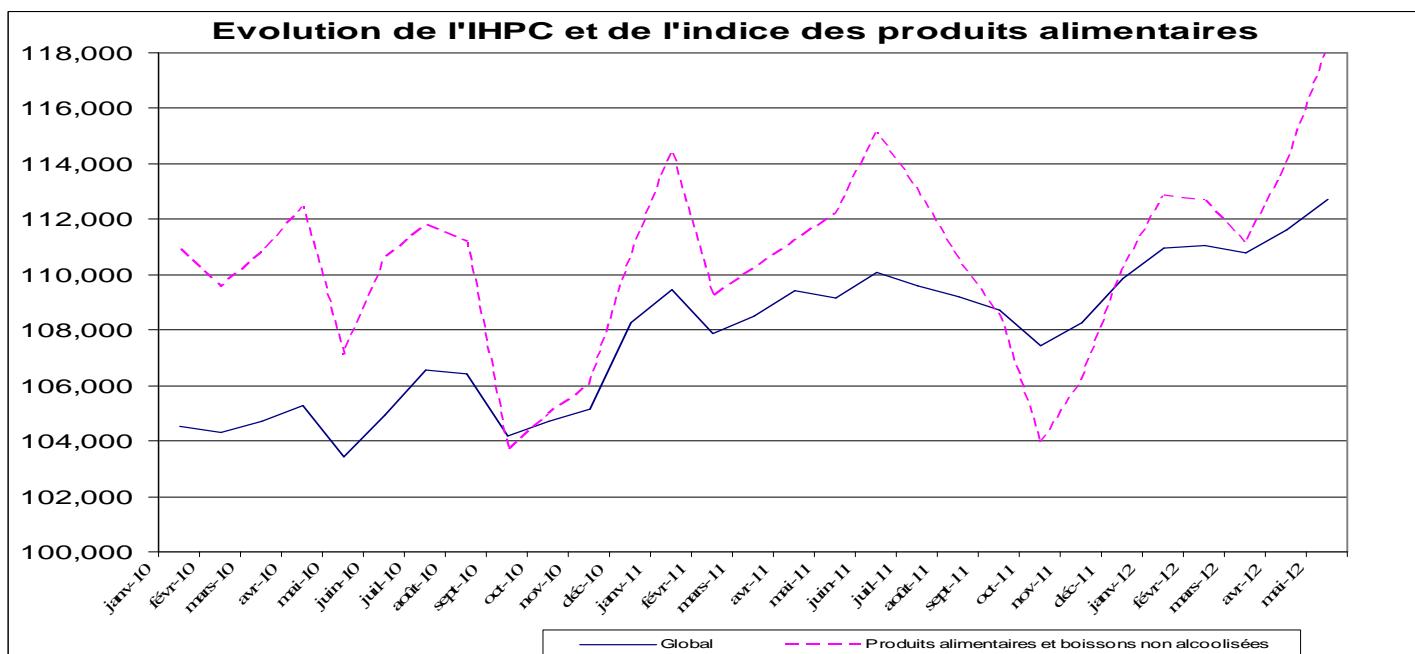
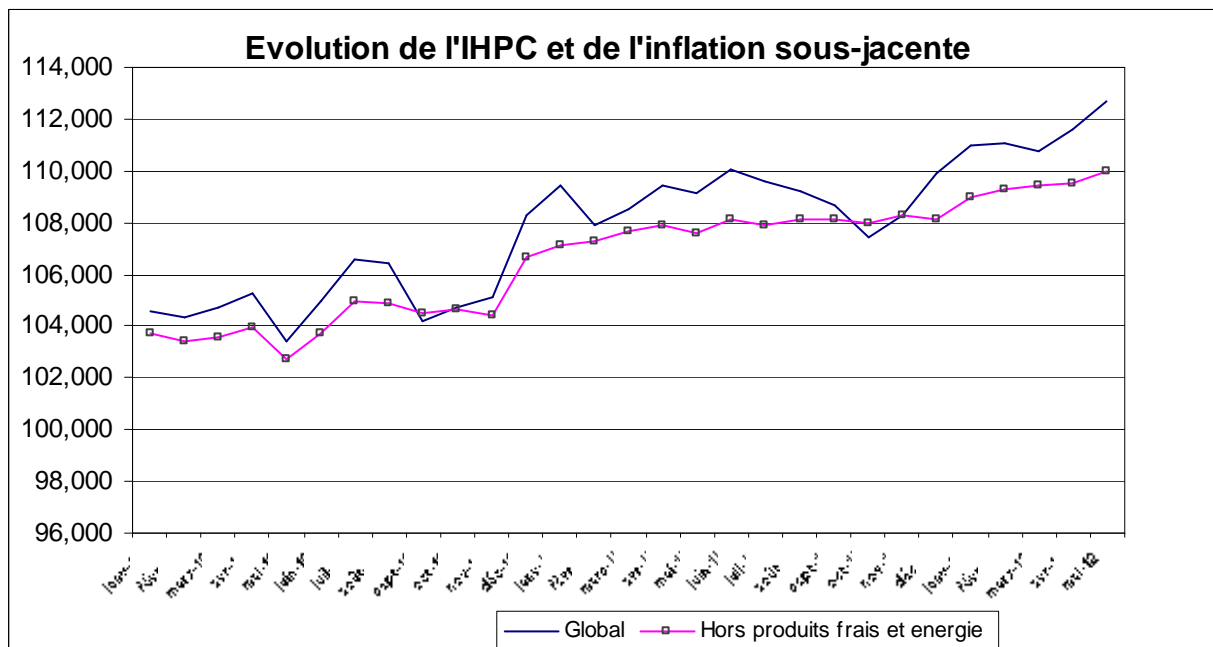


variation mensuelle de l'Indice des fonctions



Variations (en glissement) annuelles de l'IHPC (en %)





**INDICE HARMONISE
DES PRIX A LA CONSOMMATION A LOME
(I.H.P.C)
Mai 2012**

I- EVOLUTION MENSUELLE

En mai 2012, le niveau général des prix à la consommation a connu une hausse de 1,0% contre une hausse de 0,8% le mois précédent. L'augmentation de 3,7% des prix des produits de la fonction de consommation « Produits alimentaires et boissons non alcoolisées » explique principalement la hausse du niveau général des prix au cours du mois de mai 2012.

La progression observée au niveau de la fonction de consommation « Produits alimentaires et boissons non alcoolisées » est essentiellement due aux postes « Légumes frais en fruits ou racine », « Céréales non transformées » et « Légumes secs et oléagineux », qui ont connu respectivement une hausse de 27,3%, 2,1% et 11,7%. Dans le même temps, les postes : « Poissons et autres produits séchés ou fumés », « Autres fruits frais », « poissons frais » et « Autres produits frais de mer ou de fleuve » ont enregistré respectivement une baisse de 1,8% ; 8,6% ; 4,4% et 9,5%.

Par ailleurs, les fonctions de consommation « Logement, eau, électricité, gaz et autres combustibles » et « Communication » ont enregistré respectivement une baisse de 1,2% et 3,7% en liaison avec le repli observé au niveau des postes « Combustibles solides et autres » et « Communication téléphonique » (certains opérateurs de la téléphonie mobile ont revu à la baisse leur tarification au cours du mois de mai 2012).

Les produits qui ont eu une forte contribution à la hausse de l'indice sont :

« Tomate » (+100,6%); « Laitue » (+124,2%); « Piment rouge frais » (+11,5%); « Maïs séchés en grains crus, vendu au grand bol » (+2,1%), « Riz importé brisé vendu au petit bol » (+5,1%) et « Haricot blanc » (+12,7).

Dans le même temps, les produits suivant ont connu une baisse :

« Charbon de bois » (-9,2%); « Appel heure creuse Togocel » (-38,1%); « Gombo frais » (-16,0%); « Appel heure normale Togocel » (-31,1%); « Chinchard (Akpala) fumé » (-3,0%); « Sardinelles fumées » (-4,7%); « Hareng (Manvi) fumé » (-6,1%); « Chinchard frais » (-2,9%) et « Crabe frais » (-10,3%).

Calculé hors produits alimentaires, le niveau général des prix a connu un repli de 0,2% contre une légère hausse de 0,03% le mois précédent. L'inflation sous – jacente (variation mensuelle de l'indice hors énergie, hors "produits frais"), a connu une hausse de 0,4% contre une hausse de 0,1% au mois d'avril 2012.

L'analyse suivant l'état des produits révèle qu'en dehors de l'inflation sous jacente, la hausse du niveau général des prix, est à attribuer principalement à la progression de 4,4% des prix des produits frais. Suivant la durabilité, la progression est due à l'augmentation de 2,7% des prix des biens non durables. S'agissant des secteurs, la hausse du niveau général des prix provient de l'augmentation de 3,3% et 1,1% des prix des produits des secteurs primaire et secondaire respectivement. Pour ce qui est de la provenance, cette hausse est liée à la progression de 1,2% des prix des produits locaux.

II- EVOLUTIONS TRIMESTRIELLE ET ANNUELLE

Le niveau des prix du mois de mai 2012, comparé à celui du mois de février 2012 (évolution trimestrielle) a connu une hausse de 1,5%, en liaison avec l'augmentation des prix des produits de la fonction de consommation « Produits alimentaires et boissons non alcoolisées » qui a enregistré une variation de 5,9%. Par rapport à mai 2011 (glissement annuel), le niveau général des prix a enregistré une augmentation de 3,3%, due essentiellement à la hausse des prix des produits des fonctions de consommation « Transports » (+6,4%) et « Produits alimentaires et boissons non alcoolisées » (+5,4%). Le taux d'inflation calculé sur la base des indices moyens des douze derniers mois s'est établi à 2,8% en mai 2012 contre 3,0% en avril 2012. En janvier 2012, il était de 3,7% dans la zone UEMOA.

Tableau 2 : Évolution des prix à la consommation dans les pays de l'UEMOA (Base 2008 = 100) (*)

PAYS	Pondérations	Indices pour les mois de					Variations (en %) depuis		
		janv-11	oct-11	nov-11	déc-11	janv-12	1 mois	3 mois	12 mois
BENIN	807,3	105,9	105,7	106,1	106,9	112,2	5,0	6,2	5,9
BURKINA FASO	849,0	101,0	104,9	104,9	105,4	103,8	-1,5	-1,0	2,8
COTE D'IVOIRE	3796,9	105,3	106,2	106,7	107,3	107,7	0,4	1,5	2,3
GUINÉE-BISSAU	216,6	102,9	104,3	104,6	104,9	105,1	0,2	0,8	2,1
MALI	740,0	105,3	108,2	108,4	109,4	109,5	0,1	1,2	3,9
NIGER	602,8	104,6	104,7	105,4	105,3	103,9	-1,3	-0,7	-0,6
SENEGAL	1958,6	101,8	104,1	103,8	104,0	103,3	-0,7	-0,8	1,5
TOGO	1028,9	109,4	107,4	108,3	109,9	111,0	1,0	3,3	1,4
Ensemble UEMOA	10 000,0	104,6	105,8	106,1	106,7	107,1	0,3	1,2	2,3

Source : Commission de l'UEMOA et INS des Etats membres

(*) Les relevés des prix sont effectués dans la principale agglomération de chaque Etat membre.

Tableau 3 : Indices de nomenclatures secondaires

Libellé	Pondé- Rations	Indices pour les mois de					Variations en % Depuis		
		mai-11	févr-12	mars-12	avr-12	mai-12	1 mois	3 mois	12 mois
Indice général	10 000	109,2	111,0	110,8	111,6	112,7	1,0	1,5	3,3
Indice des " produits frais"	1670	114,7	113,1	111,8	116,6	121,8	4,4	7,6	6,2
Indice de l'énergie	835	112,2	122,2	120,8	120,2	118,5	-1,4	-3,1	5,6
Indice hors énergie, Hors "produits frais"	7495	107,6	109,3	109,4	109,5	110,0	0,4	0,6	2,2
<i>Indice des produits importés</i>	3072	106,3	110,0	110,3	110,1	110,5	0,3	0,5	3,9
<i>Indice des produits locaux</i>	6928	110,4	111,5	111,0	112,3	113,6	1,2	1,9	2,9
Indice du secteur primaire	933	101,3	106,1	102,4	105,7	109,2	3,3	2,9	7,7
Indice du secteur secondaire	5726	111,3	111,6	111,7	112,7	113,9	1,1	2,1	2,3
Indice du secteur tertiaire (service)	3341	107,6	111,5	111,5	111,5	111,7	0,2	0,2	3,8
Indice des biens durables	279	112,4	112,9	114,2	112,8	112,7	-0,1	-0,2	0,2
Indice des biens non durables	3635	112,4	113,1	112,4	114,5	117,6	2,7	4,0	4,6
Indice des biens semi-durables	2745	106,4	107,5	107,4	107,8	107,4	-0,4	-0,1	0,9
Indice des Services	3341	107,6	111,5	111,5	111,5	111,7	0,2	0,2	3,8

Tableau 4 : Prix moyens au kg ou au litre de quelques produits essentiels à LOME

PRODUITS	Unités	Mai-11	Fév-12	Mars-12	Avr-12	Mai-12
Maïs en grains crus	Kg	188	212	206	223	228
Mil	Kg	261	279	286	282	316
Riz importé en vrac	Kg	484	481	486	487	488
Viande de bœuf fraîche avec os	Kg	1917	2000	2000	2000	2000
Akpala congelé (Chinchard)	Kg	1197	1388	1245	1284	1246
Akpala fumé (Chinchard)	Kg	1908	2013	2152	2019	1959
Huile rouge de palme (Zomi)	L	852	821	833	817	825
Huile végétale locale industrielle	L	871	825	833	833	850
Tomate fraîche locale (Aklikonvi)	Kg	755	348	427	505	1014
Tubercule d'igname de fufu	Kg	303	257	252	311	320
Gari	Kg	266	276	301	281	315
Haricot blanc	Kg	443	463	485	508	573
Haricot rouge	Kg	396	418	452	480	531
Charbon de bois	Kg	121	140	133	128	116
Essence super sans plomb	L	540	595	595	595	595
Gasoil	L	570	629	629	629	629
Gaz butane petite bouteille	6kg	1765	1852	1852	1852	1852
Gaz butane grande bouteille	12,5kg	3675	3859	3859	3859	3859

Tableau 5 : Indices suivant les groupes de la NCOA-IHPC1

Libellé	Indices des mois de					Variation (%) depuis		
	mai-11	févr-12	mars-12	avr-12	mai-12	1 mois	3 mois	12 mois
Produits alimentaires	112,3	111,7	111,2	114,1	118,5	3,8	6,0	5,5
Boissons non alcoolisées	109,2	107,5	107,8	110,2	110,2	0,0	2,5	0,9
Boissons alcoolisées	107,7	105,7	105,2	105,7	105,4	-0,3	-0,3	-2,2
Tabacs et stupefiants	111,9	123,0	125,9	122,7	130,5	6,4	6,1	16,6
Articles d'habillement	101,0	102,8	102,0	102,0	102,0	0,0	-0,7	1,0
Chaussures	102,4	103,9	103,3	103,5	103,5	0,0	-0,4	1,0
Loyers effectifs	105,0	106,3	106,3	106,3	106,3	0,0	0,0	1,3
Entretien et réparation des logements	109,6	111,7	111,8	111,7	111,7	0,0	0,0	1,9
Alimentation en eau et services divers lié au logement	100,6	108,4	108,4	108,4	108,4	0,0	0,0	7,8
Electricité, gaz et autres combustibles	115,4	123,4	121,7	120,6	117,7	-2,5	-4,7	2,0
Meubles, articles d'ameublement, tapis et autres revêtement	106,6	106,6	106,5	106,9	107,8	0,8	1,1	1,1
Articles de ménage en textiles	104,8	105,1	106,2	107,1	106,8	-0,3	1,7	1,9
Appareils ménagers	103,0	103,3	103,1	103,6	103,8	0,2	0,4	0,7
Verrerie, vaisselle et ustensiles de ménage	105,6	106,5	106,1	106,0	105,9	-0,1	-0,6	0,2
Outillage et autre matériel pour la maison et le jardin	97,5	97,8	97,9	97,9	97,6	-0,3	-0,3	0,1
Biens et services liés à l'entretien courant du foyer	108,2	109,9	109,9	109,9	109,9	0,0	0,0	1,6
Produits, appareils et matériels médicaux	108,7	108,1	109,7	108,1	107,9	-0,1	-0,1	-0,7
Services ambulatoires	107,7	106,7	106,7	106,7	106,7	0,0	0,0	-1,0
Services hospitaliers	98,6	97,1	97,1	97,1	97,1	0,0	0,0	-1,5
Achat de véhicules	126,5	126,7	126,9	126,9	126,9	0,0	0,2	0,4
Dépenses d'utilisation des véhicules	106,5	116,8	115,9	116,0	116,1	0,1	-0,6	9,0
Services de transport	111,3	118,1	118,1	118,1	118,1	0,0	0,0	6,1
Services postaux	68,8	68,8	68,8	68,8	68,8	0,0	0,0	0,0
Matériel de téléphonie et de télécopie	116,2	115,1	115,1	114,4	114,4	0,0	-0,6	-1,5
Services de téléphonie et de télécopie	99,5	99,5	99,5	99,5	95,3	-4,2	-4,2	-4,2
Matériel audiovisuel, photographique et de traitement de l'image et du son	102,4	103,2	103,3	103,3	103,2	-0,1	0,1	0,8
Autres articles et matériel de loisirs, de jardinage et anim	107,5	108,9	109,1	109,1	109,1	0,0	0,1	1,5
Services récréatifs et culturels	98,0	98,0	98,0	98,0	98,0	0,0	0,0	0,0
Journaux, livres et articles de papeterie	103,3	103,0	103,0	103,0	103,0	0,0	0,0	-0,3
Forfaits touristiques	115,1	116,9	116,9	116,9	116,9	0,0	0,0	1,5
Enseignement pré-élémentaire et primaire	105,7	108,9	108,9	108,9	108,9	0,0	0,0	3,0
Enseignement secondaire	106,8	109,4	109,4	109,4	109,4	0,0	0,0	2,5
Enseignement supérieur	99,8	99,4	99,4	99,4	99,4	0,0	0,0	-0,4
Enseignement post-secondaire non supérieur et Enseignement non défini par niveau	99,6	100,4	100,4	99,9	99,9	0,0	-0,5	0,3
Services de restauration	113,4	113,9	113,7	114,3	115,1	0,7	1,0	1,5
Services d'hébergement	100,7	101,9	101,9	101,9	101,9	0,0	0,0	1,2
Soins corporels	101,6	108,4	109,3	109,6	112,1	2,2	3,3	10,3
Effets personnels n.c.a	99,1	99,3	98,6	98,7	98,7	0,0	-0,6	-0,4
Protection sociale et assurance	98,7	98,9	98,9	98,9	98,9	0,0	0,0	0,2
Services financiers	72,4	72,8	72,8	72,8	72,8	0,0	0,0	0,6
Autres services n.c.a	135,8	136,2	134,7	134,7	134,7	0,0	-1,1	-0,8

Pour tout renseignement complémentaire s'adresser à la Direction Générale de la Statistique et de la Comptabilité Nationale
 Division des Etudes de Prix et des Conditions de vie des Ménages
 BP : 118 Lomé
 Tél : 22 21 22 87/ 22 21 54 15

Cette publication est disponible sur le site de la DGSCN : www.stat-togo.org

¹ NCOA: Nomenclature de Consommation Ouest Africaine.