

REPUBLIQUE TOGOLAISE

MINISTERE AUPRES DU PRESIDENT DE LA REPUBLIQUE CHARGE DE LA PLANIFICATION, DU  
DEVELOPPEMENT ET DE L'AMENAGEMENT DU TERRITOIRE  
**DIRECTION GENERALE DE LA STATISTIQUE ET DE LA COMPTABILITE NATIONALE**

**INDICE HARMONISE  
DES PRIX A LA CONSOMMATION  
(I.H.P.C.)  
POUR LES PAYS MEMBRES DE L'U.E.M.O.A.  
LOME – Septembre 2012**

**"AVERTISSEMENT"**

La Direction Générale de la Statistique et de la Comptabilité Nationale met à la disposition des utilisateurs, l'Indice Harmonisé des Prix à la Consommation (IHPC). Cet indice est harmonisé car il est le fruit d'une même méthodologie mise en place dans les huit pays membres de l'Union Economique et Monétaire Ouest Africaine (UEMOA) en 1996 et rénové en 2008.

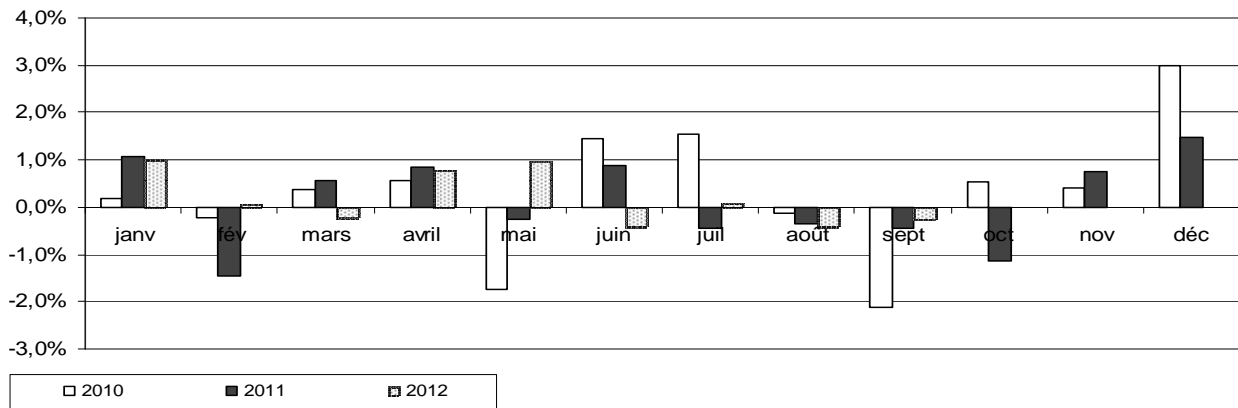
L'IHPC a pour population de référence l'ensemble des ménages africains de l'agglomération de Lomé. Le panier considéré comprend 647 variétés suivies dans 726 points de vente. 7870 relevés sont effectués chaque mois. La période de base de ce nouvel indice est l'année 2008. Les pondérations utilisées proviennent d'une enquête sur les dépenses des ménages réalisée sur 12 mois (mars 2008 à février 2009).

Une note méthodologique décrivant brièvement cet indice harmonisé et des informations supplémentaires sont disponibles auprès de la Direction Générale de la Statistique et de la Comptabilité Nationale.

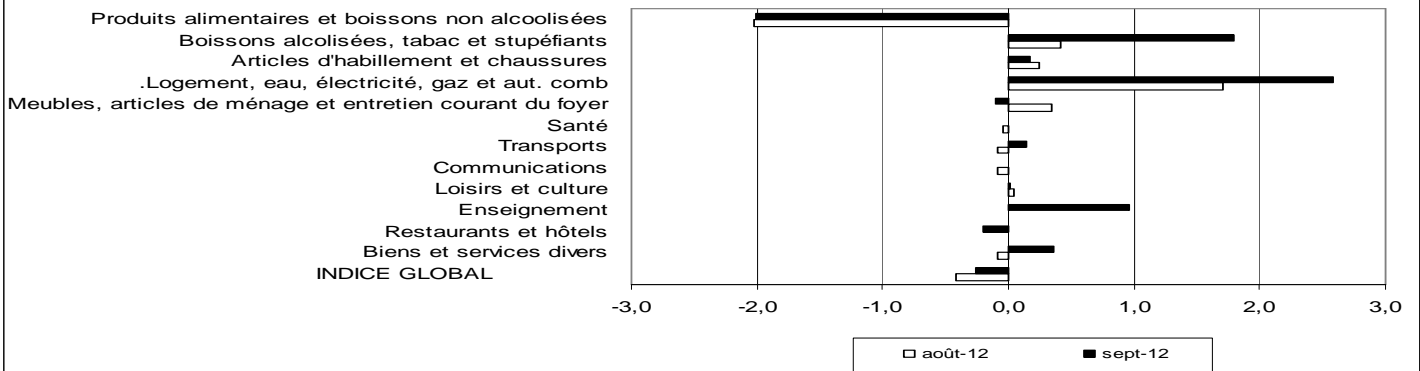
**Tableau 1: Indice Harmonisé des Prix à la Consommation - Septembre 2012**  
Base 100 2008

Libellés	Pondérations	Indices des mois de					Variations en % depuis		
		sept-11	juin-12	juil-12	août-12	sept-12	/1mois	/3mois	/12mois
<b>INDICE GLOBAL</b>	<b>10000</b>	108,7	<b>112,2</b>	<b>112,3</b>	111,9	111,6	<b>-0,3</b>	<b>-0,6</b>	<b>2,7</b>
<b>I Produits alimentaires et boissons non alcoolisées</b>	<b>2867</b>	108,5	<b>116,6</b>	<b>117,4</b>	115,0	112,7	<b>-2,0</b>	<b>-3,4</b>	<b>3,9</b>
Produits alimentaires	2779	108,5	116,8	117,6	115,0	112,7	-2,0	-3,5	3,9
dont : Pains et céréales	792	103,2	103,5	105,6	109,9	109,2	-0,6	5,5	5,9
Viande	228	109,8	112,3	113,6	114,6	115,6	0,8	2,9	5,2
Poissons et fruits de mer	562	117,0	129,8	129,1	121,8	124,5	2,2	-4,1	6,4
Huiles et graisses	213	96,1	99,6	99,4	99,5	98,8	-0,6	-0,8	2,9
Légumes	553	102,2	127,7	125,7	112,1	104,4	-6,9	-18,2	2,2
Tubercules et plantains	155	94,5	128,6	145,6	111,6	95,4	-14,6	-25,8	0,9
Sel, épices, sauces et produits alimentaires n.d.a.	181	112,1	121,9	119,3	117,1	111,0	-5,2	-8,9	-1,0
<b>II Boissons alcoolisées, tabac et stupéfiants</b>	<b>83</b>	106,7	<b>107,2</b>	<b>106,6</b>	107,1	109,0	<b>1,8</b>	<b>1,7</b>	<b>2,2</b>
<b>III Articles d'habillement et chaussures</b>	<b>874</b>	101,6	<b>102,3</b>	<b>102,3</b>	102,5	102,7	<b>0,2</b>	<b>0,4</b>	<b>1,0</b>
<b>IV Logement, eau, électricité, gaz et autres combustibles</b>	<b>1064</b>	108,4	<b>113,3</b>	<b>112,4</b>	114,3	117,2	<b>2,6</b>	<b>3,4</b>	<b>8,1</b>
<b>V Meubles, articles de ménage et entretien courant du foyer</b>	<b>356</b>	107,8	<b>108,0</b>	<b>108,1</b>	108,5	108,4	<b>-0,1</b>	<b>0,4</b>	<b>0,6</b>
<b>VI Santé</b>	<b>368</b>	105,1	<b>105,1</b>	<b>102,8</b>	102,8	102,8	<b>0,0</b>	<b>-2,2</b>	<b>-2,2</b>
<b>VII Transports</b>	<b>1230</b>	115,6	<b>118,3</b>	<b>118,2</b>	118,1	118,3	<b>0,1</b>	<b>0,0</b>	<b>2,3</b>
<b>VIII Communications</b>	<b>609</b>	100,8	<b>96,9</b>	<b>96,9</b>	96,8	96,8	<b>0,0</b>	<b>-0,1</b>	<b>-4,0</b>
<b>IX Loisirs et culture</b>	<b>191</b>	101,6	<b>102,1</b>	<b>102,1</b>	102,2	102,2	<b>0,0</b>	<b>0,1</b>	<b>0,5</b>
<b>X Enseignement</b>	<b>199</b>	104,5	<b>106,0</b>	<b>106,0</b>	106,0	107,0	<b>1,0</b>	<b>1,0</b>	<b>2,5</b>
<b>XI Restaurants et hôtels</b>	<b>1573</b>	113,3	<b>115,0</b>	<b>115,3</b>	115,3	115,1	<b>-0,2</b>	<b>0,0</b>	<b>1,6</b>
<b>XII Biens et services divers</b>	<b>586</b>	108,9	<b>111,4</b>	<b>111,8</b>	111,7	112,1	<b>0,4</b>	<b>0,6</b>	<b>2,9</b>

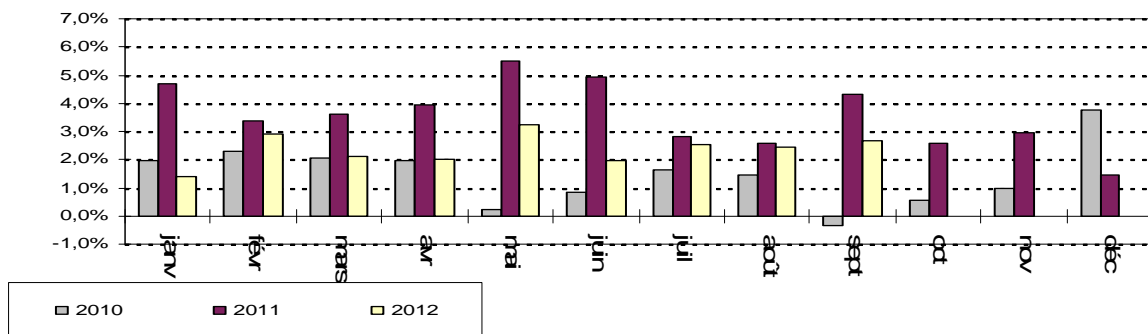
### Variation mensuelle de l'IHPC

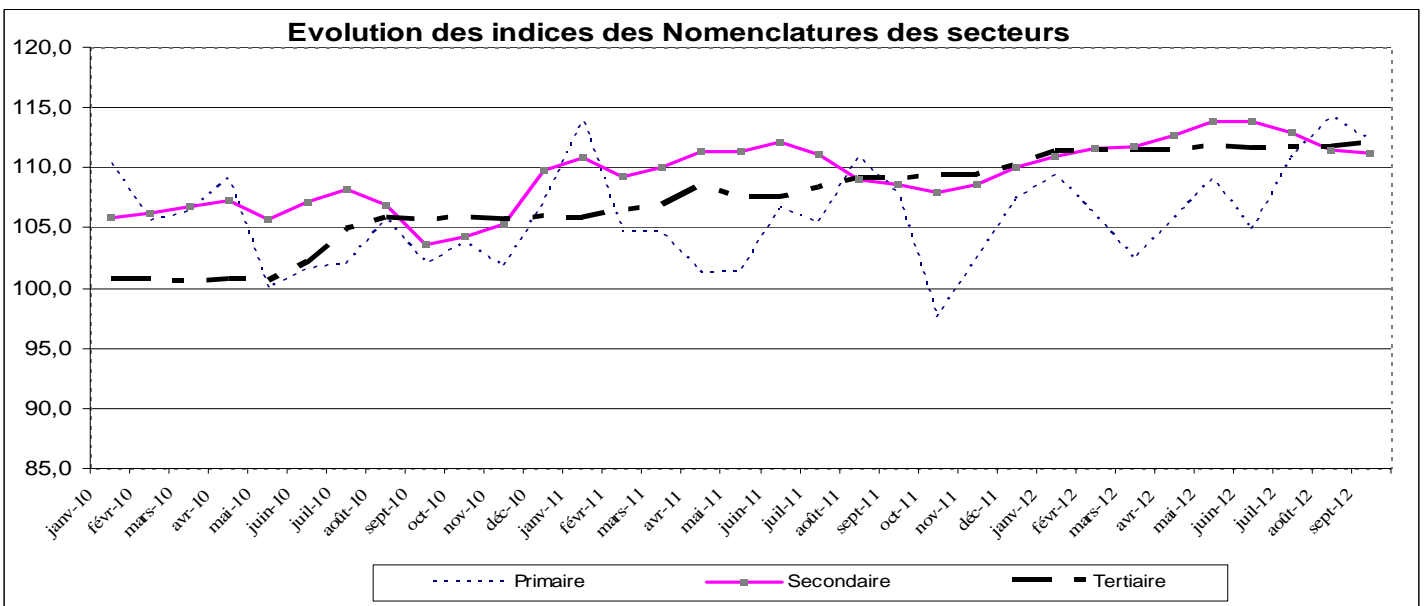
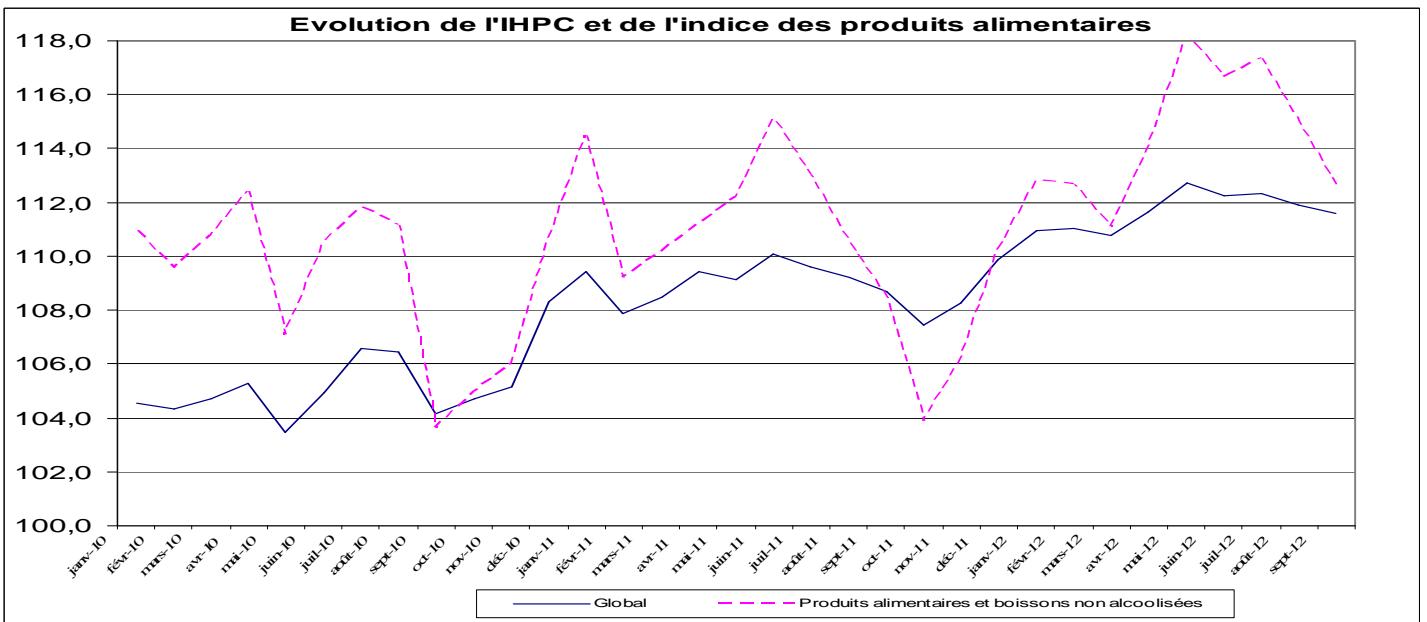
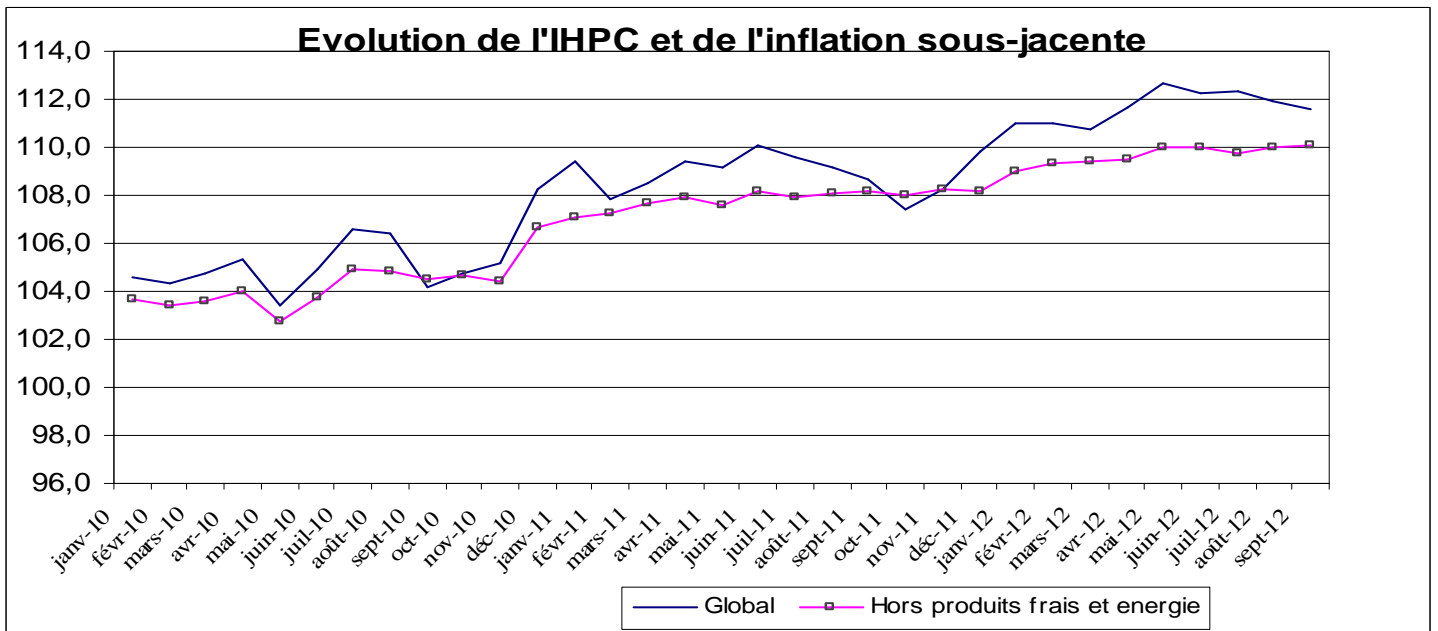


### variation mensuelle de l'Indice des fonctions



### Variations (en glissement) annuelles de l'IHPC (en %)





**INDICE HARMONISE  
DES PRIX A LA CONSOMMATION A LOME  
(I.H.P.C)  
Septembre 2012**

**I- EVOLUTION MENSUELLE**

En septembre 2012, le niveau général des prix à la consommation a connu une baisse de 0,3% contre une baisse de 0,4% le mois précédent. La baisse de 2,0% des prix des produits de la fonction de consommation « Produits alimentaires et boissons non alcoolisées » explique principalement le repli du niveau général des prix au cours du mois de septembre 2012.

Le repli observé au niveau de la fonction de consommation « Produits alimentaires et boissons non alcoolisées » est essentiellement dû aux postes « Tubercules et plantains », « Légumes frais en fruits ou racine », « Autres fruits frais », « Sel, épices, sauces et produits alimentaires n.d.a<sup>1</sup> » et « Légumes frais en feuilles » qui ont connu respectivement une baisse de 14,6% ; 11,1% ; 19,0% ; 5,2% et 8,7%. Dans le même temps, le poste « Poissons et autres produits séchés ou fumés » a enregistré une hausse de 2,5%.

Par ailleurs, la fonction de consommation « Logement, eau, électricité, gaz et autres combustibles » a enregistré une hausse de 2,6% en liaison avec la progression de 33,9% observée au niveau du poste « Gaz ».

Les produits qui ont eu une forte contribution à la baisse de l'indice sont :

« Igname » (-18,3%), « Tomates rondes » (-33,3%), « Froment rouge frais » (-15,4%), « Riz importé brisé vendu au petit bol » (-4,0%), « Mais séché en grain crus vendu au grand bol » (-1,8%), « Adémè » (-11,8%), « Oranges locales » (-15%), « Sardinelles fumées (Adiadoè) » (-3,3%), « Charbon de bois » (-2,1%), « Huile végétale (Nioto) » (-1,5%), « Jus de citron » (-16,3%), « Parfum » (-4,4%), « Papaye Afrique » (-4,7%), « Ananas frais » (-11,0%), « Sel de cuisine gros cristaux » (-10,4%), « Bananes douces » (-3,3%), « Haricots rouges secs » (-5,5%), « Sucre raffiné en poudre » (-2,8%), « Pomme fruit » (-10,0%), « Feuille de haricot » (-31,4%), « Tapioca petit grain » (-3,0%), « Crabes frais (agInvi moumou) » (-3,6%).

Dans le même temps, parmi les produits qui ont connu une hausse, on peut citer:

« Gaz butane ou propane, 12 kg » (+34,1%), « Doévi fumé (Anchois) » (+9,1%), « Haricot blanc sec » (+86%) « Riz importé brisé vendu au petit bol » (+3,4%).

Calculé hors produits alimentaires, le niveau général des prix a connu une progression de 0,5% contre une hausse de 0,3% le mois précédent. L'inflation sous – jacente (variation mensuelle de l'indice hors énergie, hors "produits frais") n'a pas connu de variation au mois de septembre 2012 contrairement à la hausse de 0,3% enregistrée le mois précédent.

L'analyse suivant l'état des produits révèle que la baisse du niveau général des prix, est à attribuer principalement à la diminution de 3,2% des prix des produits frais. Suivant la durabilité, le repli est dû à la diminution de 0,8% des prix des biens non durables. S'agissant des secteurs, la baisse du niveau général des prix provient de la diminution de 1,8% des prix des produits du secteur primaire.

**II- EVOLUTIONS TRIMESTRIELLE ET ANNUELLE**

Le niveau des prix du mois de septembre 2012, comparé à celui du mois de juin 2012 (évolution trimestrielle) a connu une baisse de 0,6%, en liaison avec la diminution de 3,4% des prix des produits de la fonction de consommation « Produits alimentaires et boissons non alcoolisées ». Par rapport à septembre 2011 (glissement annuel), le niveau général des prix a enregistré une augmentation de 2,7%, due également à la hausse des prix des produits de la fonction de consommation « Produits alimentaires et boissons non alcoolisées » (+3,9%). Le taux d'inflation calculé sur la base des indices moyens des douze derniers mois s'est établi à 2,4% en septembre 2012 contre 2,5% au mois d'août 2012. En janvier 2012, il était de 3,7% dans la zone UEMOA.

**Tableau 2 : Évolution des prix à la consommation dans les pays de l'UEMOA (Base 2008 = 100) (\*)**

PAYS	Pondérations	Indices pour les mois de					Variations (en %) depuis		
		janv-11	oct-11	nov-11	déc-11	janv-12	1 mois	3 mois	12 mois
BENIN	807,3	105,9	105,7	106,1	106,9	112,2	5,0	6,2	5,9
BURKINA FASO	849,0	101,0	104,9	104,9	105,4	103,8	-1,5	-1,0	2,8
COTE D'IVOIRE	3796,9	105,3	106,2	106,7	107,3	107,7	0,4	1,5	2,3
GUINÉE-BISSAU	216,6	102,9	104,3	104,6	104,9	105,1	0,2	0,8	2,1
MALI	740,0	105,3	108,2	108,4	109,4	109,5	0,1	1,2	3,9
NIGER	602,8	104,6	104,7	105,4	105,3	103,9	-1,3	-0,7	-0,6
SENEGAL	1958,6	101,8	104,1	103,8	104,0	103,3	-0,7	-0,8	1,5
TOGO	1028,9	109,4	107,4	108,3	109,9	111,0	1,0	3,3	1,4
<b>Ensemble UEMOA</b>	<b>10 000,0</b>	<b>104,6</b>	<b>105,8</b>	<b>106,1</b>	<b>106,7</b>	<b>107,1</b>	<b>0,3</b>	<b>1,2</b>	<b>2,3</b>

Source : Commission de l'UEMOA et INS des Etats membres

(\*) Les relevés des prix sont effectués dans la principale agglomération de chaque Etat membre.

<sup>1</sup> n.d.a : non déclarés ailleurs

**Tableau 3 : Indices de nomenclatures secondaires**

Libellé	Pondé- rations	Indices pour les mois de					Variations en % Depuis		
		sept-11	juin-12	juil-12	août-12	sept-12	1 mois	3 mois	12 mois
<b>Indice général</b>	<b>10 000</b>	108,7	112,2	112,3	111,9	111,6	-0,3	-0,6	2,7
<b>Indice des " produits frais"</b>	<b>1670</b>	108,7	118,5	120,9	116,1	112,4	-3,2	-5,2	3,5
<b>Indice de l'énergie</b>	<b>835</b>	113,7	119,3	117,9	119,6	123,4	3,1	3,4	8,5
<b>Indice hors énergie, Hors "produits frais"</b>	<b>7495</b>	108,1	110,0	109,8	110,0	110,1	0,0	0,0	1,8
<i>Indice des produits importés</i>	3072	109,1	109,8	110,0	111,2	112,3	0,9	2,2	2,9
<i>Indice des produits locaux</i>	6928	108,5	113,3	113,3	112,2	111,3	-0,8	-1,7	2,6
<b>Indice du secteur primaire</b>	<b>933</b>	107,8	104,8	110,8	114,2	112,2	-1,8	7,1	4,1
<b>Indice du secteur secondaire</b>	<b>5726</b>	108,6	113,8	113,0	111,5	111,3	-0,2	-2,3	2,5
<b>Indice du secteur tertiaire (service)</b>	<b>3341</b>	109,1	111,6	111,7	111,8	112,0	0,2	0,3	2,6
<b>Indice des biens durables</b>	<b>279</b>	110,6	111,8	109,1	108,9	108,7	-0,2	-2,7	-1,7
<b>Indice des biens non durables</b>	<b>3635</b>	109,8	116,5	116,9	115,5	114,6	-0,8	-1,7	4,4
<b>Indice des biens semi-durables</b>	<b>2745</b>	106,5	107,4	107,4	107,4	107,4	-0,1	0,0	0,8
<b>Indice des Services</b>	<b>3341</b>	109,1	111,6	111,7	111,8	112,0	0,2	0,3	2,6

**Tableau 4 : Prix moyens au kg ou au litre de quelques produits essentiels à LOME**

PRODUITS	Unités	Sept-11	Juin-12	Juil-12	Aout-12	Sept-12
Maïs en grains crus	Kg	212	225	225	228	224
Mil	Kg	290	315	304	321	316
Riz importé en vrac	Kg	491	448	480	484	500
Viande de bœuf fraîche avec os	Kg	2000	2054	2100	2142	2150
Akpala congelé (Chinchard)	Kg	1176	1225	1329	1268	1294
Akpala fumé (Chinchard )	Kg	1800	1910	1930	1958	1977
Huile rouge de palme (Zomi )	L	817	825	833	848	860
Huile végétale locale industrielle	L	810	833	833	831	819
Tomate fraîche locale (Aklikonvi )	Kg	299	851	620	471	314
Tubercule d'igname de fufu	Kg	273	385	444	328	268
Gari	Kg	260	321	302	313	349
Haricot blanc	Kg	424	746	599	670	728
Haricot rouge	Kg	362	572	479	462	436
Charbon de bois	Kg	118	122	113	121	118
Essence super sans plomb	L	595	595	595	595	595
Gasoil	L	629	629	629	629	629
Gaz butane petite bouteille	6 Kg	1852	1852	1852	2000	2640
Gaz butane grande bouteille	12,5 kg	3859	3859	3859	4100	5500

**Tableau 5 : Indices suivant les groupes de la NCOA-IHPC2**

Libellé	Indices des mois de					Variation (%) depuis		
	sept-11	juin-12	juil-12	août-12	sept-12	1 mois	3 mois	12 mois
Produits alimentaires	108,5	116,8	117,6	115,0	112,7	-2,0	-3,5	3,9
Boissons non alcoolisées	108,5	109,7	108,7	113,7	110,9	-2,4	1,1	2,2
Boissons alcoolisées	106,2	105,4	105,2	105,5	108,0	2,4	2,5	1,7
Tabacs et stupefiants	111,7	124,0	120,8	122,5	118,4	-3,4	-4,5	6,0
Articles d'habillement	101,5	102,1	102,1	102,2	102,4	0,2	0,3	0,9
Chaussures	102,6	103,4	103,3	104,2	104,6	0,3	1,1	1,9
Loyers effectifs	105,1	106,3	106,3	106,3	106,4	0,1	0,1	1,3
Entretien et réparation des logements	110,1	111,6	111,5	111,2	110,9	-0,3	-0,6	0,8
Alimentation en eau et services divers lié au logement	100,7	108,4	108,4	111,9	111,9	0,0	3,2	11,1
Electricité, gaz et autres combustibles	112,0	119,0	116,9	120,0	126,5	5,4	6,3	12,9
Meubles, articles d'ameublement, tapis et autres revêtement	106,6	106,9	106,9	106,9	106,9	0,0	0,0	0,4
Articles de ménage en textiles	105,4	106,8	106,7	106,7	106,7	0,0	-0,1	1,3
Appareils ménagers	103,4	103,6	103,7	103,6	103,6	0,0	0,0	0,2
Verrerie, vaisselle et ustensiles de ménage	106,4	105,9	105,8	105,8	103,0	-2,7	-2,7	-3,2
Outillage et autre matériel pour la maison et le jardin	97,7	97,3	97,3	97,9	97,9	0,0	0,6	0,2
Biens et services liés à l'entretien courant du foyer	109,8	109,8	110,1	110,7	111,0	0,3	1,1	1,1
Produits, appareils et matériels médicaux	106,5	107,0	103,8	103,8	103,8	0,0	-3,0	-2,6
Services ambulatoires	107,9	106,7	106,7	106,4	106,4	0,0	-0,3	-1,4
Services hospitaliers	97,1	97,1	97,1	97,1	97,1	0,0	0,0	0,0
Achat de véhicules	128,1	126,9	126,9	126,7	127,0	0,3	0,1	-0,8
Dépenses d'utilisation des véhicules	113,3	116,2	115,9	115,7	115,6	-0,1	-0,5	2,1
Services de transport	114,9	118,1	118,1	118,1	118,4	0,3	0,3	3,1
Services postaux	68,8	68,8	68,8	68,8	68,8	0,0	0,0	0,0
Matériel de téléphonie et de télécopie	115,5	113,5	113,5	112,7	112,7	0,0	-0,6	-2,4
Services de téléphonie et de télécopie	99,5	95,3	95,3	95,3	95,3	0,0	0,0	-4,2
Matériel audiovisuel, photographique et de traitement de l'image et du son	102,0	103,2	103,2	102,8	102,9	0,0	-0,3	0,9
Autres articles et matériel de loisirs, de jardinage et anim	107,2	109,1	109,1	110,6	110,6	0,0	1,4	3,2
Services récréatifs et culturels	98,0	98,0	98,0	98,0	98,0	0,0	0,0	0,0
Journaux, livres et articles de papeterie	103,3	103,1	103,3	103,2	103,2	0,0	0,1	-0,1
Forfaits touristiques	116,9	116,9	116,9	125,6	125,6	0,0	7,5	7,5
Enseignement pré-élémentaire et primaire	106,7	108,9	108,9	108,9	111,0	1,9	1,9	4,0
Enseignement secondaire	106,8	109,4	109,4	109,4	110,4	0,9	0,9	3,4
Enseignement supérieur	99,8	99,4	99,4	99,4	99,4	0,0	0,0	-0,4
Enseignement post-secondaire non supérieur et Enseignement non défini par niveau	99,6	99,9	99,9	99,9	99,9	0,0	0,0	0,3
Services de restauration	113,4	115,1	115,4	115,4	115,2	-0,2	0,0	1,6
Services d'hébergement	100,7	101,9	101,9	101,9	101,9	0,0	0,0	1,2
Soins corporels	106,9	111,0	111,5	111,3	111,8	0,5	0,7	4,6
Effets personnels n.c.a	99,2	99,4	99,4	99,5	99,7	0,2	0,3	0,5
Protection sociale et assurance	98,7	98,9	98,9	98,9	98,9	0,0	0,0	0,2
Services financiers	72,4	72,8	72,8	72,8	72,8	0,0	0,0	0,6
Autres services n.c.a	135,8	134,7	134,7	134,7	134,7	0,0	0,0	-0,8

Pour tout renseignement complémentaire s'adresser à la Direction Générale de la Statistique et de la Comptabilité Nationale  
 Division des Etudes de Prix et des Conditions de vie des Ménages  
 BP : 118 Lomé  
 Tél : 22 21 22 87/ 22 21 54 15

Cette publication est disponible sur le site de la DGSCN : [www.stat-togo.org](http://www.stat-togo.org)

<sup>2</sup> NCOA: Nomenclature de Consommation Ouest Africaine.