

REPUBLIQUE TOGOLAISE

MINISTERE AUPRES DU PRESIDENT DE LA REPUBLIQUE CHARGE DE LA PLANIFICATION, DU
DEVELOPPEMENT ET DE L'AMENAGEMENT DU TERRITOIRE
DIRECTION GENERALE DE LA STATISTIQUE ET DE LA COMPTABILITE NATIONALE

**INDICE HARMONISE
DES PRIX A LA CONSOMMATION
(I.H.P.C.)
POUR LES PAYS MEMBRES DE L'U.E.M.O.A.
LOME – Novembre 2012**

"AVERTISSEMENT"

La Direction Générale de la Statistique et de la Comptabilité Nationale met à la disposition des utilisateurs, l'Indice Harmonisé des Prix à la Consommation (IHPC). Cet indice est harmonisé car il est le fruit d'une même méthodologie mise en place dans les huit pays membres de l'Union Economique et Monétaire Ouest Africaine (UEMOA) en 1996 et rénové en 2008.

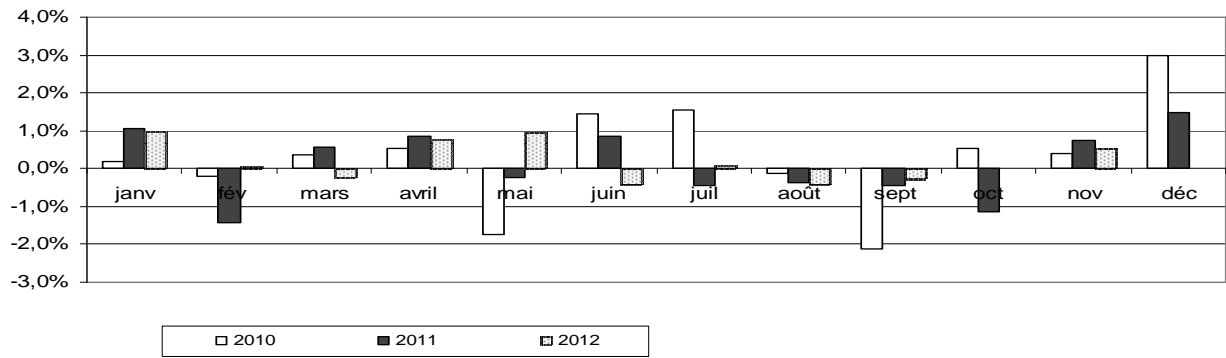
L'IHPC a pour population de référence l'ensemble des ménages africains de l'agglomération de Lomé. Le panier considéré comprend 647 variétés suivies dans 726 points de vente. 7870 relevés sont effectués chaque mois. La période de base de ce nouvel indice est l'année 2008. Les pondérations utilisées proviennent d'une enquête sur les dépenses des ménages réalisée sur 12 mois (mars 2008 à février 2009).

Une note méthodologique décrivant brièvement cet indice harmonisé et des informations supplémentaires sont disponibles auprès de la Direction Générale de la Statistique et de la Comptabilité Nationale.

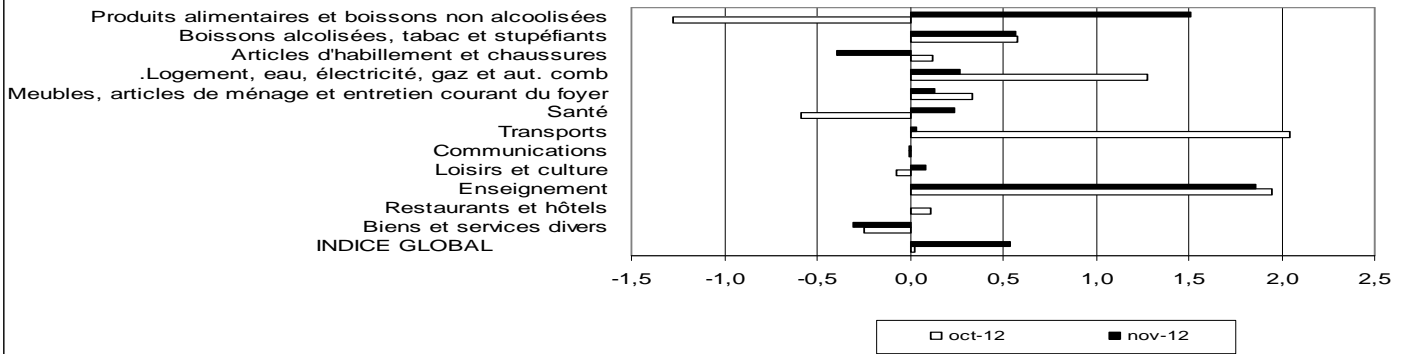
Tableau 1: Indice Harmonisé des Prix à la Consommation - Novembre 2012
Base 100 2008

Libellés	Pondérations	Indices des mois de					Variations en % depuis		
		nov-11	août-12	sept-12	oct-12	nov-12	/1mois	/3mois	/12mois
INDICE GLOBAL	10000	108,3	111,9	111,6	111,6	112,2	0,5	0,3	3,6
I Produits alimentaires et boissons non alcoolisées	2867	106,2	115,0	112,7	111,2	112,9	1,5	-1,8	6,3
Produits alimentaires	2779	106,1	115,0	112,7	111,2	113,0	1,5	-1,8	6,5
dont : Pains et céréales	792	93,6	109,9	109,2	99,2	100,0	0,8	-9,0	6,8
Viande	228	108,8	114,6	115,6	115,1	114,5	-0,5	-0,1	5,2
Poissons et fruits de mer	562	119,5	121,8	124,5	122,7	129,1	5,2	6,0	8,1
Huiles et graisses	213	94,3	99,5	98,8	99,6	100,8	1,2	1,3	6,8
Légumes	553	104,8	112,1	104,4	115,5	116,4	0,8	3,8	11,1
Tubercules et plantains	155	82,7	111,6	95,4	88,6	90,5	2,1	-18,9	9,5
Sel, épices, sauces et produits alimentaires n.d.a.	181	115,0	117,1	111,0	107,5	108,8	1,2	-7,1	-5,3
II Boissons alcoolisées, tabac et stupéfiants	83	106,5	107,1	109,0	109,6	110,3	0,6	3,0	3,5
III Articles d'habillement et chaussures	874	102,3	102,5	102,7	102,8	102,4	-0,4	-0,1	0,1
IV Logement, eau, électricité, gaz et autres combustibles	1064	109,7	114,3	117,2	118,7	119,0	0,3	4,2	8,5
V Meubles, articles de ménage et entretien courant du foyer	356	107,8	108,5	108,4	108,8	108,9	0,1	0,4	1,1
VI Santé	368	105,4	102,8	102,8	102,2	102,4	0,2	-0,3	-2,8
VII Transports	1230	115,7	118,1	118,3	120,7	120,8	0,0	2,2	4,4
VIII Communications	609	100,8	96,8	96,8	96,8	96,8	0,0	0,0	-4,0
IX Loisirs et culture	191	101,6	102,2	102,2	102,1	102,2	0,1	0,0	0,5
X Enseignement	199	106,0	106,0	107,0	109,1	111,2	1,9	4,8	4,8
XI Restaurants et hôtels	1573	113,3	115,3	115,1	115,2	115,2	0,0	-0,1	1,7
XII Biens et services divers	586	108,5	111,7	112,1	111,8	111,5	-0,3	-0,2	2,7

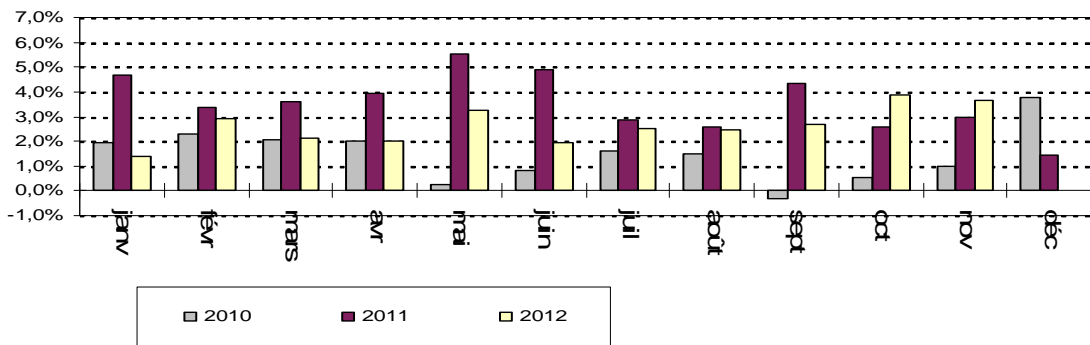
Variation mensuelle de l'IHPC

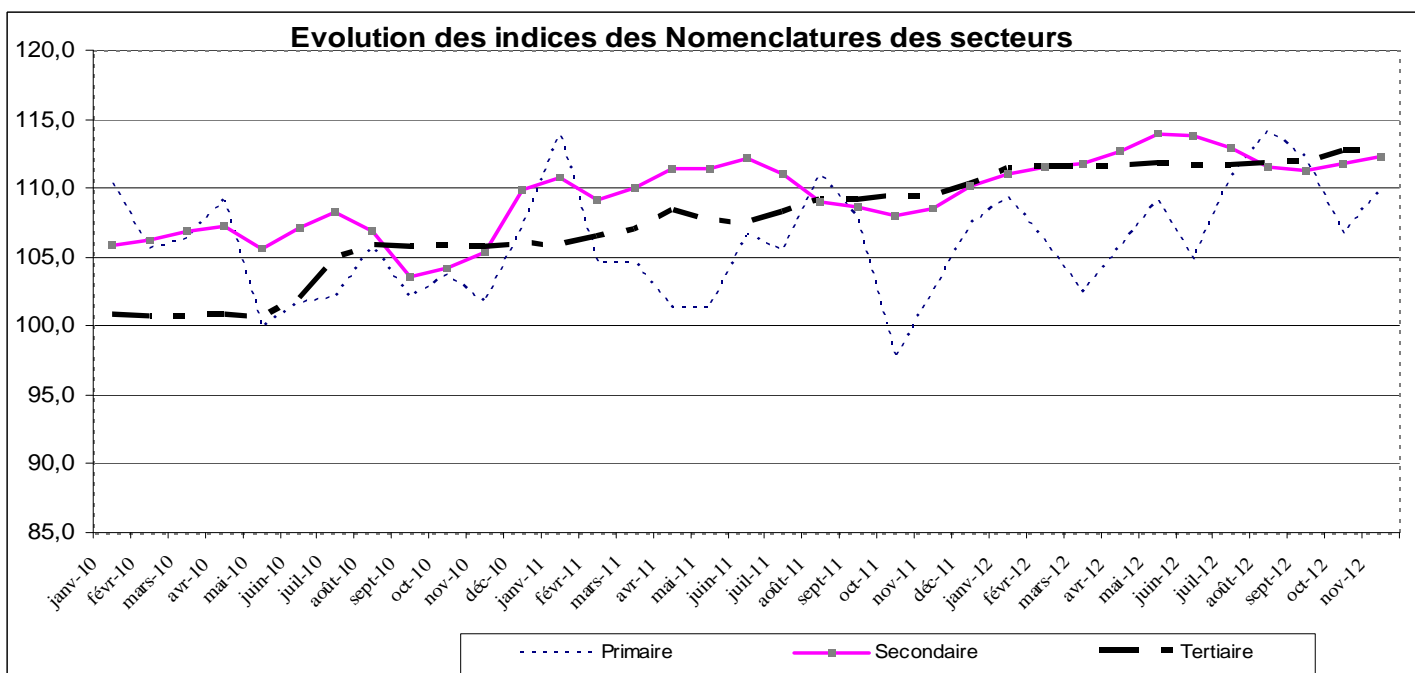
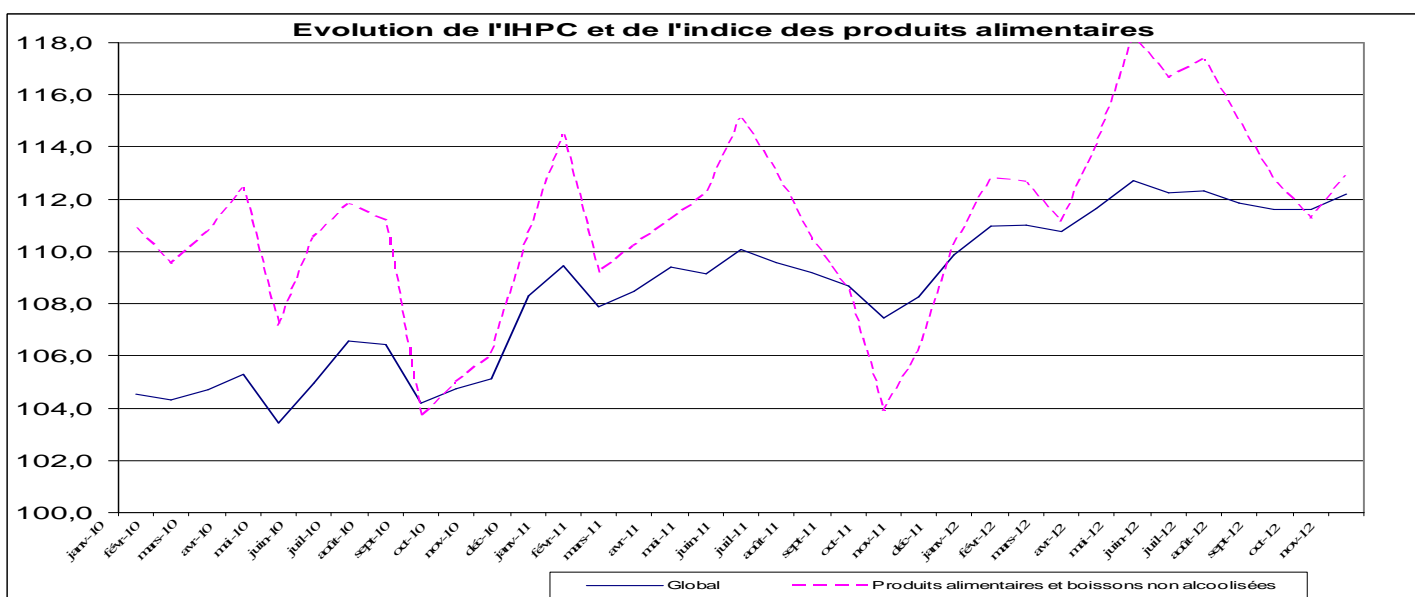
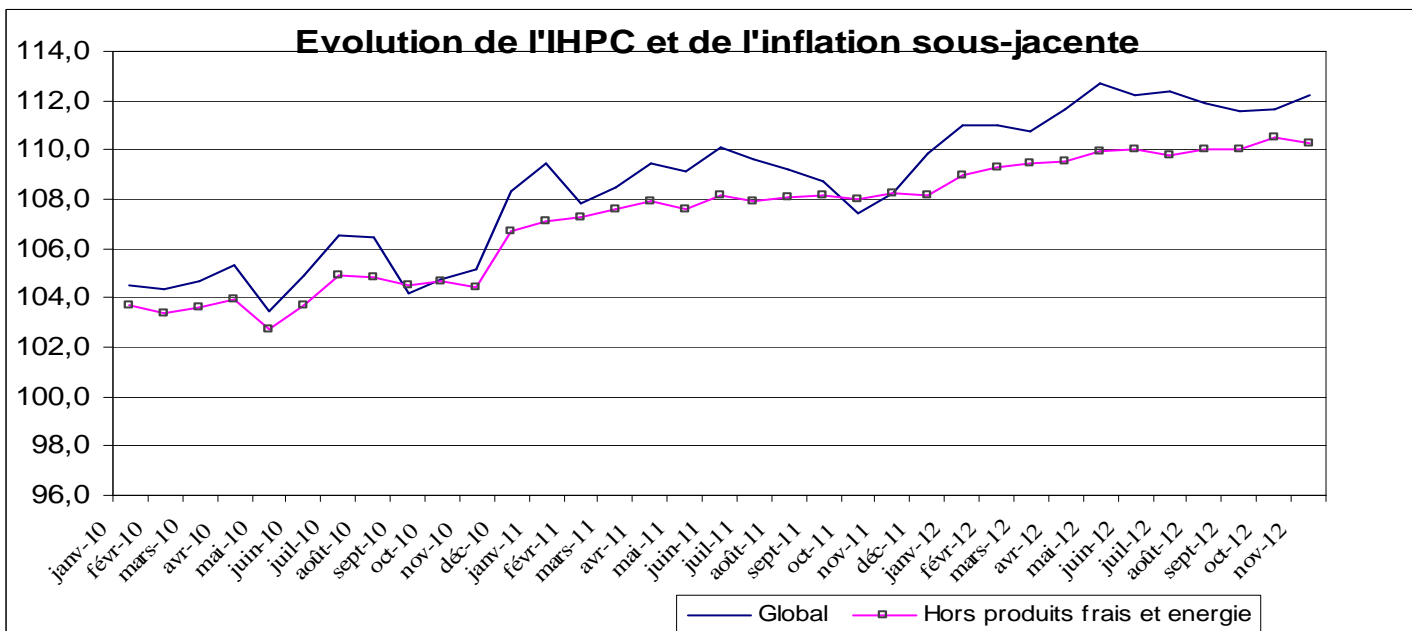


variation mensuelle de l'Indice des fonctions



Variations (en glissement) annuelles de l'IHPC (en %)





**INDICE HARMONISE
DES PRIX A LA CONSOMMATION A LOME
(I.H.P.C)
Novembre 2012**

I- EVOLUTION MENSUELLE

En novembre 2012, le niveau général des prix à la consommation a connu une augmentation de 0,5% contre une stabilité enregistrée le mois précédent. La hausse du niveau général des prix au cours de ce mois est principalement due à la progression de 1,5% des prix des produits de la fonction de consommation « Produits alimentaires et boissons non alcoolisées ».

La hausse observée au niveau de la fonction de consommation « Produits alimentaires et boissons non alcoolisées » est essentiellement due aux postes « Poissons et autres produits séchés ou fumés » ; « Légumes frais en fruits ou racines » ; « Légumes frais en feuilles » ; « Céréales non transformées » ; « Autres produits frais de mer ou de fleuve » et « Produits frais » qui ont connu respectivement une augmentation de 4,9% ; 8,0% ; 21,1% ; 0,9% ; 18,0% et 4,0%. Dans le même temps, le poste « Légumes secs et oléagineux » a enregistré une baisse de 20,0%.

Les produits qui ont eu une forte contribution à la hausse de l'indice sont :

« Akpala fumé (Chinchard) » (+11,9%), « Adémè » (+29,8%), « Oignon » (+13,3%), « Tomate ronde » (+11,6%) « Maïs séché en grain crus vendu au grand bol » (+1,9%), « Laitue » (+30,5%), « Crabe frais » (+22,5%), « Piment rouge frais » (+10,0%), « Riz importé long grain vendu au petit bol » (+2,2%), « saumon fumé » (+6,3%) et Igname (+3,3%).

Dans le même temps, parmi les produits qui ont connu une baisse, on peut citer :

« Haricots blancs secs » (-30,5%), « Riz importé bisé vendu au petit bol » (-4,3%), « Banane douce » (-11,8%).

Calculé hors produits alimentaires, le niveau général des prix a connu une progression de 0,1% contre une hausse de 0,6% le mois précédent. L'inflation sous – jacente (variation mensuelle de l'indice hors énergie, hors "produits frais") a connu une baisse de 0,2 contre une augmentation de 0,4% au mois d'octobre 2012.

L'analyse suivant l'état des produits révèle que la hausse du niveau général des prix est essentiellement due à l'augmentation des prix de 3,8% des produits frais. Suivant la durabilité, cette hausse est due principalement à l'augmentation de 1,3% des prix des biens non durables. S'agissant des secteurs, la progression du niveau général des prix, s'explique par l'augmentation de 2,9% et de 0,5% des prix des produits des secteurs primaire et tertiaire respectivement.

II- EVOLUTIONS TRIMESTRIELLE ET ANNUELLE

Le niveau des prix du mois de novembre 2012, comparé à celui du mois d'août 2012 (évolution trimestrielle) a connu une hausse de 0,3%, en liaison avec l'augmentation de 4,2% des prix des produits de la fonction de consommation « Logement, eau, gaz, électricité et autres combustibles ». Par rapport à novembre 2011 (glissement annuel), le niveau général des prix a enregistré une augmentation de 3,6%, due à la hausse des prix des produits de la fonction de consommation « Produits alimentaires et boissons non alcoolisées » (+6,3%). Le taux d'inflation calculé sur la base des indices moyens des douze derniers mois s'est établi à 2,5% en novembre tout comme en octobre 2012. En octobre 2012, il était de 2,3% dans la zone UEMOA.

Tableau 2 : Évolution des prix à la consommation dans les pays de l'UEMOA (Base 2008 = 100) (*)

PAYS	Pondérations	Indices pour les mois de					Variations (en %) depuis		
		oct-11	juil-12	août-12	sept-12	oct-12	1 mois	3 mois	12 mois
BENIN	807,3	105,7	112,3	111,9	113,2	113,3	0,1	0,9	7,2
BURKINA FASO	849,0	104,9	108,8	108,6	109,6	109,5	-0,1	0,7	4,4
COTE D'IVOIRE	3 796,9	106,2	109,1	109,1	109,0	109,4	0,4	0,3	3,0
GUINÉE-BISSAU	216,6	104,3	107,5	105,7	106,6	106,2	-0,4	-1,3	1,8
MALI	740,0	108,2	113,4	113,8	114,1	112,9	-1,1	-0,5	4,3
NIGER	602,8	104,7	106,1	106,2	106,2	105,7	-0,5	-0,4	0,9
SENEGAL	1 958,6	104,1	102,3	103,8	104,9	106,1	1,2	3,7	1,9
TOGO	1 028,9	107,4	112,3	111,9	111,6	111,6	0,0	-0,6	3,9
Ensemble UEMOA	10 000,0	105,8	108,4	108,6	109,0	109,3	0,2	0,8	3,3

Source : Commission de l'UEMOA et INS des Etats membres

(*) Les relevés des prix sont effectués dans la principale agglomération de chaque Etat membre.

Tableau 3 : Indices de nomenclatures secondaires

Libellé	Pondé- rations	Indices pour les mois de					Variations en % Depuis		
		nov-11	août-12	sept-12	oct-12	nov-12	1 mois	3 mois	12 mois
Indice général	10 000	108,3	111,9	111,6	111,6	112,2	0,5	0,3	3,6
Indice des " produits frais"	1670	105,5	116,1	112,4	109,6	113,8	3,8	-2,0	7,9
Indice de l'énergie	835	114,0	119,6	123,4	125,7	125,9	0,2	5,2	10,5
Indice hors énergie, Hors "produits frais"	7495	108,2	110,0	110,1	110,5	110,2	-0,2	0,2	1,8
<i>Indice des produits importés</i>	3072	109,5	111,2	112,3	111,9	112,1	0,2	0,8	2,4
<i>Indice des produits locaux</i>	6928	107,7	112,2	111,3	111,5	112,3	0,7	0,1	4,2
Indice du secteur primaire	933	102,4	114,2	112,2	106,8	109,9	2,9	-3,8	7,3
Indice du secteur secondaire	5726	108,6	111,5	111,3	111,8	112,3	0,5	0,7	3,5
Indice du secteur tertiaire (service)	3341	109,4	111,8	112,0	112,7	112,7	0,0	0,8	3,0
Indice des biens durables	279	111,5	108,9	108,7	108,0	108,5	0,4	-0,4	-2,6
Indice des biens non durables	3635	108,0	115,5	114,6	113,9	115,3	1,3	-0,1	6,8
Indice des biens semi-durables	2745	106,9	107,4	107,4	107,6	107,7	0,1	0,2	0,7
Indice des Services	3341	109,4	111,8	112,0	112,7	112,7	0,0	0,8	3,0

Tableau 4 : Prix moyens au kg ou au litre de quelques produits essentiels à LOME

PRODUITS	Unités	Nov-11	Aout-12	Sept-12	Oct-12	Nov-12
Maïs en grains crus	Kg	166	228	224	182	186
Mil	Kg	294	321	316	404	425
Riz importé en vrac	Kg	493	484	500	470	480
Viande de bœuf fraîche avec os	Kg	2000	2142	2150	2133	2133
Akpala congelé (Chinchard)	Kg	1309	1268	1294	1331	1386
Akpala fumé (Chinchard)	Kg	1880	1958	1977	1911	2137
Huile rouge de palme (Zomi)	L	817	848	860	858	877
Huile végétale locale industrielle	L	783	831	819	817	817
Tomate fraîche locale (Aklikonvi)	Kg	432	471	314	455	507
Tubercule d'igname de fufu	Kg	238	328	268	249	257
Gari	Kg	250	313	349	372	362
Haricot blanc	Kg	412	670	728	822	572
Haricot rouge	Kg	381	462	436	563	531
Charbon de bois	Kg	121	121	118	129	127
Essence super sans plomb	L	595	595	595	595	595
Gasoil	L	629	629	629	629	629
Gaz butane petite bouteille	6 Kg	1852	2000	2640	2640	2640
Gaz butane grande bouteille	12,5 kg	3859	4100	5500	5500	5500

Tableau 5 : Indices suivant les groupes de la NCOA-IHPC1

Libellé	Indices des mois de					Variation (%) depuis		
	nov-11	août-12	sept-12	oct-12	nov-12	1 mois	3 mois	12 mois
Produits alimentaires	106,1	115,0	112,7	111,2	113,0	1,5	-1,8	6,5
Boissons non alcoolisées	109,2	113,7	110,9	111,4	111,7	0,3	-1,7	2,3
Boissons alcoolisées	106,1	105,5	108,0	108,5	109,0	0,5	3,4	2,8
Tabacs et stupefiants	111,4	122,5	118,4	120,0	121,8	1,6	-0,5	9,3
Articles d'habillement	102,1	102,2	102,4	102,4	102,0	-0,4	-0,2	-0,1
Chaussures	103,5	104,2	104,6	105,0	104,6	-0,4	0,3	1,0
Loyers effectifs	105,1	106,3	106,4	106,6	106,8	0,2	0,5	1,7
Entretien et réparation des logements	111,0	111,2	110,9	110,8	110,9	0,1	-0,3	-0,1
Alimentation en eau et services divers lié au logement	107,7	111,9	111,9	111,9	111,9	0,0	0,0	3,9
Electricité, gaz et autres combustibles	112,2	120,0	126,5	130,1	130,4	0,2	8,7	16,2
Meubles, articles d'ameublement, tapis et autres revêtement	106,6	106,9	106,9	106,9	107,4	0,4	0,4	0,7
Articles de ménage en textiles	107,4	106,7	106,7	107,0	107,0	0,0	0,3	-0,3
Appareils ménagers	103,8	103,6	103,6	105,3	105,3	0,0	1,6	1,4
Verrerie, vaisselle et ustensiles de ménage	106,5	105,8	103,0	103,6	103,5	-0,1	-2,2	-2,8
Outillage et autre matériel pour la maison et le jardin	97,7	97,9	97,9	98,4	99,3	1,0	1,5	1,7
Biens et services liés à l'entretien courant du foyer	109,4	110,7	111,0	111,3	111,3	0,0	0,5	1,7
Produits, appareils et matériels médicaux	106,9	103,8	103,8	102,9	103,3	0,4	-0,5	-3,4
Services ambulatoires	107,9	106,4	106,4	106,2	106,2	0,0	-0,2	-1,6
Services hospitaliers	97,1	97,1	97,1	97,1	97,1	0,0	0,0	0,0
Achat de véhicules	128,1	126,7	127,0	127,8	128,4	0,5	1,4	0,2
Dépenses d'utilisation des véhicules	113,5	115,7	115,6	116,3	116,4	0,1	0,6	2,5
Services de transport	114,9	118,1	118,4	122,5	122,5	0,0	3,7	6,7
Services postaux	68,8	68,8	68,8	68,8	68,8	0,0	0,0	0,0
Matériel de téléphonie et de télécopie	115,3	112,7	112,7	112,1	112,2	0,1	-0,5	-2,8
Services de téléphonie et de télécopie	99,5	95,3	95,3	95,3	95,3	0,0	0,0	-4,2
Matériel audiovisuel, photographique et de traitement de l'image et du son	101,9	102,8	102,9	102,7	102,8	0,1	0,0	0,8
Autres articles et matériel de loisirs, de jardinage et anim	108,1	110,6	110,6	111,4	111,4	0,0	0,7	3,1
Services récréatifs et culturels	98,0	98,0	98,0	98,0	98,0	0,0	0,0	0,0
Journaux, livres et articles de papeterie	103,2	103,2	103,2	103,0	103,3	0,2	0,1	0,0
Forfaits touristiques	116,9	125,6	125,6	125,6	125,6	0,0	0,0	7,5
Enseignement pré-élémentaire et primaire	109,5	108,9	111,0	114,8	114,8	0,0	5,4	4,8
Enseignement secondaire	108,6	109,4	110,4	112,8	112,8	0,0	3,1	3,9
Enseignement supérieur	99,8	99,4	99,4	99,4	97,0	-2,3	-2,3	-2,8
Enseignement post-secondaire non supérieur et Enseignement non défini par niveau	100,0	99,9	99,9	99,9	100,0	0,1	0,1	0,0
Services de restauration	113,4	115,4	115,2	115,3	115,3	0,0	-0,1	1,7
Services d'hébergement	100,7	101,9	101,9	101,9	101,9	0,0	0,0	1,2
Soins corporels	106,3	111,3	111,8	111,5	110,9	-0,5	-0,3	4,3
Effets personnels n.c.a	99,4	99,5	99,7	99,7	99,5	-0,2	0,0	0,1
Protection sociale et assurance	98,7	98,9	98,9	98,9	98,4	-0,5	-0,5	-0,3
Services financiers	72,4	72,8	72,8	72,8	72,8	0,0	0,0	0,6
Autres services n.c.a	135,8	134,7	134,7	134,7	134,8	0,1	0,1	-0,7

Pour tout renseignement complémentaire s'adresser à la Direction Générale de la Statistique et de la Comptabilité Nationale
 Division des Etudes de Prix et des Conditions de vie des Ménages
 BP : 118 Lomé
 Tél : 22 21 22 87/ 22 21 54 15

Cette publication est disponible sur le site de la DGSCN : www.stat-togo.org

¹ NCOA: Nomenclature de Consommation Ouest Africaine.