

REPUBLIQUE TOGOLAISE

MINISTERE AUPRES DU PRESIDENT DE LA REPUBLIQUE CHARGE DE LA PLANIFICATION, DU
DEVELOPPEMENT ET DE L'AMENAGEMENT DU TERRITOIRE
DIRECTION GENERALE DE LA STATISTIQUE ET DE LA COMPTABILITE NATIONALE

**INDICE HARMONISE
DES PRIX A LA CONSOMMATION
(I.H.P.C.)
POUR LES PAYS MEMBRES DE L'U.E.M.O.A.
LOME – Janvier 2013**

"AVERTISSEMENT"

La Direction Générale de la Statistique et de la Comptabilité Nationale met à la disposition des utilisateurs, l'Indice Harmonisé des Prix à la Consommation (IHPC). Cet indice est harmonisé car il est le fruit d'une même méthodologie mise en place dans les huit pays membres de l'Union Economique et Monétaire Ouest Africaine (UEMOA) en 1996 et rénové en 2008.

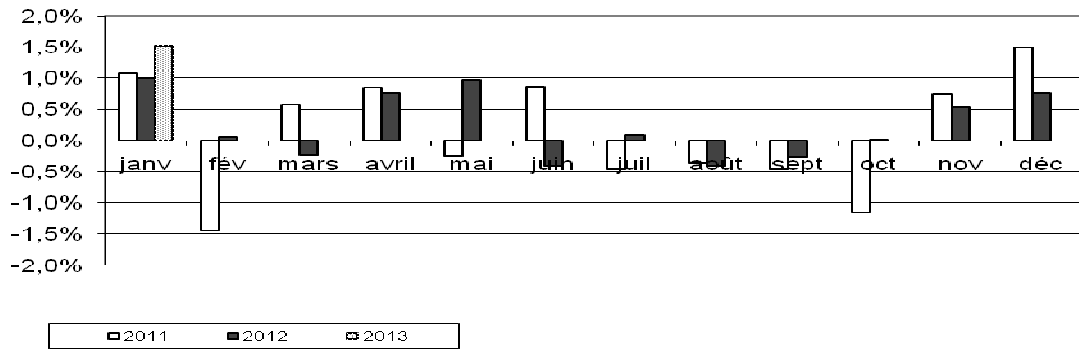
L'IHPC a pour population de référence l'ensemble des ménages africains de l'agglomération de Lomé. Le panier considéré comprend 647 variétés suivies dans 726 points de vente. 7870 relevés sont effectués chaque mois. La période de base de ce nouvel indice est l'année 2008. Les pondérations utilisées proviennent d'une enquête sur les dépenses des ménages réalisée sur 12 mois (mars 2008 à février 2009).

Une note méthodologique décrivant brièvement cet indice harmonisé et des informations supplémentaires sont disponibles auprès de la Direction Générale de la Statistique et de la Comptabilité Nationale.

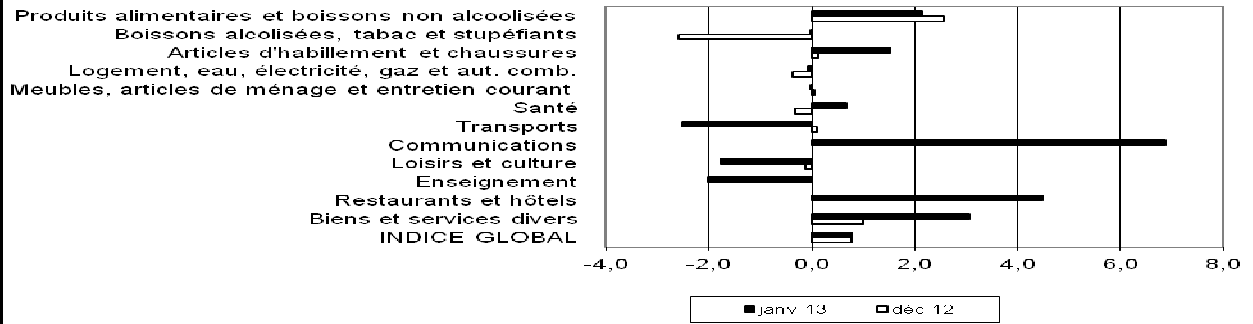
Tableau 1: Indice Harmonisé des Prix à la Consommation - Janvier 2013
Base 100 2008

Libellés	Pondérations	Indices des mois de					Variations en % depuis		
		janv-12	sept-12	oct-12	nov-12	Janv-13	/1mois	/3mois	/12mois
INDICE GLOBAL	10000	111,0	111,6	112,2	113,1	114,8	1,5	2,8	3,4
I Produits alimentaires et boissons non alcoolisées	2867	112,8	111,2	112,9	115,8	118,3	2,1	6,3	4,8
Produits alimentaires	2779	113,0	111,2	113,0	115,9	118,5	2,3	6,5	4,9
dont : Pains et céréales	792	102,1	99,2	100,0	100,2	105,0	4,8	5,8	2,8
Viande	228	109,6	115,1	114,5	114,7	115,5	0,6	0,3	5,4
Poissons et fruits de mer	562	129,7	122,7	129,1	139,1	139,4	0,2	13,6	7,5
Huiles et graisses	213	98,7	99,6	100,8	104,1	103,6	-0,4	4,1	4,9
Légumes	553	115,6	115,5	116,4	121,0	122,8	1,6	6,4	6,3
Tubercules et plantains	155	91,9	88,6	90,5	95,0	98,9	4,1	11,6	7,7
Sel, épices, sauces et produits alimentaires n.d.a.	181	118,7	107,5	108,8	106,7	121,0	13,3	12,5	1,9
II Boissons alcoolisées, tabac et stupéfiants	83	106,7	109,6	110,3	107,4	107,4	0,0	-2,1	0,6
III Articles d'habillement et chaussures	874	102,6	102,8	102,4	102,5	104,1	1,5	1,2	1,5
IV Logement, eau, électricité, gaz et autres combustibles	1064	113,8	118,7	119,0	118,6	118,5	-0,1	-0,2	4,2
V Meubles, articles de ménage et entretien courant du foyer	356	107,7	108,8	108,9	109,0	108,9	0,0	0,1	1,1
VI Santé	368	105,1	102,2	102,4	102,1	102,8	0,7	0,6	-2,1
VII Transports	1230	118,0	120,7	120,8	120,9	117,9	-2,5	-2,4	-0,1
VIII Communications	609	100,9	96,8	96,8	96,8	103,5	6,9	6,9	2,5
IX Loisirs et culture	191	101,9	102,1	102,2	102,1	100,2	-1,8	-1,8	-1,6
X Enseignement	199	106,1	109,1	111,2	111,2	108,9	-2,0	-0,2	2,7
XI Restaurants et hôtels	1573	113,4	115,2	115,2	115,2	120,4	4,5	4,5	6,2
XII Biens et services divers	586	109,3	111,8	111,5	112,6	116,0	3,1	3,8	6,2

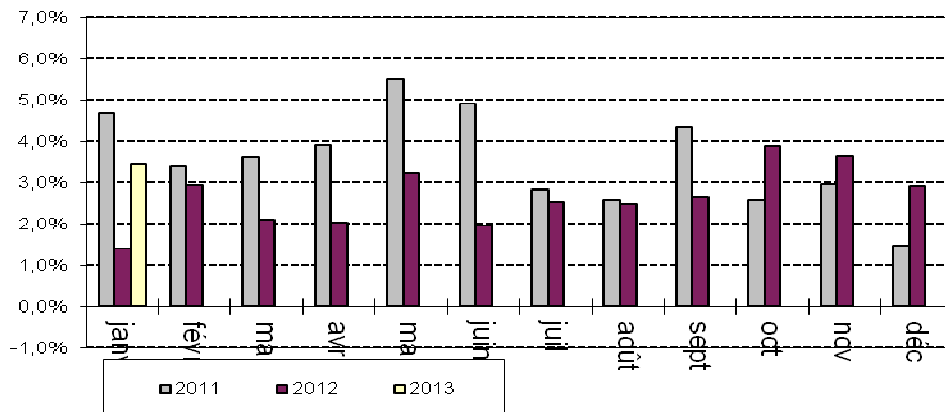
Variation mensuelle de l'IHPC

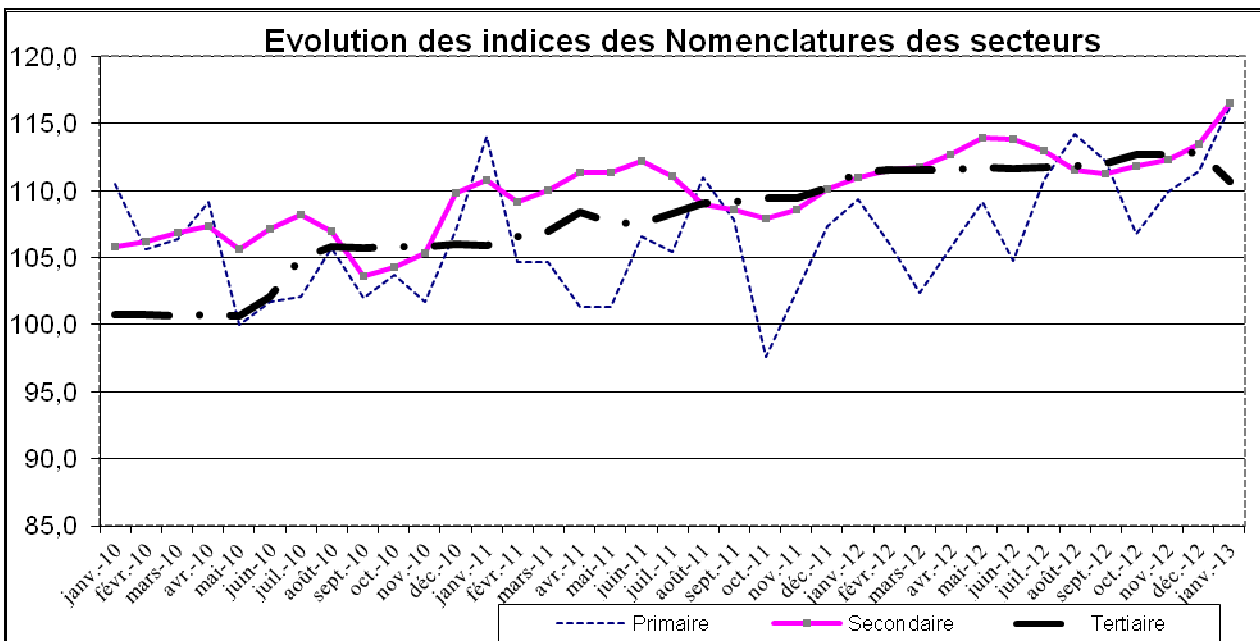
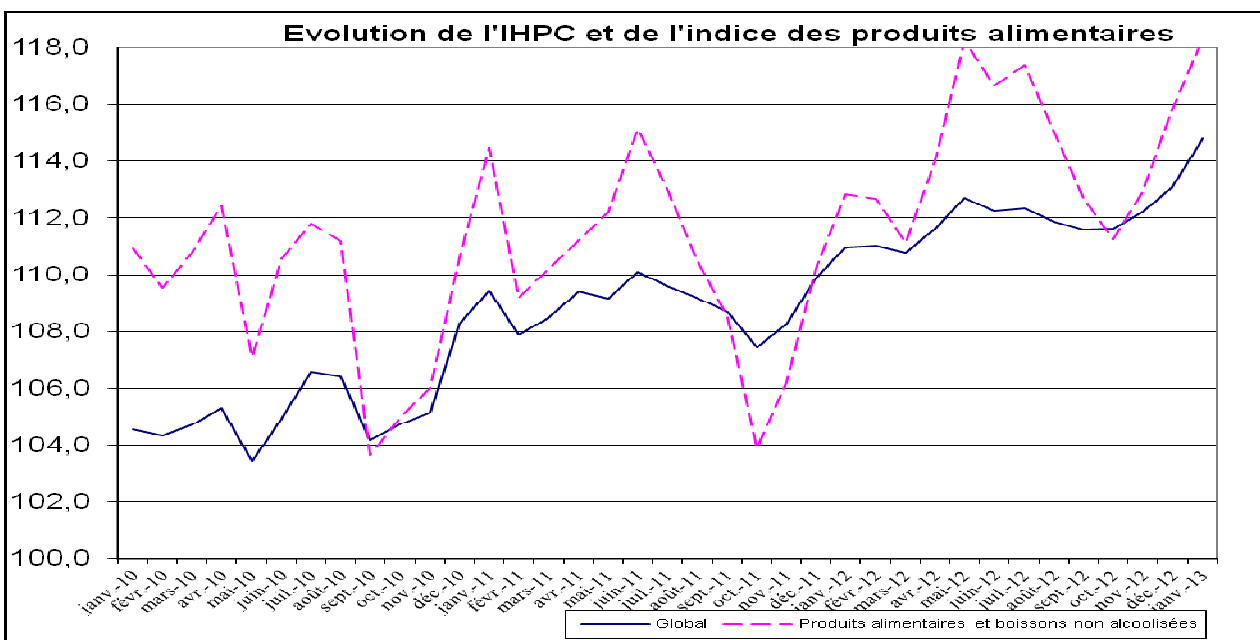
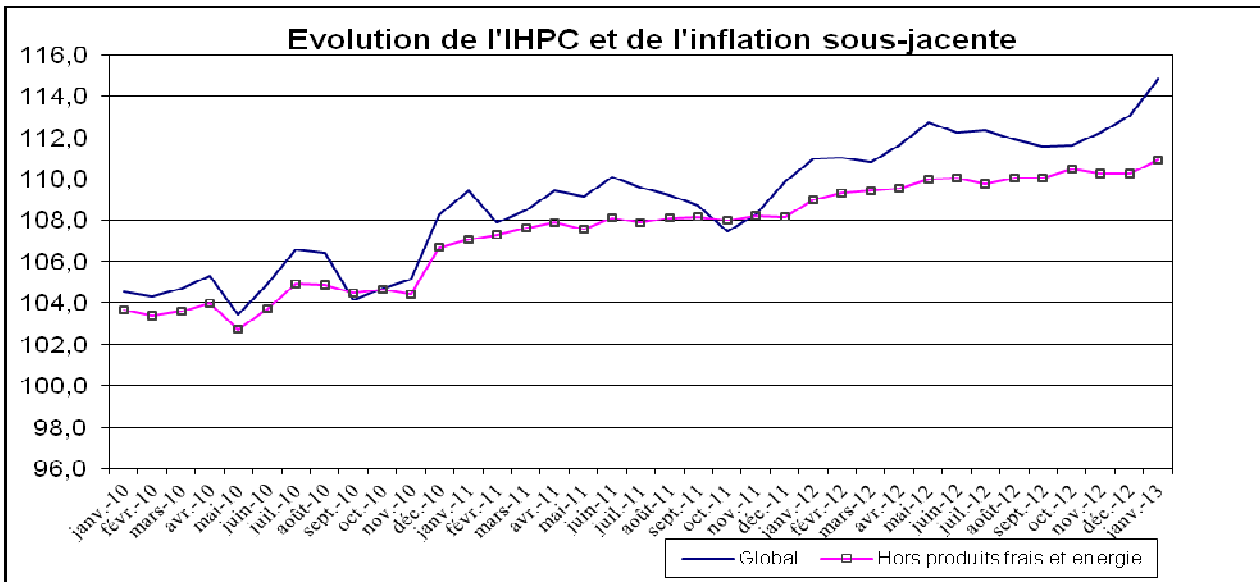


variation mensuelle de l'Indice des fonctions



Variations (en glissement) annuelles de l'IHPC (en %)





**INDICE HARMONISE
DES PRIX A LA CONSOMMATION A LOME
(I.H.P.C)
Janvier 2013**

I- EVOLUTION MENSUELLE

En janvier 2013, le niveau général des prix à la consommation a connu une augmentation de 1,5% contre une hausse de 0,8% enregistrée le mois précédent. La hausse du niveau général des prix au cours de ce mois est principalement due à la progression des prix des produits des fonctions de consommation « Restaurants et hôtel » et « Produits alimentaires et boissons non alcoolisées » respectivement de 4,5% et 2,1%.

L'augmentation des prix de la fonction de consommation « Restaurants et hôtel » provient de la progression de 4,7% des prix des produits du poste « Restaurants, cafés et établissements similaires ». Quant à la hausse observée au niveau de la fonction de consommation « Produits alimentaires et boissons non alcoolisées », elle est essentiellement due aux postes « Céréales non transformées », « Sel, épices, sauces et produits alimentaires n.d.a », « Légumes frais en feuilles » et « Poissons et autres produits séchés ou fumés » qui ont connu respectivement une augmentation de 7,0%, 13,3%, 11,5% et 1,5%. Dans le même temps, le poste « Légumes frais en fruits ou racine » a enregistré une baisse de 1,0%.

Les produits qui ont eu une forte contribution à la hausse de l'indice sont :

« Plat de hokoumé + sauce poisson » (16,1%), « Piment rouge frais » (51,1%), « Riz + sauce poisson » (14,2%), « Doèvi fumé (Anchois) » (16,1%), « Plat de fufu + sauce viande » (12,2%) et « Adémé » (22,4%).

Dans le même temps, parmi les produits qui ont connu une baisse, on peut citer : « Akpala fumé (Chinchard) » (-6,7%) et « tomate ronde » (-9,1%).

Calculé hors produits alimentaires, le niveau général des prix a connu une augmentation de 1,4% contre une stabilité le mois précédent. L'inflation sous – jacente (variation mensuelle de l'indice hors énergie, hors "produits frais") a connu également une hausse de 0,6% contre une stabilité au mois de décembre 2012.

L'analyse suivant l'état des produits révèle que la hausse du niveau général des prix est essentiellement due à l'augmentation des prix de 4,7% des produits frais. Suivant la durabilité, cette hausse est due principalement à l'augmentation de 1,8% des prix des biens non durables tout comme le mois précédent. S'agissant des secteurs, la progression du niveau général des prix, s'explique par l'augmentation de 2,7% des prix des produits du secteur secondaire. Pour ce qui est de la provenance, cette hausse s'explique par l'augmentation de 1,9% des prix des produits locaux.

II- EVOLUTIONS TRIMESTRIELLE ET ANNUELLE

Le niveau des prix du mois de janvier 2013, comparé à celui du mois d'octobre 2012 (évolution trimestrielle) a connu une hausse de 2,8%, en liaison avec l'augmentation de 6,3% des prix des produits de la fonction de consommation « Produits alimentaires et boissons non alcoolisées ». Par rapport à janvier 2012 (glissement annuel), le niveau général des prix a enregistré une augmentation de 3,4%, due également à la hausse des prix des produits de la fonction de consommation « Produits alimentaires et boissons non alcoolisées » (+4,8%). Le taux d'inflation calculé sur la base des indices moyens des douze derniers mois s'est établi à 2,8% en janvier 2013 contre 2,6% en décembre 2012. En décembre 2012, il était de 2,4% dans la zone UEMOA.

Tableau 2 : Évolution des prix à la consommation dans les pays de l'UEMOA (Base 2008 = 100) (*)

PAYS	Pondérations	Indices pour les mois de					Variations (en %) depuis		
		déc-11	sept-12	oct-12	nov-12	déc-12	1 mois	3 mois	12 mois
BENIN	807,3	106,9	113,2	113,3	114,5	114,1	-0,3	0,8	6,8
BURKINA FASO	849,0	105,4	109,6	109,5	109,3	107,1	-2,0	-2,3	1,7
COTE D'IVOIRE	3 796,9	107,3	109,0	109,4	109,9	111,0	1,0	1,8	3,4
GUINÉE-BISSAU	216,6	104,9	108,1	107,9	106,9	106,7	-0,3	-1,3	1,7
MALI	740,0	109,4	114,1	112,9	112,5	112,0	-0,4	-1,9	2,4
NIGER	602,8	105,3	106,2	105,7	105,6	106,0	0,4	-0,1	0,7
SENEGAL	1 958,6	104,0	104,9	106,1	105,9	105,2	-0,6	0,3	1,1
TOGO	1 028,9	109,9	111,6	111,6	112,2	113,1	0,8	1,3	2,9
Ensemble UEMOA	10 000,0	106,7	109,0	109,3	109,5	109,7	0,1	0,6	2,8

Source : Commission de l'UEMOA et INS des Etats membres

(*) Les relevés des prix sont effectués dans la principale agglomération de chaque Etat membre.

Tableau 3 : Indices de nomenclatures secondaires

Libellé	Pondé- rations	Indices pour les mois de					Variations en % Depuis		
		janv-12	oct-12	nov-12	déc-12	janv-13	1 mois	3 mois	12 mois
Indice général	10 000	111,0	111,6	112,2	113,1	114,8	1,5	2,8	3,4
Indice des " produits frais"	1670	115,6	109,6	113,8	118,8	124,4	4,7	13,5	7,7
Indice de l'énergie	835	119,4	125,7	125,9	125,5	127,3	1,4	1,3	6,6
Indice hors énergie, Hors "produits frais"	7495	109,0	110,5	110,2	110,3	110,9	0,6	0,4	1,8
<i>Indice des produits importés</i>	3072	109,5	111,9	112,1	112,3	113,6	1,2	1,6	3,7
<i>Indice des produits locaux</i>	6928	111,6	111,5	112,3	113,4	115,6	1,9	3,6	3,5
Indice du secteur primaire	933	109,3	106,8	109,9	111,4	116,2	4,3	8,8	6,3
Indice du secteur secondaire	5726	111,0	111,8	112,3	113,4	116,5	2,7	4,2	4,9
Indice du secteur tertiaire (service)	3341	111,4	112,7	112,7	112,9	110,7	-2,0	-1,8	-0,6
Indice des biens durables	279	111,5	108,0	108,5	108,2	110,0	1,6	1,8	-1,3
Indice des biens non durables	3635	113,5	113,9	115,3	117,4	119,5	1,8	5,0	5,3
Indice des biens semi-durables	2745	107,1	107,6	107,7	107,7	104,0	-3,5	-3,4	-2,9
Indice des Services	3341	111,4	112,7	112,7	112,9	110,7	-2,0	-1,8	-0,6

Tableau 4 : Prix moyens au kg ou au litre de quelques produits essentiels à LOME

PRODUITS	Unités	Janv-12	Oct-12	Nov-12	Déc-12	Janv-13
Maïs en grains crus	Kg	213	182	186	186	190
Mil	Kg	291	404	425	391	409
Riz importé en vrac	Kg	480	470	480	479	517
Viande de bœuf fraîche avec os	Kg	2000	2133	2133	2142	2141
Akpala congelé (Chinchard)	Kg	1334	1331	1386	1496	1493
Akpala fumé (Chinchard)	Kg	2148	1911	2137	2409	2246
Huile rouge de palme (Zomi)	L	817	858	877	996	1016
Huile végétale locale industrielle	L	838	817	817	817	816
Tomate fraîche locale (Aklikonvi)	Kg	461	455	507	551	502
Tubercule d'igname de fufu	Kg	265	249	257	276	282
Gari	Kg	304	372	362	366	376
Haricot blanc	Kg	444	822	572	518	534
Haricot rouge	Kg	386	563	531	472	464
Charbon de bois	Kg	128	129	127	126	134
Essence super sans plomb	L	595	595	595	595	595
Gasoil	L	629	629	629	629	629
Gaz butane petite bouteille	6 Kg	1852	2640	2640	2640	2640
Gaz butane grande bouteille	12,5 kg	3859	5500	5500	5500	5500

Tableau 5 : Indices suivant les groupes de la NCOA-IHPC1

Libellé	Indices des mois de					Variation (%) depuis		
	janv-12	oct-12	nov-12	déc-12	janv-13	1 mois	3 mois	12 mois
Produits alimentaires	113,0	111,2	113,0	115,9	118,5	2,3	6,5	4,9
Boissons non alcoolisées	108,7	111,4	111,7	113,4	112,1	-1,1	0,7	3,2
Boissons alcoolisées	105,7	108,5	109,0	105,3	105,0	-0,2	-3,2	-0,6
Tabacs et stupefiants	117,1	120,0	121,8	127,9	132,8	3,8	10,7	13,4
Articles d'habillement	102,4	102,4	102,0	102,1	104,1	1,9	1,6	1,7
Chaussures	103,8	105,0	104,6	104,6	104,0	-0,6	-0,9	0,3
Loyers effectifs	106,3	106,6	106,8	106,8	110,3	3,2	3,5	3,7
Entretien et réparation des logements	111,5	110,8	110,9	110,9	110,7	-0,2	-0,1	-0,7
Alimentation en eau et services divers lié au logement	108,4	111,9	111,9	111,9	98,0	-12,4	-12,4	-9,6
Electricité, gaz et autres combustibles	120,0	130,1	130,4	129,4	132,1	2,1	1,5	10,1
Meubles, articles d'ameublement, tapis et autres revêtement	106,6	106,9	107,4	107,4	105,8	-1,5	-1,1	-0,8
Articles de ménage en textiles	105,2	107,0	107,0	107,0	106,4	-0,5	-0,5	1,1
Appareils ménagers	103,3	105,3	105,3	105,3	106,2	0,8	0,8	2,7
Verrerie, vaisselle et ustensiles de ménage	107,0	103,6	103,5	103,7	106,9	3,1	3,2	-0,1
Outillage et autre matériel pour la maison et le jardin	97,8	98,4	99,3	99,3	98,6	-0,8	0,2	0,8
Biens et services liés à l'entretien courant du foyer	109,6	111,3	111,3	111,4	111,4	0,0	0,1	1,6
Produits, appareils et matériels médicaux	106,7	102,9	103,3	102,8	107,1	4,2	4,0	0,3
Services ambulatoires	106,7	106,2	106,2	106,2	105,4	-0,7	-0,7	-1,2
Services hospitaliers	97,1	97,1	97,1	97,1	83,3	-14,2	-14,2	-14,2
Achat de véhicules	127,5	127,8	128,4	128,4	139,7	8,8	9,3	9,6
Dépenses d'utilisation des véhicules	115,2	116,3	116,4	116,7	116,9	0,1	0,5	1,5
Services de transport	118,1	122,5	122,5	122,5	114,5	-6,5	-6,6	-3,1
Services postaux	68,8	68,8	68,8	68,8	68,8	0,0	0,0	0,0
Matériel de téléphonie et de télécopie	116,2	112,1	112,2	112,2	94,0	-16,2	-16,1	-19,1
Matériel audiovisuel, photographique et de traitement de l'image et du son	102,9	102,7	102,8	102,4	99,6	-2,7	-3,1	-3,2
Autres articles et matériel de loisirs, de jardinage et anim	108,9	111,4	111,4	111,4	106,0	-4,8	-4,8	-2,6
Services récréatifs et culturels	98,0	98,0	98,0	98,0	98,0	0,0	0,0	0,0
Journaux, livres et articles de papeterie	102,9	103,0	103,3	103,3	100,9	-2,3	-2,1	-1,9
Forfaits touristiques	116,9	125,6	125,6	125,6	125,6	0,0	0,0	7,5
Enseignement pré-élémentaire et primaire	108,9	114,8	114,8	114,8	114,8	0,0	0,0	5,4
Enseignement secondaire	109,4	112,8	112,8	112,8	117,0	3,7	3,7	6,9
Enseignement supérieur	99,4	99,4	97,0	97,0	99,5	2,5	0,1	0,1
Services de restauration	113,5	115,3	115,3	115,3	120,5	4,5	4,5	6,2
Services d'hébergement	101,9	101,9	101,9	101,9	101,9	0,0	0,0	0,0
Soins corporels	107,5	111,5	110,9	112,4	115,1	2,4	3,3	7,1
Effets personnels n.c.a	98,6	99,7	99,5	99,8	104,8	5,0	5,1	6,3
Protection sociale et assurance	98,7	98,9	98,4	98,4	98,9	0,5	0,0	0,2
Autres services n.c.a	136,2	134,7	134,8	134,8	136,7	1,4	1,5	0,3

Pour tout renseignement complémentaire s'adresser à la Direction Générale de la Statistique et de la Comptabilité Nationale
 Division des Etudes de Prix et des Conditions de vie des Ménages
 BP : 118 Lomé
 Tél : 22 21 22 87/ 22 21 54 15
 Cette publication est disponible sur le site de la DGSCN : www.stat-togo.org

¹ NCOA: Nomenclature de Consommation Ouest Africaine.