

REPUBLIQUE TOGOLAISE

MINISTERE AUPRES DU PRESIDENT DE LA REPUBLIQUE CHARGE DE LA PLANIFICATION, DU  
DEVELOPPEMENT ET DE L'AMENAGEMENT DU TERRITOIRE  
DIRECTION GENERALE DE LA STATISTIQUE ET DE LA COMPTABILITE NATIONALE

**INDICE HARMONISE  
DES PRIX A LA CONSOMMATION  
(I.H.P.C.)  
POUR LES PAYS MEMBRES DE L'U.E.M.O.A.  
LOME – Juin 2013**

**"AVERTISSEMENT"**

La Direction Générale de la Statistique et de la Comptabilité Nationale met à la disposition des utilisateurs, l'Indice Harmonisé des Prix à la Consommation (IHPC). Cet indice est harmonisé car il est le fruit d'une même méthodologie mise en place dans les huit pays membres de l'Union Economique et Monétaire Ouest Africaine (UEMOA) en 1996 et rénové en 2008.

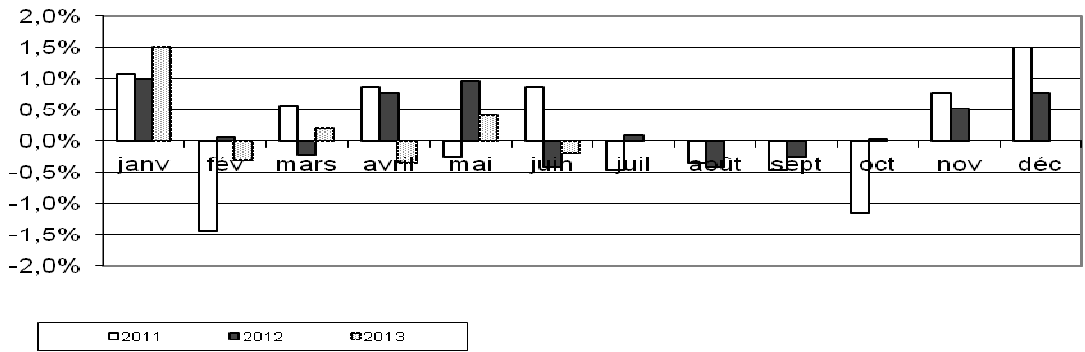
L'IHPC a pour population de référence l'ensemble des ménages africains de l'agglomération de Lomé. Le panier considéré comprend 647 variétés suivies dans 726 points de vente. 7870 relevés sont effectués chaque mois. La période de base de ce nouvel indice est l'année 2008. Les pondérations utilisées proviennent d'une enquête sur les dépenses des ménages réalisée sur 12 mois (mars 2008 à février 2009).

Une note méthodologique décrivant brièvement cet indice harmonisé et des informations supplémentaires sont disponibles auprès de la Direction Générale de la Statistique et de la Comptabilité Nationale.

**Tableau 1: Indice Harmonisé des Prix à la Consommation - Juin 2013**  
Base 100 2008

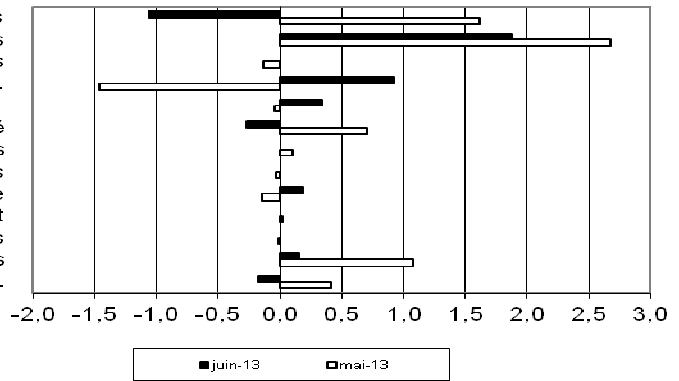
Libellés	Pondérations	Indices des mois de					Variations en % depuis		
		juin-12	mars-13	avr-13	mai-13	juin-13	/1mois	/3mois	/12mois
<b>INDICE GLOBAL</b>	<b>10000</b>	<b>112,2</b>	114,7	114,3	114,8	114,6	<b>-0,2</b>	<b>-0,1</b>	<b>2,1</b>
<b>I Produits alimentaires et boissons non alcoolisées</b>	<b>2867</b>	<b>116,6</b>	117,3	117,2	119,1	117,8	<b>-1,1</b>	<b>0,5</b>	<b>1,0</b>
Produits alimentaires	2779	116,8	117,5	117,3	119,3	118,1	-1,1	0,5	1,1
dont : <i>Pains et céréales</i>	792	103,5	102,2	100,6	101,2	101,7	0,5	-0,5	-1,7
<i>Viande</i>	228	112,3	113,9	113,8	113,7	114,4	0,6	0,4	1,9
<i>Poissons et fruits de mer</i>	562	129,8	138,6	142,3	138,6	137,6	-0,7	-0,7	6,0
<i>Huiles et graisses</i>	213	99,6	98,8	94,9	96,2	96,3	0,1	-2,5	-3,3
<i>Légumes</i>	553	127,7	124,9	116,4	132,9	128,9	-3,0	3,2	0,9
<i>Tubercules et plantains</i>	155	128,6	116,3	105,4	132,5	136,7	3,1	17,5	6,3
<i>Sel, épices, sauces et produits alimentaires n.d.a.</i>	181	121,9	126,9	168,3	132,7	124,5	-6,2	-1,9	2,2
<b>II Boissons alcoolisées, tabac et stupéfiants</b>	<b>83</b>	<b>107,2</b>	109,8	107,6	110,5	112,6	<b>1,9</b>	<b>2,5</b>	<b>5,0</b>
<b>III Articles d'habillement et chaussures</b>	<b>874</b>	<b>102,3</b>	105	104,5	104,4	104,4	<b>0,0</b>	<b>-0,6</b>	<b>2,0</b>
<b>IV Logement, eau, électricité, gaz et autres combustibles</b>	<b>1064</b>	<b>113,3</b>	118,7	117,8	116,1	117,1	<b>0,9</b>	<b>-1,3</b>	<b>3,4</b>
<b>V Meubles, articles de ménage et entretien courant du foyer</b>	<b>356</b>	<b>108,0</b>	109,3	109,5	109,5	109,8	<b>0,3</b>	<b>0,5</b>	<b>1,7</b>
<b>VI Santé</b>	<b>368</b>	<b>105,1</b>	103,8	101,9	102,6	102,3	<b>-0,3</b>	<b>-1,4</b>	<b>-2,6</b>
<b>VII Transports</b>	<b>1230</b>	<b>118,3</b>	118	117,9	118,0	118,0	<b>0,0</b>	<b>0,0</b>	<b>-0,3</b>
<b>VIII Communications</b>	<b>609</b>	<b>96,9</b>	101,3	101	101,0	101,0	<b>0,0</b>	<b>-0,3</b>	<b>4,2</b>
<b>IX Loisirs et culture</b>	<b>191</b>	<b>102,1</b>	100,1	100	99,9	100,0	<b>0,2</b>	<b>-0,1</b>	<b>-2,0</b>
<b>X Enseignement</b>	<b>199</b>	<b>106,0</b>	111,3	111,3	111,3	111,3	<b>0,0</b>	<b>0,0</b>	<b>5,0</b>
<b>XI Restaurants et hôtels</b>	<b>1573</b>	<b>115,0</b>	120,4	120,4	120,4	120,4	<b>0,0</b>	<b>0,0</b>	<b>4,7</b>
<b>XII Biens et services divers</b>	<b>586</b>	<b>111,4</b>	116,7	115,5	116,8	116,9	<b>0,2</b>	<b>0,2</b>	<b>4,9</b>

### Variation mensuelle de l'IHPC

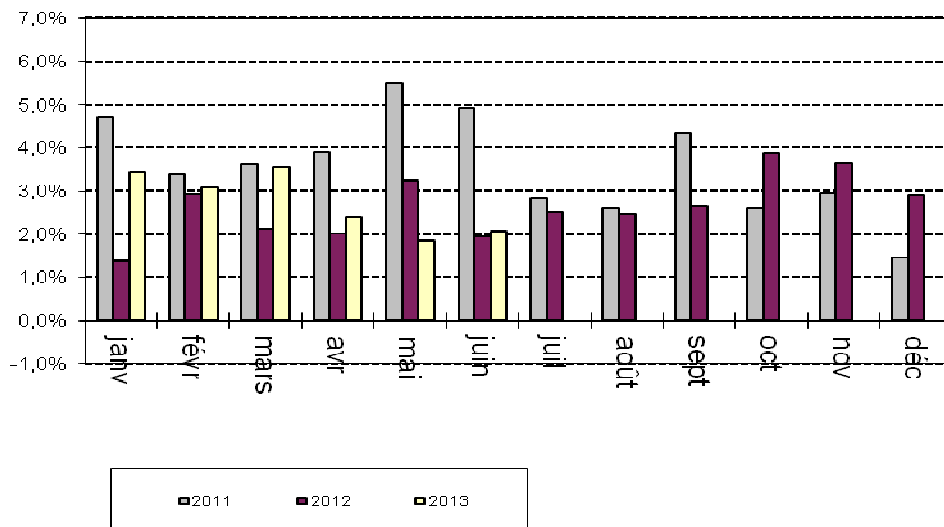


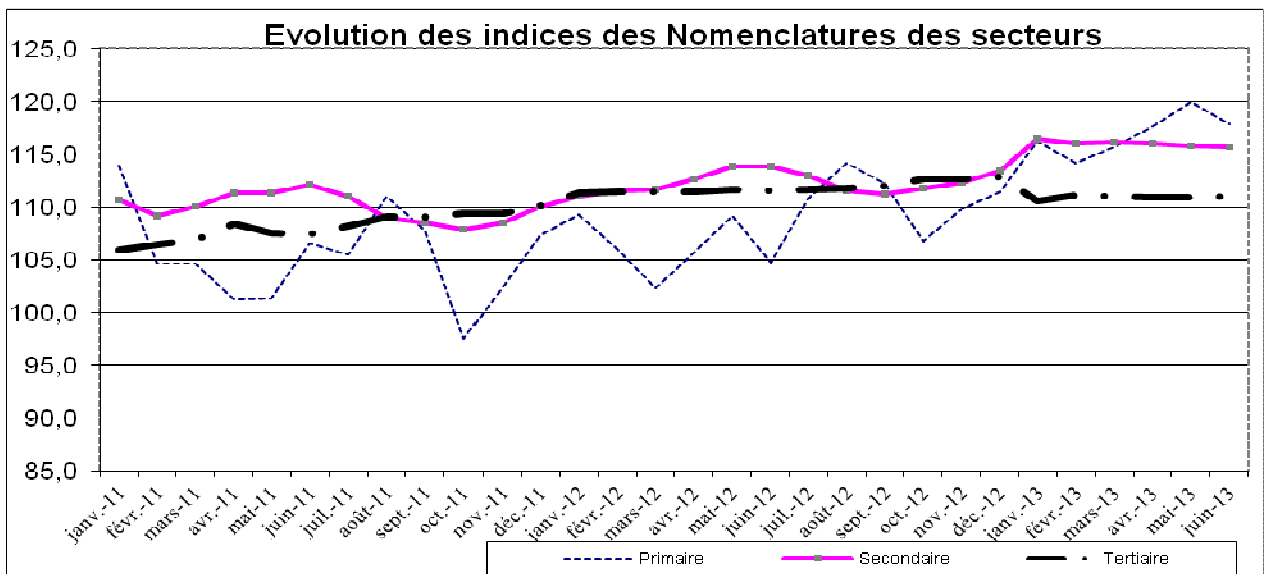
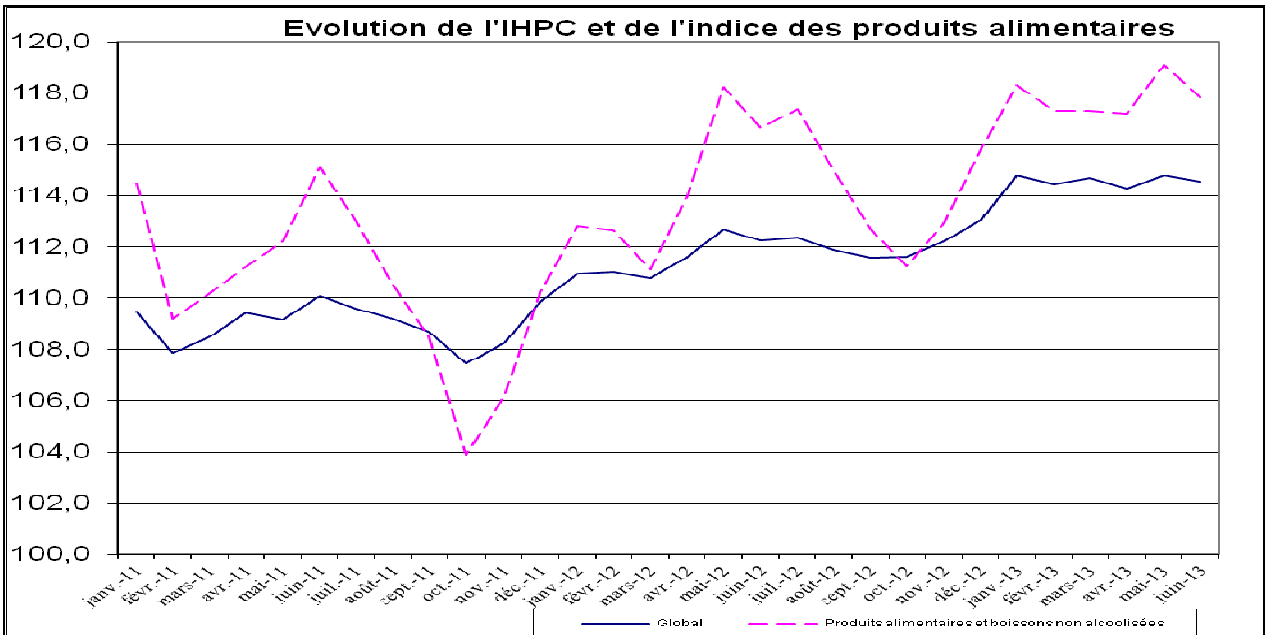
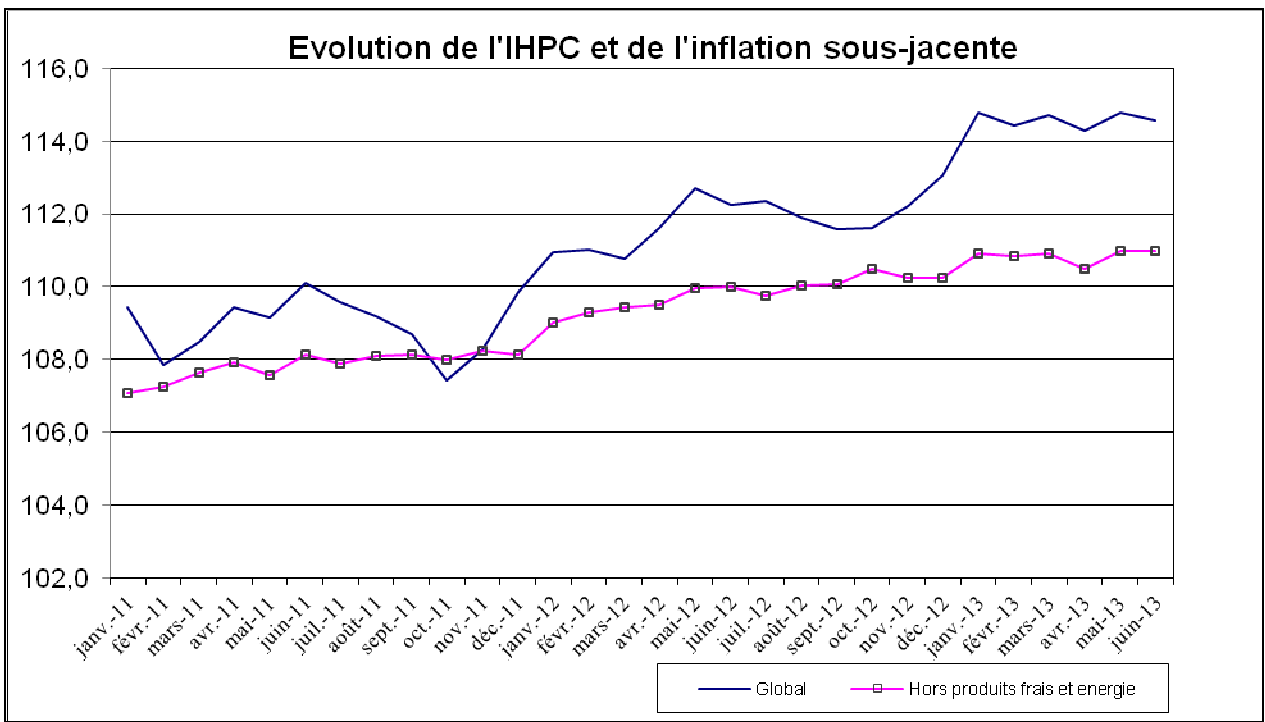
### variation mensuelle de l'Indice des fonctions

- Produits alimentaires et boissons non alcoolisées
- Boissons alcoolisées, tabac et stupéfiants
- Articles d'habillement et chaussures
- Logement, eau, électricité, gaz et aut. comb.
- Meubles, articles de ménage et entretien courant
- Santé
- Transports
- Communications
- Loisirs et culture
- Enseignement
- Restaurants et hôtels
- Biens et services divers
- INDICE GLOBAL



### Variations (en glissement) annuelles de l'IHPC (en %)





**INDICE HARMONISE  
DES PRIX A LA CONSOMMATION A LOME  
(I.H.P.C)  
Juin 2013**

## **I- EVOLUTION MENSUELLE**

En juin 2013, le niveau général des prix à la consommation a connu une baisse de 0,2% contre une hausse de 0,4% enregistrée le mois précédent. La régression du niveau général des prix est essentiellement due à la diminution de 1,1% des prix de la fonction de consommation « Produits alimentaires et boissons non alcoolisées ».

La baisse observée au niveau de la fonction de consommation «Produits alimentaires et boissons non alcoolisées» est à attribuer à la régression des prix des postes « Sel, épices, sauces et produits alimentaires n.d.a<sup>1</sup> » (-6,2%) ; « Légumes frais en feuilles » (-14,3%) ; « légumes secs et oléagineux » (-8,7%) ; « Légumes frais en fruits ou racine » (-3,7%) et « Poissons et autres produits séchés ou fumés » (-1,1%).

Dans le même temps, le poste « Tubercules et plantain » a enregistré une hausse de 3,1%.

Par ailleurs, la fonction de consommation « Logement, eau, gaz, électricité et autres combustibles » a enregistré une hausse de 0,9% en relation avec l'augmentation de 8,2% des prix du poste « Combustibles solides et autres ».

Les produits qui ont eu une forte contribution à la baisse de l'indice sont : « Gombo frais » (-35,4%) ; « Doèvi fumé » (-10,5%) ; « haricots blancs secs » (-18,0%) ; « Tomates rondes » (-9,0%) ; « Piment rouge frais » (-10,0%) ; « Piment vert » (-31,1%) ; « Laitue » (-28,2%) ; « Adémè » (-14,4%) et « Poisson salé fermenté » (-14,9%).

Parmi les produits qui ont enregistré une hausse, on peut citer :

« oignon frais rond » (+41,7%), « Charbon de bois » (+8,4%) ; « Saumon fumé » (+16,5%) ; « Arachide décortiquée crue » (+28,2%) ; « Riz importé longs grains crus vendus au petit bol » (+3,4%) ; « Maïs séché en grains crus vendu au grand bol » (+1,8%) « Manioc rapé » (+21,2%), « Igname » (+2,6%) et « sardinelles fumées » (+3,9%).

Calculé hors produits alimentaires, le niveau général des prix a connu une hausse de 0,2% contre un repli de 0,1% le mois précédent. L'inflation sous – jacente (variation mensuelle de l'indice hors énergie, hors "produits frais") a connu une stabilité contre une hausse de 0,4% au mois de mai 2013.

L'analyse suivant l'état des produits révèle que la régression du niveau général des prix est imputable à la diminution de 1,7% des prix des produits frais. Suivant la durabilité, cette régression est due principalement à la diminution de 0,5% des prix des biens non durables. S'agissant des secteurs de production, la baisse du niveau général des prix, s'explique par la diminution des prix des produits des secteurs primaire et secondaire qui ont enregistré respectivement une baisse de 1,8% et 0,1%.

## **II- EVOLUTIONS TRIMESTRIELLE ET ANNUELLE**

Le niveau des prix du mois de juin 2013, comparé à celui du mois de mars 2013 (évolution trimestrielle) a connu une baisse de 0,1% en liaison avec la diminution de 1,3% des prix des produits de la fonction de consommation « Logement, eau, gaz, électricité et autres combustibles ». Pour ce qui est des nomenclatures secondaires, cette baisse trimestrielle s'explique au niveau des secteurs de production par la régression de 0,3% des prix des produits du secteur secondaire. Quand on observe l'état des produits, cette baisse trimestrielle est due à la diminution de 1,3% des prix des produits de l'énergie. Pour ce qui est de la durabilité des produits, cette baisse provient de la diminution de 0,5% des prix des produits semi durables.

Par rapport à juin 2012 (glissement annuel), le niveau général des prix a enregistré une augmentation de 2,1%, due à la hausse des prix des produits des fonctions de consommation « Restaurant et Hôtels » (+4,7%) ; « Logement, eau, gaz, électricité et autres combustibles » (+3,4%) ; « Produits alimentaires et boissons non alcoolisées » (+1,0%). En ce qui concerne les nomenclatures secondaires, cette hausse annuelle s'explique au niveau de la durabilité des produits par la progression de 2,4% des biens non durables. Au niveau de la provenance, cette hausse annuelle est l'effet de l'augmentation de 2,1% des prix des produits locaux. Pour les secteurs de production, cette hausse provient de la progression des prix des produits des secteurs primaire et secondaire qui ont enregistré respectivement 12,5% et 1,7%.

Le taux d'inflation calculé sur la base des indices moyens des douze derniers mois s'est établi à 2,9% tout comme le mois précédent contre 3,0% en avril 2013 et 2,9% en mars 2013. En avril 2013, ce taux était de 2,5% dans la zone UEMOA.

---

<sup>1</sup> n.d.a : non déclaré ailleurs

**Tableau 2 : Évolution des prix à la consommation dans les pays de l'UEMOA (Base 2008 = 100) (\*)**

PAYS	Pondérations	Indices pour les mois de					Variations (en %) depuis		
		avr-12	janv-13	févr-13	mars-13	avr-13	1 mois	3 mois	12 mois
BENIN	807,3	111,4	114,0	114,1	113,9	114,9	0,9	0,8	3,1
BURKINA FASO	849,0	105,0	106,3	106,7	106,7	107,4	0,7	1,0	2,3
COTE D'IVOIRE	3 796,9	107,6	111,4	111,5	111,3	111,9	0,5	0,4	3,9
GUINÉE-BISSAU	216,6	105,8	106,8	107,1	107,1	108,0*	0,8	1,1	2,1
MALI	740,0	111,8	109,9	110,0	110,0	110,5	0,5	0,5	-1,2
NIGER	602,8	103,2	104,9	104,4	104,0	104,6	0,6	-0,2	1,4
SENEGAL	1 958,6	103,0	104,0	103,9	103,4	103,3	-0,1	-0,7	0,3
TOGO	1 028,9	111,6	114,8	114,4	114,7	114,3	-0,4	-0,4	2,4
<b>Ensemble UEMOA</b>	<b>10 000,0</b>	<b>107,2</b>	<b>109,5</b>	<b>109,5</b>	<b>109,3</b>	<b>109,7</b>	<b>0,4</b>	<b>0,2</b>	<b>2,3</b>

Source : Commission de l'UEMOA et INS des Etats membres

(\*) Les relevés des prix sont effectués dans la principale agglomération de chaque Etat membre.

**Tableau 3 : Indices de nomenclatures secondaires**

Libellé	Pondérations	Indices pour les mois de					Variations en % Depuis		
		juin-12	mars-13	avr-13	mai-13	juin-13	1 mois	3 mois	12 mois
<b>Indice général</b>	<b>10 000</b>	<b>112,2</b>	<b>114,7</b>	<b>114,3</b>	<b>114,8</b>	<b>114,56</b>	<b>-0,2</b>	<b>-0,1</b>	<b>2,1</b>
<b>Indice des " produits frais"</b>	<b>1670</b>	<b>118,5</b>	<b>123,8</b>	<b>126,2</b>	<b>126,39</b>	<b>124,22</b>	<b>-1,7</b>	<b>0,3</b>	<b>4,8</b>
<b>Indice de l'énergie</b>	<b>835</b>	<b>119,3</b>	<b>127,2</b>	<b>126,1</b>	<b>124,18</b>	<b>125,51</b>	<b>1,1</b>	<b>-1,3</b>	<b>5,2</b>
<b>Indice hors énergie, Hors "produits frais"</b>	<b>7495</b>	<b>110,0</b>	<b>110,9</b>	<b>110,5</b>	<b>110,97</b>	<b>110,97</b>	<b>0,0</b>	<b>0,1</b>	<b>0,9</b>
<i>Indice des produits importés</i>	<i>3072</i>	<i>109,8</i>	<i>113,1</i>	<i>112,4</i>	<i>112,71</i>	<i>113,02</i>	<i>0,3</i>	<i>-0,1</i>	<i>2,9</i>
<i>Indice des produits locaux</i>	<i>6928</i>	<i>113,3</i>	<i>115,6</i>	<i>116</i>	<i>116,19</i>	<i>115,6</i>	<i>-0,5</i>	<i>0,0</i>	<i>2,1</i>
<b>Indice du secteur primaire</b>	<b>933</b>	<b>104,8</b>	<b>115,7</b>	<b>117,7</b>	<b>120,0</b>	<b>117,86</b>	<b>-1,8</b>	<b>1,9</b>	<b>12,5</b>
<b>Indice du secteur secondaire</b>	<b>5726</b>	<b>113,8</b>	<b>116,1</b>	<b>116</b>	<b>115,9</b>	<b>115,73</b>	<b>-0,1</b>	<b>-0,3</b>	<b>1,7</b>
<b>Indice du secteur tertiaire (service)</b>	<b>3341</b>	<b>111,6</b>	<b>111,1</b>	<b>110,9</b>	<b>110,9</b>	<b>111,03</b>	<b>0,1</b>	<b>-0,1</b>	<b>-0,5</b>
<b>Indice des biens durables</b>	<b>279</b>	<b>111,8</b>	<b>108,1</b>	<b>108,1</b>	<b>108,0</b>	<b>108,09</b>	<b>0,1</b>	<b>0,0</b>	<b>-3,3</b>
<b>Indice des biens non durables</b>	<b>3635</b>	<b>116,5</b>	<b>119,1</b>	<b>119,5</b>	<b>119,9</b>	<b>119,27</b>	<b>-0,5</b>	<b>0,1</b>	<b>2,4</b>
<b>Indice des biens semi-durables</b>	<b>2745</b>	<b>107,4</b>	<b>105,1</b>	<b>104,6</b>	<b>104,5</b>	<b>104,55</b>	<b>0,0</b>	<b>-0,5</b>	<b>-2,6</b>
<b>Indice des Services</b>	<b>3341</b>	<b>111,6</b>	<b>111,1</b>	<b>110,9</b>	<b>110,9</b>	<b>111,03</b>	<b>0,1</b>	<b>-0,1</b>	<b>-0,5</b>

**Tableau 4 : Prix moyens au kg ou au litre de quelques produits essentiels à LOME**

PRODUITS	Unités	Juin-12	Mars-13	Avril-13	Mai-13	Juin-13
Maïs en grains crus	Kg	225	183	185	181	184
Mil	Kg	315	384	372	373	364
Riz importé en vrac	Kg	448	530	499	493	510
Viande de bœuf fraîche avec os	Kg	2054	2066	2075	2100	2100
Akpala congelé (Chinchard)	Kg	1225	1398	1601	1475	1416
Akpala fumé (Chinchard)	Kg	1910	2243	2262	2223	2218
Huile rouge de palme (Zomi)	L	825	975	850	858	858
Huile végétale locale industrielle	L	833	783	783	783	787
Tomate fraîche locale (Aklikonvi)	Kg	851	691	1042	815	733
Tubercule d'igname de fufu	Kg	385	346	303	395	406
Gari	Kg	321	393	403	477	459
Haricot blanc	Kg	746	524	553	633	517
Haricot rouge	Kg	572	556	529	604	538
Charbon de bois	Kg	122	132	124	109	118
Essence super sans plomb	L	595	595	595	595	595
Gasoil	L	629	629	629	629	629
Gaz butane petite bouteille	6 Kg	1852	2640	2640	2640	2640
Gaz butane grande bouteille	12,5 kg	3859	5500	5500	5500	5500

**Tableau 5 : Indices suivant les groupes de la NCOA-IHPC2**

Libellé	Indices des mois de					Variation (%) depuis		
	juin-12	mars-13	avr-13	mai-13	juin-13	1 mois	3 mois	12 mois
Produits alimentaires	116,8	117,5	117,3	119,3	118,08	-1,1	0,5	1,1
Boissons non alcoolisées	109,7	111,6	112,4	111,6	110,23	-1,2	-1,2	0,5
Boissons alcoolisées	105,4	107,8	106,0	108,5	111,12	2,4	3,1	5,4
Tabacs et stupefiants	124,0	131,1	125,1	132,1	128,06	-3,1	-2,3	3,3
Articles d'habillement	102,1	105,1	104,4	104,3	104,3	0,0	-0,8	2,2
Chaussures	103,4	104,7	104,7	104,7	104,68	0,0	0,0	1,2
Loyers effectifs	106,3	111,8	111,8	111,8	111,75	0,0	0,0	5,1
Entretien et réparation des logements	111,6	110,1	110,3	109,9	110,08	0,1	0,0	-1,4
Alimentation en eau et services divers lié au logement	108,4	98,5	98,5	98,5	98,54	0,0	0,0	-9,1
Electricité, gaz et autres combustibles	119,0	131,8	129,9	126,2	128,49	1,8	-2,5	8,0
Meubles, articles d'ameublement, tapis et autres revêtement	106,9	106,8	106,0	105,7	105,69	0,0	-1,0	-1,1
Articles de ménage en textiles	106,8	106,3	106,3	106,3	106,28	0,0	0,0	-0,5
Appareils ménagers	103,6	106,1	108,4	108,2	104,8	-3,1	-1,2	1,2
Verrerie, vaisselle et ustensiles de ménage	105,9	108,0	109,6	109,2	109,18	0,0	1,1	3,1
Outillage et autre matériel pour la maison et le jardin	97,3	98,4	98,7	98,7	98,71	0,0	0,3	1,4
Biens et services liés à l'entretien courant du foyer	109,8	111,6	111,6	111,7	112,61	0,8	0,9	2,5
Produits, appareils et matériels médicaux	107,0	108,6	106,0	107,0	106,63	-0,4	-1,8	-0,4
Services ambulatoires	106,7	109,4	109,0	109,0	109,02	0,0	-0,3	2,2
Services hospitaliers	97,1	79,9	79,9	79,9	79,9	0,0	0,0	-17,7
Achat de véhicules	126,9	139,8	139,3	139,3	139,34	0,0	-0,3	9,8
Dépenses d'utilisation des véhicules	116,2	117,3	117,1	117,5	117,51	0,0	0,2	1,1
Services de transport	118,1	114,4	114,4	114,4	114,42	0,0	0,0	-3,1
Services postaux	68,8	68,8	68,8	68,8	68,75	0,0	-0,1	0,0
Matériel de téléphonie et de télécopie	113,5	74,9	71,3	71,3	71,28	0,0	-4,8	-37,2
Services de téléphonie et de télécopie	95,3	105,1	105,2	105,2	105,17	0,0	0,1	10,4
Matériel audiovisuel, photographique et de traitement de l'image et du son	103,2	98,2	98,5	98,0	97,99	0,0	-0,2	-5,0
Autres articles et matériel de loisirs, de jardinage et anim	109,1	105,6	104,2	104,2	105,66	1,4	0,1	-3,1
Services récréatifs et culturels	98,0	98,9	98,9	98,9	98,86	0,0	0,0	0,8
Journaux, livres et articles de papeterie	103,1	101,1	100,9	101,0	101,22	0,3	0,1	-1,8
Forfaits touristiques	116,9	125,6	125,6	125,6	125,58	0,0	0,0	7,5
Enseignement pré-élémentaire et primaire	108,9	114,8	114,8	114,8	114,75	0,0	0,0	5,4
Enseignement secondaire	109,4	117,0	117,0	117,0	117	0,0	0,0	6,9
Enseignement supérieur	99,4	99,4	99,4	99,5	99,45	0,0	0,1	0,1
Enseignement post-secondaire non supérieur et Enseignement non défini par niveau	99,9	107,9	107,9	107,9	107,88	0,0	0,0	8,0
Services de restauration	115,1	120,5	120,5	120,5	120,5	0,0	0,0	4,7
Services d'hébergement	101,9	101,9	101,9	101,9	101,93	0,0	0,0	0,0
Soins corporels	111,0	116,8	116,1	117,7	117,11	-0,5	0,3	5,5
Effets personnels n.c.a	99,4	102,5	102,5	102,5	103,14	0,7	0,6	3,7
Protection sociale et assurance	98,9	94,9	87,9	94,7	94,66	0,0	-0,3	-4,3
Services financiers	72,8	98,2	96,1	96,2	96,15	0,0	-2,1	32,0
Autres services n.c.a	134,7	137,6	132,5	132,6	136,67	3,1	-0,7	1,5

Pour tout renseignement complémentaire s'adresser à la Direction Générale de la Statistique et de la Comptabilité Nationale  
 Division des Etudes de Prix et des Conditions de vie des Ménages  
 BP : 118 Lomé  
 Tél : 22 21 22 87/ 22 21 54 15  
 Cette publication est disponible sur le site de la DGSCN : [www.stat-togo.org](http://www.stat-togo.org)

<sup>2</sup> NCOA: Nomenclature de Consommation Ouest Africaine.