

REPUBLIQUE TOGOLAISE

MINISTERE AUPRES DU PRESIDENT DE LA REPUBLIQUE CHARGE DE LA PLANIFICATION, DU  
DEVELOPPEMENT ET DE L'AMENAGEMENT DU TERRITOIRE  
DIRECTION GENERALE DE LA STATISTIQUE ET DE LA COMPTABILITE NATIONALE

**INDICE HARMONISE  
DES PRIX A LA CONSOMMATION  
(I.H.P.C.)  
POUR LES PAYS MEMBRES DE L'U.E.M.O.A.  
LOME – Juillet 2013**

**"AVERTISSEMENT"**

La Direction Générale de la Statistique et de la Comptabilité Nationale met à la disposition des utilisateurs, l'Indice Harmonisé des Prix à la Consommation (IHPC). Cet indice est harmonisé car il est le fruit d'une même méthodologie mise en place dans les huit pays membres de l'Union Economique et Monétaire Ouest Africaine (UEMOA) en 1996 et rénové en 2008.

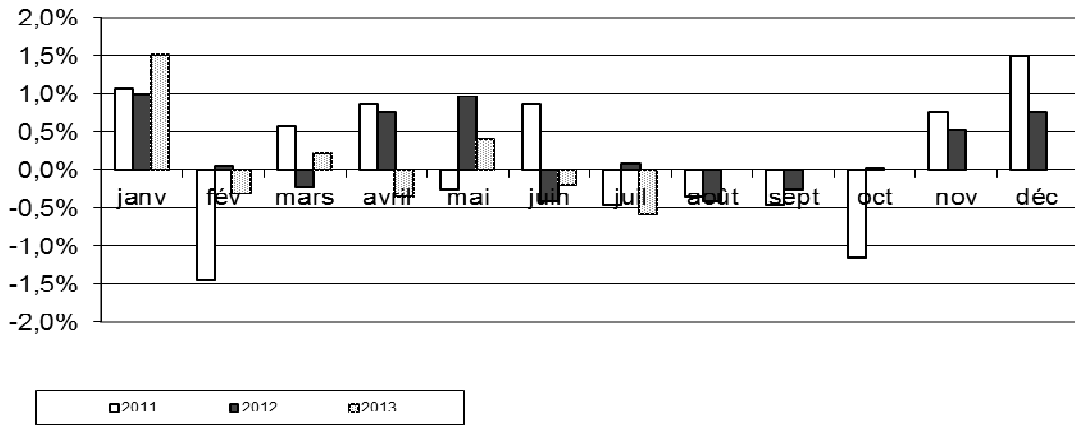
L'IHPC a pour population de référence l'ensemble des ménages africains de l'agglomération de Lomé. Le panier considéré comprend 647 variétés suivies dans 726 points de vente. 7870 relevés sont effectués chaque mois. La période de base de ce nouvel indice est l'année 2008. Les pondérations utilisées proviennent d'une enquête sur les dépenses des ménages réalisée sur 12 mois (mars 2008 à février 2009).

Une note méthodologique décrivant brièvement cet indice harmonisé et des informations supplémentaires sont disponibles auprès de la Direction Générale de la Statistique et de la Comptabilité Nationale.

**Tableau 1: Indice Harmonisé des Prix à la Consommation - Juillet 2013**  
Base 100 2008

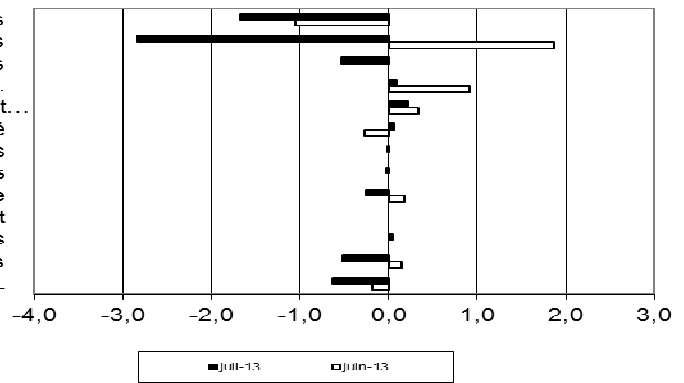
Libellés	Pondérations	Indices des mois de					Variations en % depuis		
		juil-12	avr-13	mai-13	juin-13	juil-13	/1mois	/3mois	/12mois
<b>INDICE GLOBAL</b>	<b>10000</b>	<b>112,3</b>	114,3	114,8	114,6	113,9	<b>-0,6</b>	<b>-0,3</b>	<b>1,4</b>
<b>I Produits alimentaires et boissons non alcoolisées</b>	<b>2867</b>	<b>117,4</b>	117,2	119,1	117,8	115,9	<b>-1,7</b>	<b>-1,1</b>	<b>-1,3</b>
Produits alimentaires	2779	117,6	117,3	119,3	118,1	116,0	-1,7	-1,1	-1,4
dont : <i>Pains et céréales</i>	792	105,6	100,6	101,2	101,7	101,9	0,3	1,3	-3,5
<i>Viande</i>	228	113,6	113,8	113,7	114,4	114,1	-0,3	0,3	0,5
<i>Poissons et fruits de mer</i>	562	129,1	142,3	138,6	137,6	131,0	-4,8	-7,9	1,5
<i>Huiles et graisses</i>	213	99,4	94,9	96,2	96,3	93,7	-2,7	-1,3	-5,7
<i>Légumes</i>	553	125,7	116,4	132,9	128,9	129,3	0,3	11,1	2,8
<i>Tubercules et plantains</i>	155	145,6	105,4	132,5	136,7	144,7	5,9	37,3	-0,6
<i>Sel, épices, sauces et produits alimentaires n.d.a.</i>	181	119,3	168,3	132,7	124,5	111,8	-10,3	-33,6	-6,3
<b>II Boissons alcoolisées, tabac et stupéfiants</b>	<b>83</b>	<b>106,6</b>	107,6	110,5	112,6	109,4	<b>-2,8</b>	<b>1,6</b>	<b>2,6</b>
<b>III Articles d'habillement et chaussures</b>	<b>874</b>	<b>102,3</b>	104,5	104,4	104,4	103,8	<b>-0,5</b>	<b>-0,7</b>	<b>1,5</b>
<b>IV Logement, eau, électricité, gaz et autres combustibles</b>	<b>1064</b>	<b>112,4</b>	117,8	116,1	117,1	117,2	<b>0,1</b>	<b>-0,5</b>	<b>4,4</b>
<b>V Meubles, articles de ménage et entretien courant du foyer</b>	<b>356</b>	<b>108,1</b>	109,5	109,5	109,8	110,1	<b>0,2</b>	<b>0,5</b>	<b>1,8</b>
<b>VI Santé</b>	<b>368</b>	<b>102,8</b>	101,9	102,6	102,3	102,4	<b>0,1</b>	<b>0,5</b>	<b>-0,4</b>
<b>VII Transports</b>	<b>1230</b>	<b>118,2</b>	117,9	118,0	118,0	118,0	<b>0,0</b>	<b>0,1</b>	<b>-0,2</b>
<b>VIII Communications</b>	<b>609</b>	<b>96,9</b>	101	101,0	101,0	101,0	<b>0,0</b>	<b>0,0</b>	<b>4,2</b>
<b>IX Loisirs et culture</b>	<b>191</b>	<b>102,1</b>	100	99,9	100,0	99,8	<b>-0,2</b>	<b>-0,2</b>	<b>-2,3</b>
<b>X Enseignement</b>	<b>199</b>	<b>106,0</b>	111,3	111,3	111,3	111,3	<b>0,0</b>	<b>0,0</b>	<b>5,0</b>
<b>XI Restaurants et hôtels</b>	<b>1573</b>	<b>115,3</b>	120,4	120,4	120,4	120,4	<b>0,0</b>	<b>0,0</b>	<b>4,4</b>
<b>XII Biens et services divers</b>	<b>586</b>	<b>111,8</b>	115,5	116,8	116,9	116,3	<b>-0,5</b>	<b>0,7</b>	<b>4,1</b>

### Variation mensuelle de l'IHPC

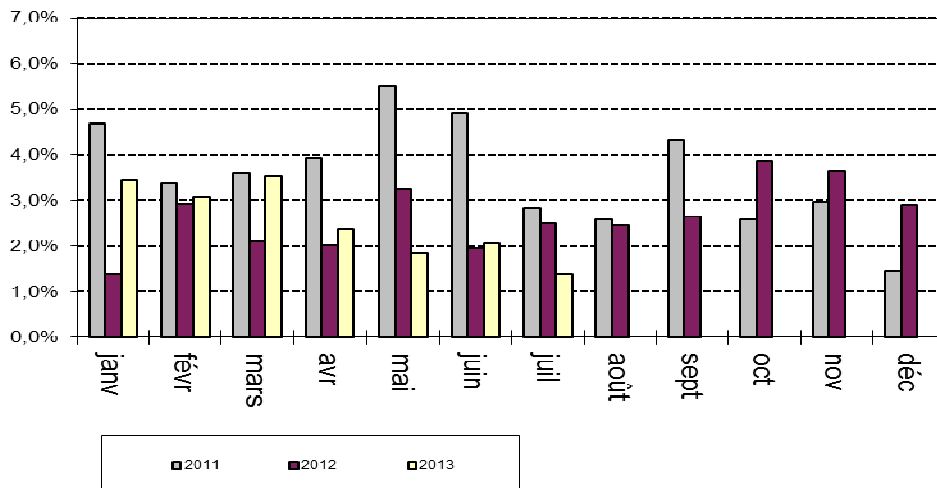


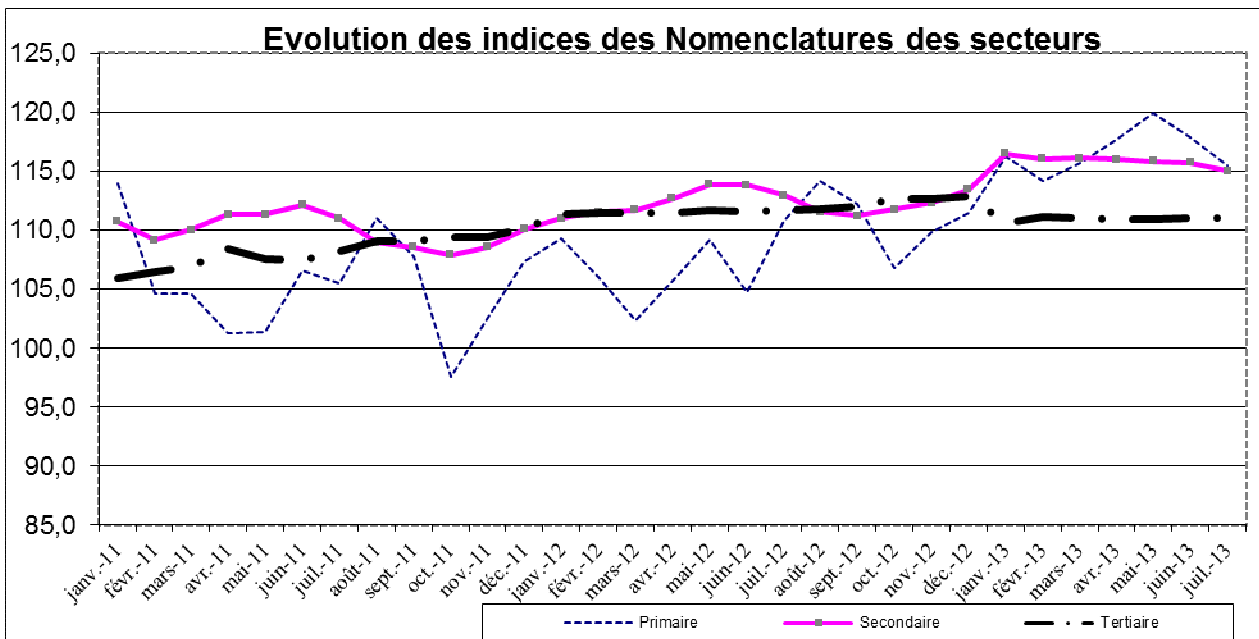
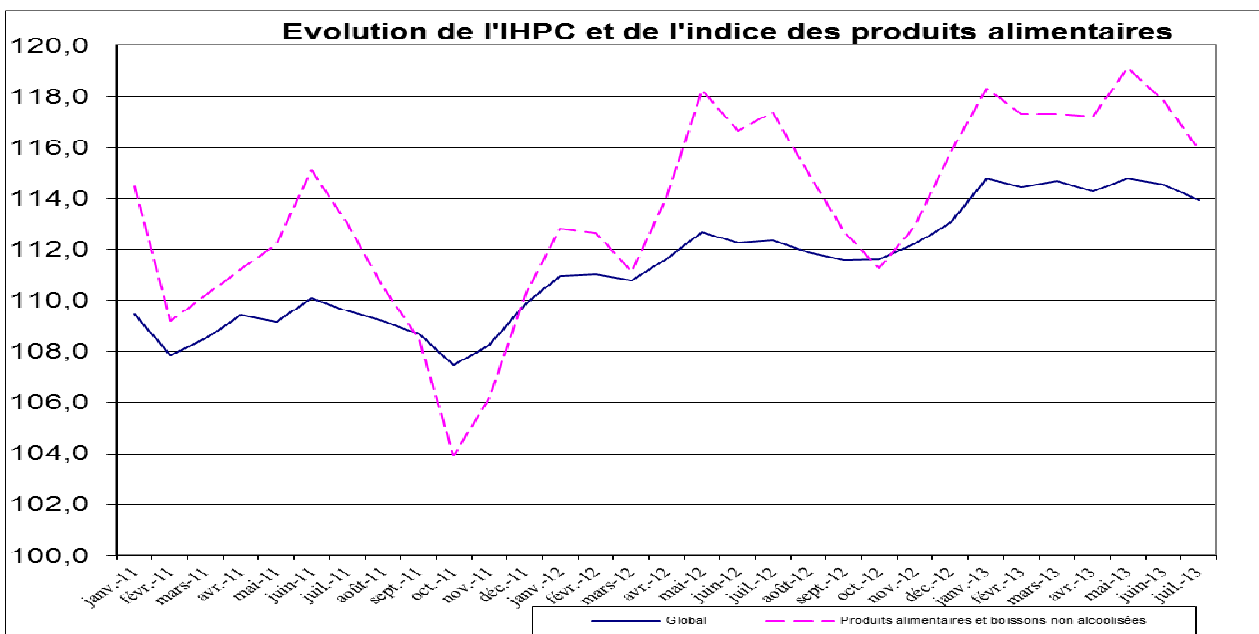
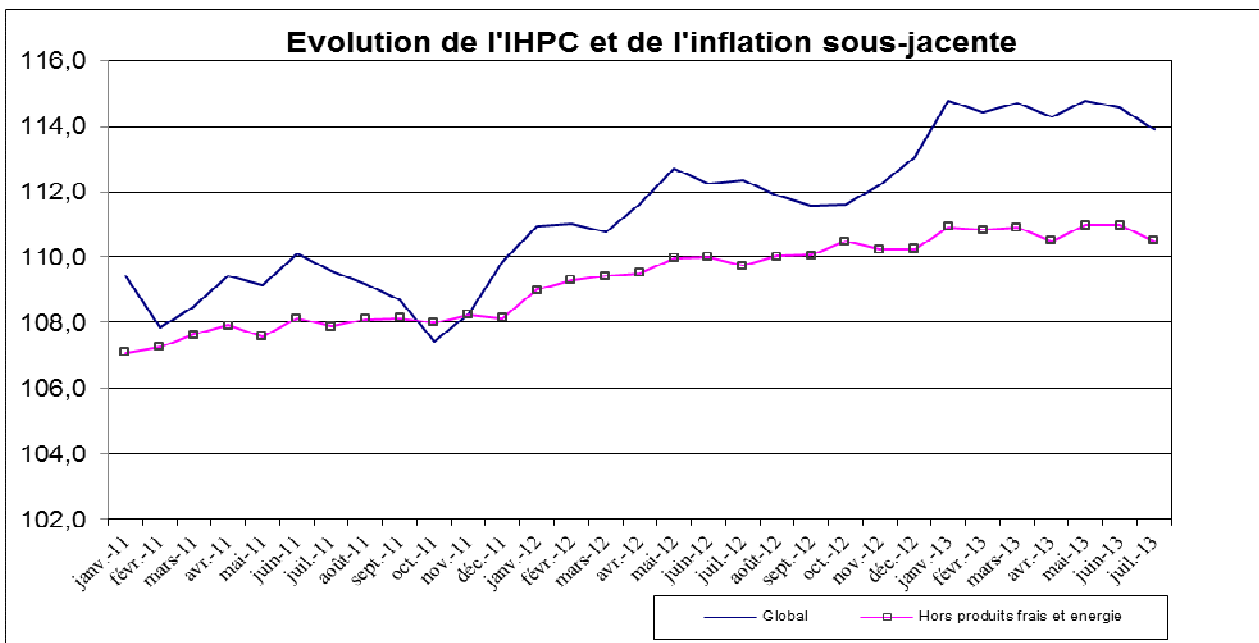
### variation mensuelle de l'Indice des fonctions

Produits alimentaires et boissons non alcoolisées  
 Boissons alcoolisées, tabac et stupéfiants  
 Articles d'habillement et chaussures  
 Logement, eau, électricité, gaz et aut. comb.  
 Meubles, articles de ménage et entretien courant...  
 Santé  
 Transports  
 Communications  
 Loisirs et culture  
 Enseignement  
 Restaurants et hôtels  
 Biens et services divers  
 INDICE GLOBAL



### Variations (en glissement) annuelles de l'IHPC (en %)





**INDICE HARMONISE  
DES PRIX A LA CONSOMMATION A LOME  
(I.H.P.C)  
Juillet 2013**

## **I- EVOLUTION MENSUELLE**

En juillet 2013, le niveau général des prix à la consommation a poursuivi sa baisse amorcée en juin 2013. Il a connu pour ce mois de juillet 2013 une baisse de 0,6% après une baisse de 0,2%. La régression du niveau général des prix est essentiellement due à la diminution de 1,7% des prix des produits de la fonction de consommation « Produits alimentaires et boissons non alcoolisées ».

La baisse observée au niveau de la fonction de consommation «Produits alimentaires et boissons non alcoolisées» est à attribuer comme le mois précédent à la régression des prix des postes « Poissons et autres produits séchés ou fumés» (-5,1%); « Sel, épices, sauces et produits alimentaires n.d.a<sup>1</sup> » (-10,3%) ; « légumes secs et oléagineux » (-10,9%) ; « Légumes frais en fruits ou racine » (-3,8%).

Dans le même temps, les postes « Légumes frais en feuilles » et « Tubercules et plantain » ont enregistré une hausse respective 20,3% et 5,9%.

Par ailleurs, la fonction de consommation « Logement, eau, gaz, électricité et autres combustibles » a enregistré une hausse de 0,1% en relation avec l'augmentation de 1,5% des prix du poste « Combustibles solides et autres » ;

Les produits qui ont eu une forte contribution à la baisse de l'indice sont : « Tomates rondes » (-22,1%) ; « Piment rouge frais » (-26,7%) ; « Chinchard (Akpala) fumé » (-4,6%) ; « Saumon (Saloumon) fumé » (-14,2%) ; et « Sardinelles fumées (Adiadi) » (-7,9%).

Parmi les produits qui ont enregistré une hausse, on peut citer :

« Adémè » (+79,7%); « Igname » (+6,9%); « Maïs séché en grains crus vendu au grand bol » (+3,0%) et « oignon frais rond » (+16,2%).

Calculé hors produits alimentaires, le niveau général des prix a connu une baisse de 0,1% contre une hausse de 0,2% le mois précédent. L'inflation sous – jacente (variation mensuelle de l'indice hors énergie, hors "produits frais") a connu une baisse de 0,4% contre une stabilité au mois de juin 2013.

L'analyse suivant l'état des produits révèle qu'en dehors de l'inflation sous-jacente, la régression du niveau général des prix est imputable à la diminution de 1,6% des prix des produits frais. Suivant la durabilité, cette régression est due principalement à la diminution de 1,0% des prix des biens non durables. S'agissant des secteurs de production, la baisse du niveau général des prix, s'explique par la diminution des prix des produits des secteurs secondaire et primaire qui ont enregistré respectivement une baisse de 0,6% et 2,0%.

## **II- EVOLUTIONS TRIMESTRIELLE ET ANNUELLE**

Le niveau des prix du mois de juillet 2013, comparé à celui du mois d'avril 2013 (évolution trimestrielle) a connu une baisse de 0,3% en liaison avec la diminution de 1,1% des prix des produits de la fonction de consommation «Produits alimentaires et boissons non alcoolisées». Pour ce qui est des nomenclatures secondaires, cette baisse trimestrielle s'explique au niveau des secteurs de production par la régression de 0,8% des prix des produits du secteur secondaire. Quand on observe l'état des produits, cette baisse trimestrielle est due à la diminution de 3,2% des prix des produits frais. Pour ce qui est de la durabilité des produits, cette baisse provient de la diminution de 1,2% des prix des produits non durables.

Par rapport à juillet 2012 (glissement annuel), le niveau général des prix a enregistré une augmentation de 1,4%, due à la hausse des prix des produits des fonctions de consommation « Restaurant et Hôtels » (+4,4%) et « Logement, eau, gaz, électricité et autres combustibles » (+4,4%). En ce qui concerne les nomenclatures secondaires, cette hausse annuelle s'explique au niveau de la durabilité des produits par la progression de 1,0% des biens non durables. Au niveau de la provenance, cette hausse annuelle est l'effet de l'augmentation de 1,3% et de 2,3% respectivement des prix des produits locaux et importés. Pour les secteurs de production, cette hausse provient de la progression de 1,8% des prix des produits du secteur secondaire.

Le taux d'inflation calculé sur la base des indices moyens des douze derniers mois s'est établi à 2,8% contre 2,9% en juin et mai 2013; 3,0% en avril 2013 et 2,9% en mars 2013. En avril 2013, ce taux était de 2,5% dans la zone UEMOA.

---

<sup>1</sup> n.d.a : non déclaré ailleurs

**Tableau 2 : Évolution des prix à la consommation dans les pays de l'UEMOA (Base 2008 = 100) (\*)**

PAYS	Pondérations	Indices pour les mois de					Variations (en %) depuis		
		avr-12	janv-13	févr-13	mars-13	avr-13	1 mois	3 mois	12 mois
BENIN	807,3	111,4	114,0	114,1	113,9	114,9	0,9	0,8	3,1
BURKINA FASO	849,0	105,0	106,3	106,7	106,7	107,4	0,7	1,0	2,3
COTE D'IVOIRE	3 796,9	107,6	111,4	111,5	111,3	111,9	0,5	0,4	3,9
GUINÉE-BISSAU	216,6	105,8	106,8	107,1	107,1	108,0*	0,8	1,1	2,1
MALI	740,0	111,8	109,9	110,0	110,0	110,5	0,5	0,5	-1,2
NIGER	602,8	103,2	104,9	104,4	104,0	104,6	0,6	-0,2	1,4
SENEGAL	1 958,6	103,0	104,0	103,9	103,4	103,3	-0,1	-0,7	0,3
TOGO	1 028,9	111,6	114,8	114,4	114,7	114,3	-0,4	-0,4	2,4
<b>Ensemble UEMOA</b>	<b>10 000,0</b>	<b>107,2</b>	<b>109,5</b>	<b>109,5</b>	<b>109,3</b>	<b>109,7</b>	<b>0,4</b>	<b>0,2</b>	<b>2,3</b>

Source : Commission de l'UEMOA et INS des Etats membres

(\*) Les relevés des prix sont effectués dans la principale agglomération de chaque Etat membre.

**Tableau 3 : Indices de nomenclatures secondaires**

Libellé	Pondérations	Indices pour les mois de					Variations en % Depuis		
		juil-12	avr-13	mai-13	juin-13	juil-13	1 mois	3 mois	12 mois
<b>Indice général</b>	<b>10 000</b>	112,3	114,3	114,8	114,6	113,9	-0,6	-0,3	1,4
<b>Indice des " produits frais"</b>	<b>1670</b>	120,9	126,2	126,4	124,2	122,2	-1,6	-3,2	1,1
<b>Indice de l'énergie</b>	<b>835</b>	117,9	126,1	124,2	125,5	125,8	0,2	-0,3	6,6
<b>Indice hors énergie, Hors "produits frais"</b>	<b>7495</b>	109,8	110,5	111,0	111,0	110,5	-0,4	0,0	0,7
<i>Indice des produits importés</i>	3072	110,0	112,4	112,7	113,0	112,6	-0,4	0,1	2,3
<i>Indice des produits locaux</i>	6928	113,3	116	116,2	115,6	114,8	-0,7	-1,1	1,3
<b>Indice du secteur primaire</b>	<b>933</b>	110,8	117,7	120,0	117,9	115,5	-2,0	-1,8	4,3
<b>Indice du secteur secondaire</b>	<b>5726</b>	113,0	116	115,9	115,7	115,1	-0,6	-0,8	1,8
<b>Indice du secteur tertiaire (service)</b>	<b>3341</b>	111,7	110,9	110,9	111,0	111,0	0,0	0,1	-0,6
<b>Indice des biens durables</b>	<b>279</b>	109,1	108,1	108,0	108,1	107,8	-0,3	-0,3	-1,2
<b>Indice des biens non durables</b>	<b>3635</b>	116,9	119,5	119,9	119,3	118,1	-1,0	-1,2	1,0
<b>Indice des biens semi-durables</b>	<b>2745</b>	107,4	104,6	104,5	104,6	104,1	-0,4	-0,4	-3,0
<b>Indice des Services</b>	<b>3341</b>	111,7	110,9	110,9	111,0	111,0	0,0	0,1	-0,6

**Tableau 4 : Prix moyens au kg ou au litre de quelques produits essentiels à LOME**

PRODUITS	Unités	Juil-12	Avril-13	Mai-13	Juin-13	Juil-13
Maïs en grains crus	Kg	225	185	181	184	189
Mil	Kg	304	372	373	364	344
Riz importé en vrac	Kg	480	499	493	510	494
Viande de bœuf fraîche avec os	Kg	2100	2075	2100	2100	2100
Akpala congelé (Chinchard)	Kg	1329	1601	1475	1416	1323
Akpala fumé (Chinchard)	Kg	1930	2262	2223	2218	2117
Huile rouge de palme (Zomi)	L	833	850	858	858	862
Huile végétale locale industrielle	L	833	783	783	787	764
Tomate fraîche locale (Aklikonvi)	Kg	620	1042	815	733	575
Tubercule d'igname de fufu	Kg	444	303	395	406	434
Gari	Kg	302	403	477	459	531
Haricot blanc	Kg	599	553	633	517	509
Haricot rouge	Kg	479	529	604	538	434
Charbon de bois	Kg	113	124	109	118	120
Essence super sans plomb	L	595	595	595	595	595
Gasoil	L	629	629	629	629	629
Gaz butane petite bouteille	6 Kg	1852	2640	2640	2640	2640
Gaz butane grande bouteille	12,5 kg	3859	5500	5500	5500	5500

**Tableau 5 : Indices suivant les groupes de la NCOA-IHPC2**

Libellé	Indices des mois de					Variation (%) depuis		
	juil-12	avr-13	mai-13	juin-13	juil-13	1 mois	3 mois	12 mois
Produits alimentaires	116,8	117,3	119,3	118,1	116,0	-1,7	-1,1	-0,7
Boissons non alcoolisées	109,7	112,4	111,6	110,2	111,2	0,8	-1,1	1,3
Boissons alcoolisées	105,4	106,0	108,5	111,1	108,0	-2,8	1,9	2,5
Tabacs et stupefiants	124,0	125,1	132,1	128,1	124,2	-3,1	-0,8	0,1
Articles d'habillement	102,1	104,4	104,3	104,3	103,7	-0,6	-0,7	1,5
Chaussures	103,4	104,7	104,7	104,7	104,7	0,0	0,0	1,2
Loyers effectifs	106,3	111,8	111,8	111,8	111,8	0,0	0,0	5,1
Entretien et réparation des logements	111,6	110,3	109,9	110,1	109,5	-0,5	-0,7	-1,9
Alimentation en eau et services divers lié au logement	108,4	98,5	98,5	98,5	98,5	0,0	0,0	-9,1
Electricité, gaz et autres combustibles	119,0	129,9	126,2	128,5	128,9	0,3	-0,7	8,3
Meubles, articles d'ameublement, tapis et autres revêtement	106,9	106,0	105,7	105,7	105,8	0,1	-0,2	-1,1
Articles de ménage en textiles	106,8	106,3	106,3	106,3	106,3	0,0	0,0	-0,5
Appareils ménagers	103,6	108,4	108,2	104,8	107,5	2,5	-0,9	3,7
Verrerie, vaisselle et ustensiles de ménage	105,9	109,6	109,2	109,2	109,4	0,2	-0,2	3,4
Outils et autre matériel pour la maison et le jardin	97,3	98,7	98,7	98,7	98,7	0,0	0,0	1,4
Biens et services liés à l'entretien courant du foyer	109,8	111,6	111,7	112,6	112,8	0,1	1,0	2,6
Produits, appareils et matériels médicaux	107,0	106,0	107,0	106,6	106,8	0,2	0,8	-0,2
Services ambulatoires	106,7	109,0	109,0	109,0	108,4	-0,6	-0,6	1,6
Services hospitaliers	97,1	79,9	79,9	79,9	79,9	0,0	0,0	-17,7
Achat de véhicules	126,9	139,3	139,3	139,3	139,3	0,0	0,0	9,8
Dépenses d'utilisation des véhicules	116,2	117,1	117,5	117,5	117,5	0,0	0,3	1,1
Services de transport	118,1	114,4	114,4	114,4	114,4	0,0	0,0	-3,1
Services postaux	68,8	68,8	68,8	68,8	68,8	0,0	-0,1	0,0
Matériel de téléphonie et de télécopie	113,5	71,3	71,3	71,3	71,2	-0,2	-0,2	-37,3
Services de téléphonie et de télécopie	95,3	105,2	105,2	105,2	105,2	0,0	0,0	10,4
Matériel audiovisuel, photographique et de traitement de l'image et du son	103,2	98,5	98,0	98,0	97,4	-0,6	-1,1	-5,6
Autres articles et matériel de loisirs, de jardinage et anim	109,1	104,2	104,2	105,7	104,5	-1,1	0,3	-4,1
Services récréatifs et culturels	98,0	98,9	98,9	98,9	98,9	0,0	0,0	0,8
Journaux, livres et articles de papeterie	103,1	100,9	101,0	101,2	101,2	0,0	0,3	-1,8
Forfaits touristiques	116,9	125,6	125,6	125,6	127,9	1,8	1,8	9,4
Enseignement pré-élémentaire et primaire	108,9	114,8	114,8	114,8	114,8	0,0	0,0	5,4
Enseignement secondaire	109,4	117,0	117,0	117,0	117,0	0,0	0,0	6,9
Enseignement supérieur	99,4	99,4	99,5	99,5	99,5	0,0	0,1	0,1
Enseignement post-secondaire non supérieur et Enseignement non défini par niveau	99,9	107,9	107,9	107,9	107,9	0,0	0,0	8,0
Services de restauration	115,1	120,5	120,5	120,5	120,5	0,0	0,0	4,7
Services d'hébergement	101,9	101,9	101,9	101,9	111,1	9,0	9,0	9,0
Soins corporels	111,0	116,1	117,7	117,1	116,6	-0,4	0,5	5,0
Effets personnels n.c.a	99,4	102,5	102,5	103,1	101,4	-1,7	-1,1	1,9
Protection sociale et assurance	98,9	87,9	94,7	94,7	94,7	0,0	7,7	-4,3
Services financiers	72,8	96,1	96,2	96,2	96,2	0,0	0,1	32,0
Autres services n.c.a	134,7	132,5	132,6	136,7	136,7	0,0	3,1	1,5

Pour tout renseignement complémentaire s'adresser à la Direction Générale de la Statistique et de la Comptabilité Nationale  
 Division des Etudes de Prix et des Conditions de vie des Ménages  
 BP : 118 Lomé  
 Tél : 22 21 22 87/ 22 21 54 15  
 Cette publication est disponible sur le site de la DGSCN : [www.stat-togo.org](http://www.stat-togo.org)

<sup>2</sup> NCOA: Nomenclature de Consommation Ouest Africaine.