

REPUBLIQUE TOGOLAISE

MINISTERE AUPRES DU PRESIDENT DE LA REPUBLIQUE CHARGE DE LA PLANIFICATION, DU
DEVELOPPEMENT ET DE L'AMENAGEMENT DU TERRITOIRE
DIRECTION GENERALE DE LA STATISTIQUE ET DE LA COMPTABILITE NATIONALE

**INDICE HARMONISE
DES PRIX A LA CONSOMMATION
(I.H.P.C.)
POUR LES PAYS MEMBRES DE L'U.E.M.O.A.
LOME – Septembre 2013**

"AVERTISSEMENT"

La Direction Générale de la Statistique et de la Comptabilité Nationale met à la disposition des utilisateurs, l'Indice Harmonisé des Prix à la Consommation (IHPC). Cet indice est harmonisé car il est le fruit d'une même méthodologie mise en place dans les huit pays membres de l'Union Economique et Monétaire Ouest Africaine (UEMOA) en 1996 et rénové en 2008.

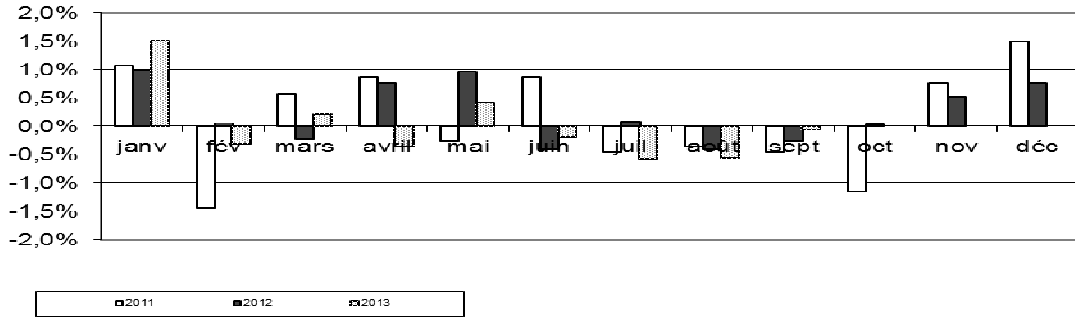
L'IHPC a pour population de référence l'ensemble des ménages africains de l'agglomération de Lomé. Le panier considéré comprend 647 variétés suivies dans 726 points de vente. 7870 relevés sont effectués chaque mois. La période de base de ce nouvel indice est l'année 2008. Les pondérations utilisées proviennent d'une enquête sur les dépenses des ménages réalisée sur 12 mois (mars 2008 à février 2009).

Une note méthodologique décrivant brièvement cet indice harmonisé et des informations supplémentaires sont disponibles auprès de la Direction Générale de la Statistique et de la Comptabilité Nationale.

Tableau 1: Indice Harmonisé des Prix à la Consommation - Septembre 2013
Base 100 2008

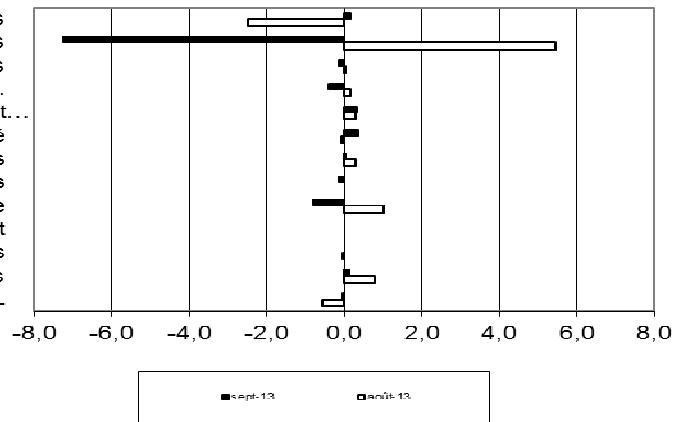
Libellés	Pondérations	Indices des mois de					Variations en % depuis		
		sept-12	juin-13	juil-13	août-13	sept-13	/1mois	/3mois	/12mois
INDICE GLOBAL	10000	111,6	114,6	113,9	113,3	113,2	-0,1	-1,2	1,5
I Produits alimentaires et boissons non alcoolisées	2867	112,7	117,8	115,9	113,0	113,2	0,2	-4,0	0,4
Produits alimentaires	2779	112,7	118,1	116,0	113,1	113,2	0,1	-4,1	0,4
dont : <i>Pains et céréales</i>	792	109,2	101,7	101,9	103,2	103,9	0,6	2,1	-4,9
<i>Viande</i>	228	115,6	114,4	114,1	114,7	115,0	0,3	0,5	-0,5
<i>Poissons et fruits de mer</i>	562	124,5	137,6	131,0	127,3	129,8	2,0	-5,7	4,3
<i>Huiles et graisses</i>	213	98,8	96,3	93,7	93,4	92,7	-0,8	-3,7	-6,2
<i>Légumes</i>	553	104,4	128,9	129,3	116,7	113,6	-2,6	-11,8	8,8
<i>Tubercules et plantains</i>	155	95,4	136,7	144,7	93,5	105,9	13,3	-22,5	11,1
<i>Sel, épices, sauces et produits alimentaires n.d.a.</i>	181	111,0	124,5	111,8	110,8	110,4	-0,4	-11,4	-0,6
II Boissons alcoolisées, tabac et stupéfiants	83	109,0	112,6	109,4	115,3	106,9	-7,3	-5,0	-1,9
III Articles d'habillement et chaussures	874	102,7	104,4	103,8	103,8	103,7	-0,1	-0,6	1,0
IV Logement, eau, électricité, gaz et autres combustibles	1064	117,2	117,1	117,2	117,4	117,0	-0,4	-0,2	-0,2
V Meubles, articles de ménage et entretien courant du foyer	356	108,4	109,8	110,1	110,4	110,7	0,3	0,8	2,1
VI Santé	368	102,8	102,3	102,4	102,3	102,7	0,4	0,3	-0,1
VII Transports	1230	118,3	118,0	118,0	118,3	118,4	0,0	0,3	0,1
VIII Communications	609	96,8	101,0	101,0	101,0	100,8	-0,1	-0,2	4,1
IX Loisirs et culture	191	102,2	100,0	99,8	100,8	100,0	-0,8	0,0	-2,1
X Enseignement	199	107,0	111,3	111,3	111,3	111,3	0,0	0,0	4,0
XI Restaurants et hôtels	1573	115,1	120,4	120,4	120,4	120,4	0,0	0,0	4,6
XII Biens et services divers	586	112,1	116,9	116,3	117,2	117,4	0,1	0,4	4,8

Variation mensuelle de l'IHPC

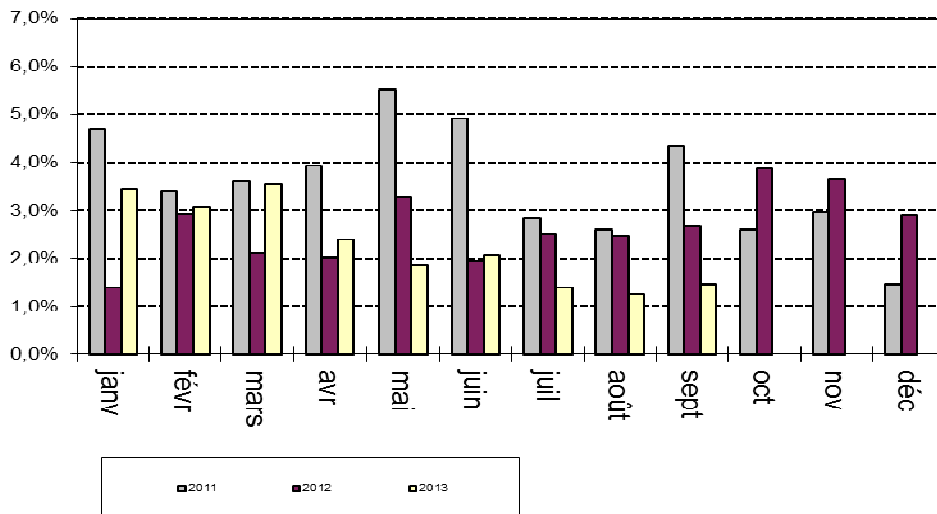


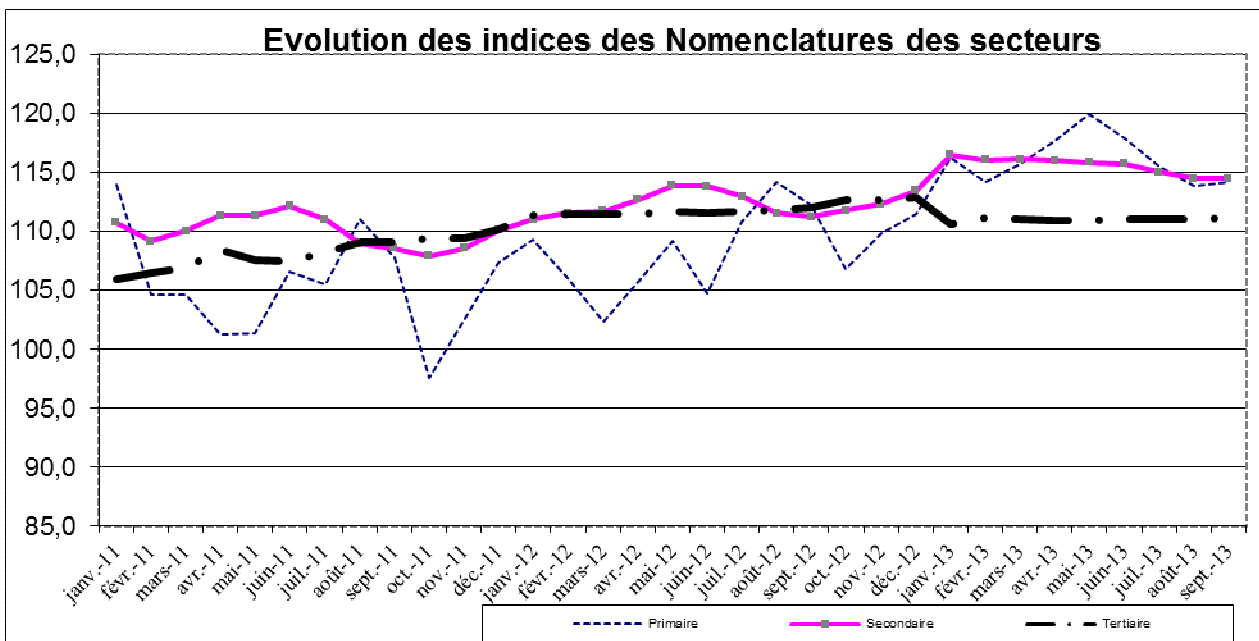
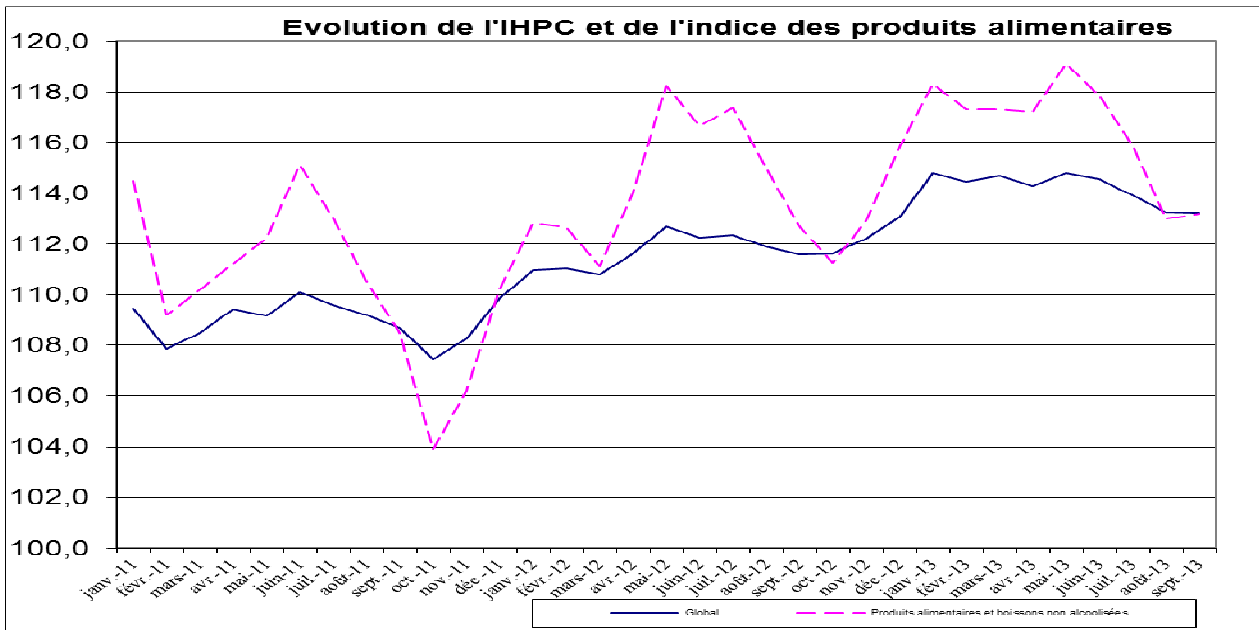
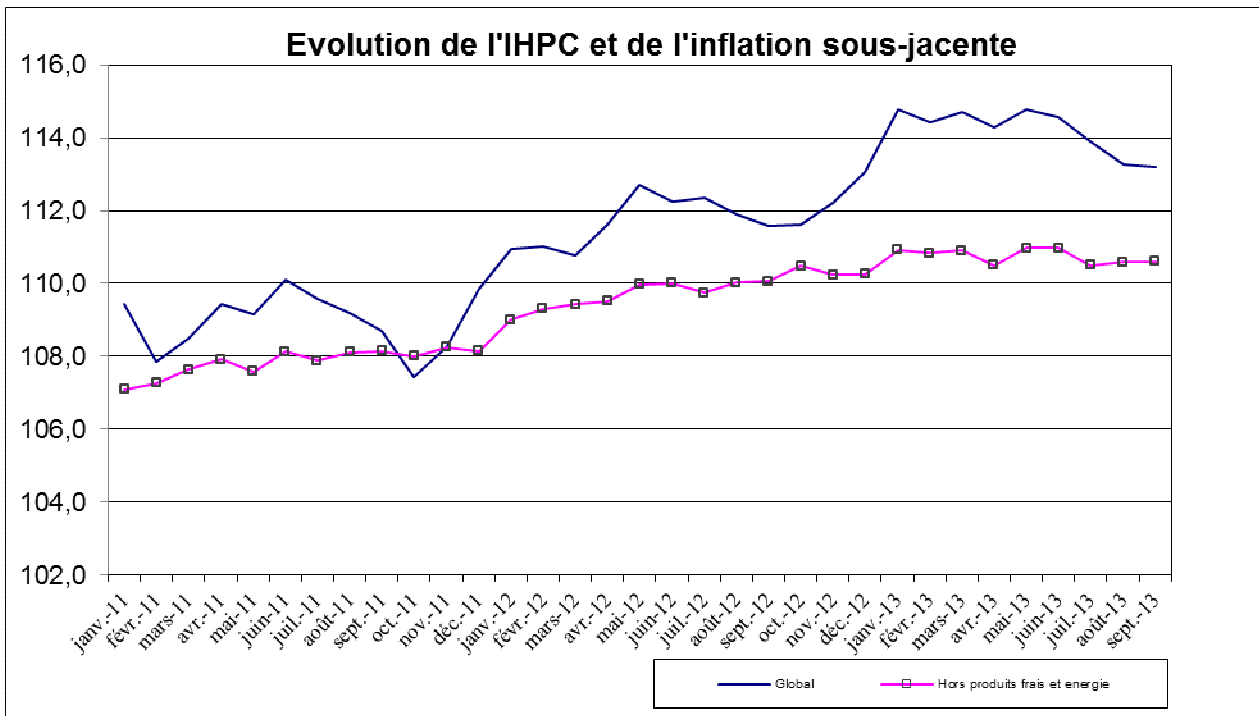
variation mensuelle de l'Indice des fonctions

- Produits alimentaires et boissons non alcoolisées
- Boissons alcoolisées, tabac et stupéfiants
- Articles d'habillement et chaussures
- Logement, eau, électricité, gaz et aut. comb.
- Meubles, articles de ménage et entretien courant...
- Santé
- Transports
- Communications
- Loisirs et culture
- Enseignement
- Restaurants et hôtels
- Biens et services divers
- INDICE GLOBAL



Variations (en glissement) annuelles de l'IHPC (en %)





**INDICE HARMONISE
DES PRIX A LA CONSOMMATION A LOME
(I.H.P.C)
Septembre 2013**

I- EVOLUTION MENSUELLE

En septembre 2013, le niveau général des prix à la consommation a poursuivi sa baisse amorcée depuis le mois de juin 2013. Il a connu une baisse de 0,1% après celle de 0,6% enregistrée aux mois d'août et juillet 2013. La régression de 7,3% observée au niveau de la fonction de consommation « Boissons alcoolisées, tabac et stupéfiants » explique essentiellement la diminution des prix au cours de ce mois.

Le recul des prix observé au niveau de la fonction de consommation « Boissons alcoolisées, tabac et stupéfiants » est à attribuer principalement à la diminution de 30,8% et de 12,3% respectivement des prix des produits des postes « Vin et boissons fermentées » et « Tabac et stupéfiants ».

Par ailleurs, les fonctions de consommation « Produits alimentaires et boissons non alcoolisées », « Santé » et « Meubles, articles de ménage et entretien courant du foyer » ont enregistré respectivement une hausse de 0,2% ; 0,4% et 0,3%.

La progression observée au niveau de la fonction de consommation « Produits alimentaires et boissons non alcoolisées » est à attribuer à l'augmentation des prix des postes « Poissons et autres produits séchés ou fumés » (+24,3%) ; « Légumes secs et oléagineux » (+30,5%) ; « Poissons frais » (+31,4%) ; « Tubercules et plantain » (+13,3%) et « Légumes frais en fruits ou racine » (+6,3%). Dans le même temps, les postes « Céréales non transformées » et « Huiles » ont enregistré une baisse respective de 19,1% et 17,4%.

La hausse de 2,5% des médicaments traditionnels explique l'augmentation de prix enregistrée au niveau de la fonction de consommation « Santé ».

Concernant la fonction de consommation « Meubles, articles de ménage et entretien courant du foyer », la progression de prix provient de l'augmentation de 7,0% des prix des services domestiques.

Les produits qui ont eu une forte contribution à la baisse de l'indice sont : « Tchoukoutou local » (-20,1%) ; « Cola fraîche » (-30,0%) ; « Maïs séché en grains crus vendu au grand bol » (-2,9%) ; « Huile de palme traditionnelle (Zomi) » (-5,4%) ; « Tomates rondes » (-18,2%) et « Sardinelles fumées (Adiadoè) » (-8,0%).

Pour les produits ayant enregistré une hausse, on peut citer:

« Riz importé brisé vendu au petit bol » (+8,8%) ; « Oignon frais rond » (+16,0%) ; « Manvi (Hareng) fumé » (+32,2%) ; « Akpala (Chinchard) fumé » (+3,1%) et « Haricots blancs secs » (+6,1%).

Calculé hors produits alimentaires, le niveau général des prix a connu un recul de 0,1% sous l'influence de la baisse des prix des produits alcoolisés et stupéfiants. L'inflation sous – jacente (variation mensuelle de l'indice hors énergie, hors "produits frais") a connu une baisse de 0,1% contre une hausse de 0,1% au mois d'août 2013.

Le niveau des prix des produits frais a augmenté de 0,4%, celui des produits énergétiques a diminué de 0,4% sous l'influence des combustibles solides. Selon la provenance, le recul du niveau général des prix s'explique par la régression de 0,3% des prix des produits locaux. S'agissant des secteurs de production, la baisse du niveau général des prix, s'explique par la diminution des prix des produits du secteur secondaire qui a enregistré une diminution de 0,1%.

II- EVOLUTIONS TRIMESTRIELLE ET ANNUELLE

Le niveau des prix du mois de septembre 2013, comparé à celui du mois de juin 2013 (évolution trimestrielle) a connu une baisse de 1,2% en liaison avec la diminution de 4,0% des prix des produits de la fonction de consommation « Produits alimentaires et boissons non alcoolisées ». Pour ce qui est des nomenclatures secondaires, cette baisse trimestrielle s'explique au niveau des secteurs de production par la régression de 1,2% et de 3,1% des prix des produits des secteurs secondaire et primaire respectivement. Quand on observe l'état des produits, cette baisse trimestrielle est l'effet de la diminution de 3,8% des prix des produits frais. Pour ce qui est de la durabilité des produits, cette baisse provient de la diminution de 1,9% des prix des produits non durables.

Par rapport à septembre 2012 (glissement annuel), le niveau général des prix a enregistré une augmentation de 1,5%, due à la hausse des prix des produits des fonctions de consommation « Restaurant et Hôtels » (+4,6%) ; « Communication » (+4,1%) et « Produits alimentaires et boissons non alcoolisées » (+0,4%). En ce qui concerne les nomenclatures secondaires, cette hausse annuelle s'explique au niveau de la durabilité des produits par la progression de 2,1% des biens non durables. Au niveau de la provenance, cette hausse annuelle est l'effet de l'augmentation de 2,2% et de 0,6% respectivement des prix des produits locaux et importés. Pour les secteurs de production, cette hausse provient de la progression de 2,8% des prix des produits du secteur secondaire.

Le taux d'inflation calculé sur la base des indices moyens des douze derniers mois s'est établi à 2,6% contre 2,7% au mois d'août 2013. En août 2013, ce taux était de 2,4% dans la zone UEMOA.

Tableau 2 : Évolution des prix à la consommation dans les pays de l'UEMOA (Base 2008 = 100) (*)

PAYS	Pondérations	Indices pour les mois de					Variations (en %) depuis		
		août-12	mai-13	juin-13	juil-13	août-13	1 mois	3 mois	12 mois
BENIN	807,3	111,9	115,1	113,8	114,9	113,7	-1,1	-1,2	1,6
BURKINA FASO	849,0	108,6	107,5	109,1	109,6	107,8	-1,6	0,3	-0,7
COTE D'IVOIRE	3 796,9	109,1	111,6	111,8	111,8	111,6	-0,2	0,0	2,3
GUINÉE-BISSAU	216,6	107,7	107,1	106,9	107,5	108,4	0,8	1,2	0,6
MALI	740,0	113,8	111,6	112,2	112,9	113,4	0,5	1,7	-0,3
NIGER	602,8	106,2	106,6	108,2	110,6	110,3	-0,2	3,5	3,8
SENEGAL	1 958,6	103,8	103,0	102,5	103,4	105,1	1,6	2,0	1,2
TOGO	1 028,9	111,9	114,8	114,6	113,9	113,3	-0,6	-1,3	1,2
Ensemble UEMOA	10 000,0	108,7	109,8	109,9	110,3	110,3	0,0	0,5	1,5

Source : Commission de l'UEMOA et INS des Etats membres

(*) Les relevés des prix sont effectués dans la principale agglomération de chaque Etat membre.

Tableau 3 : Indices de nomenclatures secondaires

Libellé	Pondérations	Indices pour les mois de					Variations en % Depuis		
		sept-12	juin-13	juil-13	août-13	sept-13	1 mois	3 mois	12 mois
Indice général	10 000	111,6	114,6	113,9	113,3	113,2	-0,1	-1,2	1,5
Indice des " produits frais"	1670	112,4	124,2	122,2	119,0	119,5	0,4	-3,8	6,3
Indice de l'énergie	835	123,4	125,5	125,8	126,0	125,5	-0,4	0,0	1,7
Indice hors énergie, Hors "produits frais"	7495	110,1	111,0	110,5	110,6	110,5	-0,1	-0,4	0,4
<i>Indice des produits importés</i>	3072	112,3	113,0	112,6	112,2	112,9	0,6	-0,1	0,6
<i>Indice des produits locaux</i>	6928	111,3	115,6	114,8	114,1	113,8	-0,3	-1,6	2,2
Indice du secteur primaire	933	112,2	117,9	115,5	113,8	114,2	0,3	-3,1	1,7
Indice du secteur secondaire	5726	111,3	115,7	115,1	114,5	114,4	-0,1	-1,2	2,8
Indice du secteur tertiaire (service)	3341	112,0	111,0	111,0	111,1	111,1	0,1	0,1	-0,7
Indice des biens durables	279	108,7	108,1	107,8	108,6	108,4	-0,2	0,3	-0,3
Indice des biens non durables	3635	114,6	119,3	118,1	117,0	117,0	0,0	-1,9	2,1
Indice des biens semi-durables	2745	107,4	104,6	104,1	104,1	104,0	-0,1	-0,5	-3,1
Indice des Services	3341	112,0	111,0	111,0	111,1	111,1	0,1	0,1	-0,7

Tableau 4 : Prix moyens au kg ou au litre de quelques produits essentiels à LOME

PRODUITS	Unités	Sept-12	Juin-13	Juil-13	Août-13	Sept-13
Maïs en grains crus	Kg	224	184	189	201	195
Mil	Kg	316	364	344	340	341
Riz importé en vrac	Kg	500	510	494	488	506
Viande de bœuf fraîche avec os	Kg	2150	2100	2100	2116	2131
Akpala congelé (Chinchard)	Kg	1294	1416	1323	1362	1397
Akpala fumé (Chinchard)	Kg	1977	2218	2117	2107	2173
Huile rouge de palme (Zomi)	L	860	858	862	850	804
Huile végétale locale industrielle	L	819	787	764	758	758
Tomate fraîche locale (Aklikonvi)	Kg	314	733	575	362	288
Tubercule d'igname de fufu	Kg	268	406	434	349	301
Gari	Kg	349	459	531	442	417
Haricot blanc	Kg	728	517	509	521	555
Haricot rouge	Kg	436	538	434	471	477
Charbon de bois	Kg	118	118	120	122	118
Essence super sans plomb	L	595	595	595	595	595
Gasoil	L	629	629	629	629	629
Gaz butane petite bouteille	6 Kg	2640	2640	2640	2640	2640
Gaz butane grande bouteille	12,5 kg	5500	5500	5500	5500	5500

Tableau 5 : Indices suivant les groupes de la NCOA-IHPC1

Libellé	Indices des mois de					Variation (%) depuis		
	sept-12	juin-13	juil-13	août-13	sept-13	1 mois	3 mois	12 mois
Produits alimentaires	112,7	118,1	116,0	113,1	113,2	0,1	-4,1	0,4
Boissons non alcoolisées	110,9	110,2	111,2	110,3	111,7	1,3	1,4	0,7
Boissons alcoolisées	108,0	111,1	108,0	113,1	105,6	-6,7	-5,0	-2,3
Tabacs et stupefiants	118,4	128,1	124,2	138,9	121,8	-12,3	-4,9	2,9
Articles d'habillement	102,4	104,3	103,7	103,7	103,5	-0,2	-0,8	1,1
Chaussures	104,6	104,7	104,7	104,7	105,1	0,4	0,4	0,5
Loyers effectifs	106,4	111,8	111,8	111,8	111,8	0,1	0,1	5,1
Entretien et réparation des logements	110,9	110,1	109,5	109,4	109,4	0,0	-0,6	-1,4
Alimentation en eau et services divers lié au logement	111,9	98,5	98,5	98,5	98,5	0,0	0,0	-11,9
Electricité, gaz et autres combustibles	126,5	128,5	128,9	129,4	128,3	-0,8	-0,1	1,5
Meubles, articles d'ameublement, tapis et autres revêtement	106,9	105,7	105,8	105,8	105,8	0,0	0,1	-1,1
Articles de ménage en textiles	106,7	106,3	106,3	106,3	106,3	0,0	0,0	-0,4
Appareils menagers	103,6	104,8	107,5	107,6	108,0	0,4	3,0	4,2
Verrerie, vaisselle et ustensiles de ménage	103,0	109,2	109,4	109,4	109,4	0,0	0,2	6,3
Outillage et autre matériel pour la maison et le jardin	97,9	98,7	98,7	98,7	98,7	0,0	0,0	0,9
Biens et services liés à l'entretien courant du foyer	111,0	112,6	112,8	113,3	113,9	0,5	1,1	2,6
Produits, appareils et matériels médicaux	103,8	106,6	106,8	106,8	107,3	0,5	0,6	3,3
Services ambulatoires	106,4	109,0	108,4	108,1	108,1	0,0	-0,8	1,6
Services hospitaliers	97,1	79,9	79,9	79,9	79,9	0,0	0,0	-17,7
Achat de véhicules	127,0	139,3	139,3	142,7	142,7	0,0	2,4	12,4
Dépenses d'utilisation des véhicules	115,6	117,5	117,5	117,4	117,6	0,1	0,1	1,7
Services de transport	118,4	114,4	114,4	114,4	114,4	0,0	0,0	-3,4
Services postaux	68,8	68,8	68,8	68,8	68,8	0,0	0,0	0,0
Matériel de téléphonie et de télécopie	112,7	71,3	71,2	71,2	69,9	-1,8	-2,0	-38,0
Services de téléphonie et de télécopie	95,3	105,2	105,2	105,2	105,2	0,0	0,0	10,4
Matériel audiovisuel, photographique et de traitement de l'image et du son	102,9	98,0	97,4	97,7	97,7	0,0	-0,3	-5,1
Autres articles et matériel de loisirs, de jardinage et anim	110,6	105,7	104,5	103,6	103,6	0,0	-1,9	-6,3
Services récréatifs et culturels	98,0	98,9	98,9	98,9	98,9	0,0	0,0	0,8
Journaux, livres et articles de papeterie	103,2	101,2	101,2	104,6	101,9	-2,6	0,7	-1,3
Forfaits touristiques	125,6	125,6	127,9	129,1	129,1	0,0	2,8	2,8
Enseignement pré-élémentaire et primaire	111,0	114,8	114,8	114,8	114,8	0,0	0,0	3,4
Enseignement secondaire	110,4	117,0	117,0	117,0	117,0	0,0	0,0	6,0
Enseignement supérieur	99,4	99,5	99,5	99,5	99,5	0,0	0,0	0,1
Enseignement post-secondaire non supérieur et Enseignement non défini par niveau	99,9	107,9	107,9	107,9	107,9	0,0	0,0	8,0
Services de restauration	115,2	120,5	120,5	120,5	120,5	0,0	0,0	4,6
Services d'hébergement	101,9	101,9	111,1	103,8	103,8	0,0	1,8	1,8
Soins corporels	111,8	117,1	116,6	117,6	117,8	0,2	0,6	5,3
Effets personnels n.c.a	99,7	103,1	101,4	103,0	103,0	0,0	-0,1	3,4
Protection sociale et assurance	98,9	94,7	94,7	94,7	94,7	0,0	0,0	-4,3
Services financiers	72,8	96,2	96,2	96,2	96,2	0,0	0,0	32,0
Autres services n.c.a	134,7	136,7	136,7	136,7	136,7	0,0	0,0	1,5

Pour tout renseignement complémentaire s'adresser à la Direction Générale de la Statistique et de la Comptabilité Nationale
 Division des Etudes de Prix et des Conditions de vie des Ménages
 BP : 118 Lomé
 Tél : 22 21 22 87/ 22 21 54 15
 Cette publication est disponible sur le site de la DGSCN : www.stat-togo.org

¹ NCOA: Nomenclature de Consommation Ouest Africaine.