

REPUBLIQUE TOGOLAISE

MINISTERE DE LA PLANIFICATION, DU DEVELOPPEMENT ET DE L'AMENAGEMENT DU TERRITOIRE
DIRECTION GENERALE DE LA STATISTIQUE ET DE LA COMPTABILITE NATIONALE

**INDICE HARMONISE
DES PRIX A LA CONSOMMATION
(I.H.P.C.)
POUR LES PAYS MEMBRES DE L'U.E.M.O.A.
LOME – Décembre 2013**

"AVERTISSEMENT"

La Direction Générale de la Statistique et de la Comptabilité Nationale met à la disposition des utilisateurs, l'Indice Harmonisé des Prix à la Consommation (IHPC). Cet indice est harmonisé car il est le fruit d'une même méthodologie mise en place dans les huit pays membres de l'Union Economique et Monétaire Ouest Africaine (UEMOA) en 1996 et rénové en 2008.

L'IHPC a pour population de référence l'ensemble des ménages africains de l'agglomération de Lomé. Le panier considéré comprend 647 variétés suivies dans 726 points de vente. 7870 relevés sont effectués chaque mois. La période de base de ce nouvel indice est l'année 2008. Les pondérations utilisées proviennent d'une enquête sur les dépenses des ménages réalisée sur 12 mois (mars 2008 à février 2009).

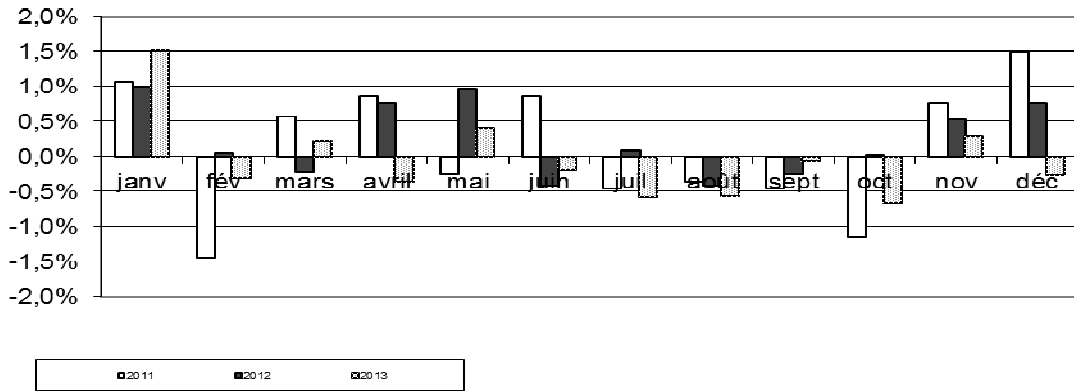
Une note méthodologique décrivant brièvement cet indice harmonisé et des informations supplémentaires sont disponibles auprès de la Direction Générale de la Statistique et de la Comptabilité Nationale.

Tableau 1: Indice Harmonisé des Prix à la Consommation - Décembre 2013

Base 100 2008

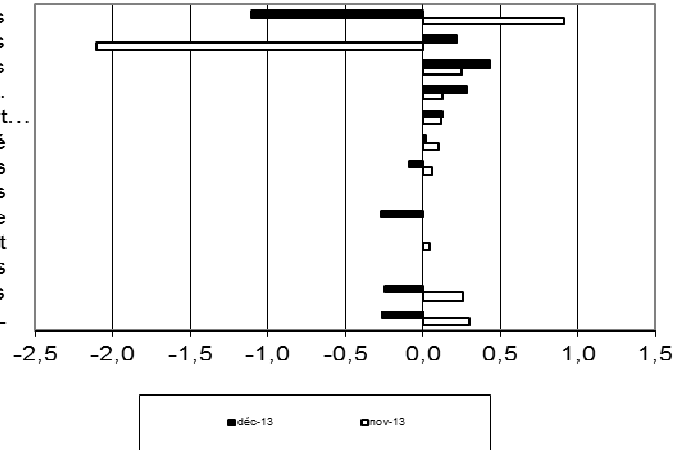
Libellés	Pondérations	Indices des mois de					Variations en % depuis		
		déc-12	sept-13	oct-13	nov-13	déc-13	/1mois	/3mois	/12mois
INDICE GLOBAL	10000	113,1	113,2	112,5	112,8	112,5	-0,3	-0,6	-0,5
I Produits alimentaires et boissons non alcoolisées	2867	115,8	113,2	109,4	110,4	109,2	-1,1	-3,6	-5,7
Produits alimentaires	2779	115,9	113,2	109,2	110,3	109,1	-1,1	-3,6	-5,8
dont : <i>Pains et céréales</i>	792	100,2	103,9	96,7	93,8	97,3	3,7	-6,4	-2,9
<i>Viande</i>	228	114,7	115,0	115,0	114,6	114,5	0,0	-0,4	-0,2
<i>Poissons et fruits de mer</i>	562	139,1	129,8	127,9	131,8	130,1	-1,3	0,2	-6,5
<i>Huiles et graisses</i>	213	104,1	92,7	94,4	96,1	95,7	-0,5	3,2	-8,1
<i>Légumes</i>	553	121,0	113,6	108,7	115,0	105,6	-8,2	-7,1	-12,7
<i>Tubercules et plantains</i>	155	95,0	105,9	92,2	98,1	87,1	-11,2	-17,8	-8,3
<i>Sel, épices, sauces et produits alimentaires n.d.a.</i>	181	106,7	110,4	107,3	106,9	105,8	-1,0	-4,2	-0,9
II Boissons alcoolisées, tabac et stupéfiants	83	107,4	106,9	111,2	108,9	109,1	0,2	2,1	1,6
III Articles d'habillement et chaussures	874	102,5	103,7	103,8	104,1	104,5	0,4	0,8	1,9
IV Logement, eau, électricité, gaz et autres combustibles	1064	118,6	117,0	117,7	117,8	118,2	0,3	1,0	-0,4
V Meubles, articles de ménage et entretien courant du foyer	356	109,0	110,7	111,1	111,2	111,4	0,1	0,6	2,2
VI Santé	368	102,1	102,7	102,4	102,5	102,5	0,0	-0,2	0,4
VII Transports	1230	120,9	118,4	118,4	118,5	118,4	-0,1	0,0	-2,1
VIII Communications	609	96,8	100,8	100,8	100,8	100,8	0,0	0,0	4,1
IX Loisirs et culture	191	102,1	100,0	99,9	99,9	99,6	-0,3	-0,4	-2,4
X Enseignement	199	111,2	111,3	113,3	113,3	113,3	0,0	1,8	1,9
XI Restaurants et hôtels	1573	115,2	120,4	121,7	121,7	121,7	0,0	1,0	5,6
XII Biens et services divers	586	112,6	117,4	117,0	117,3	117,0	-0,2	-0,3	4,0

Variation mensuelle de l'IHPC

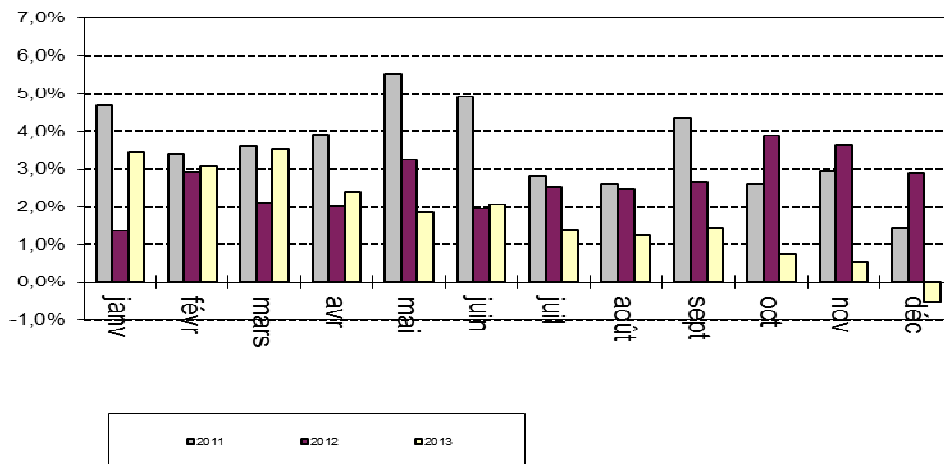


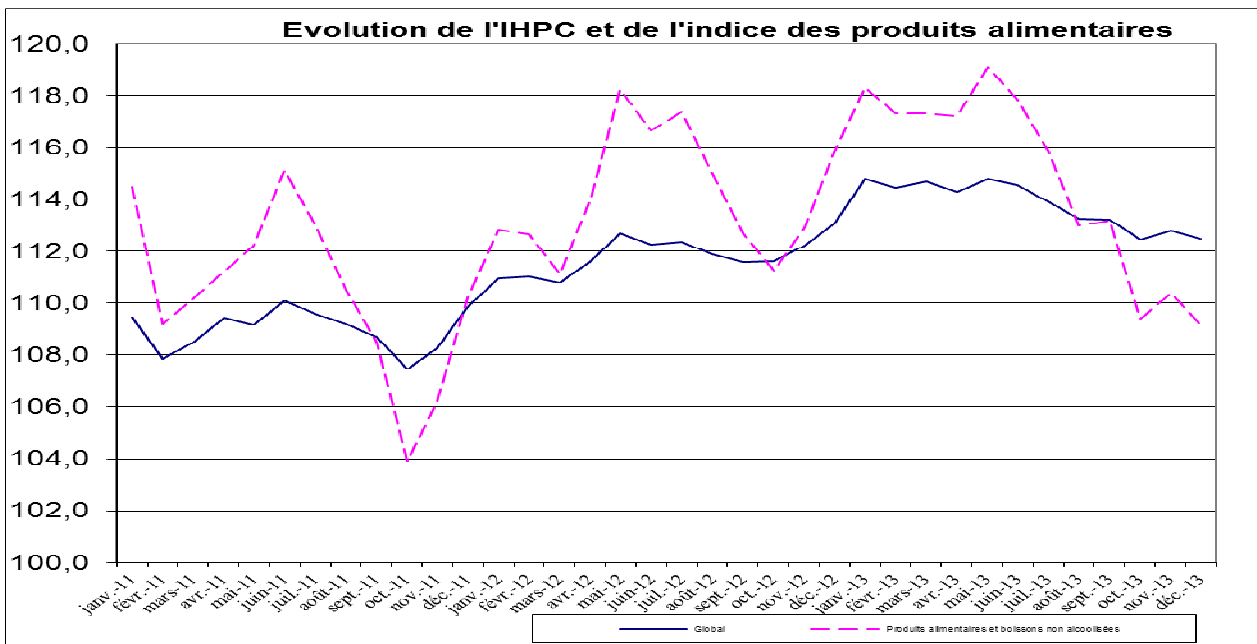
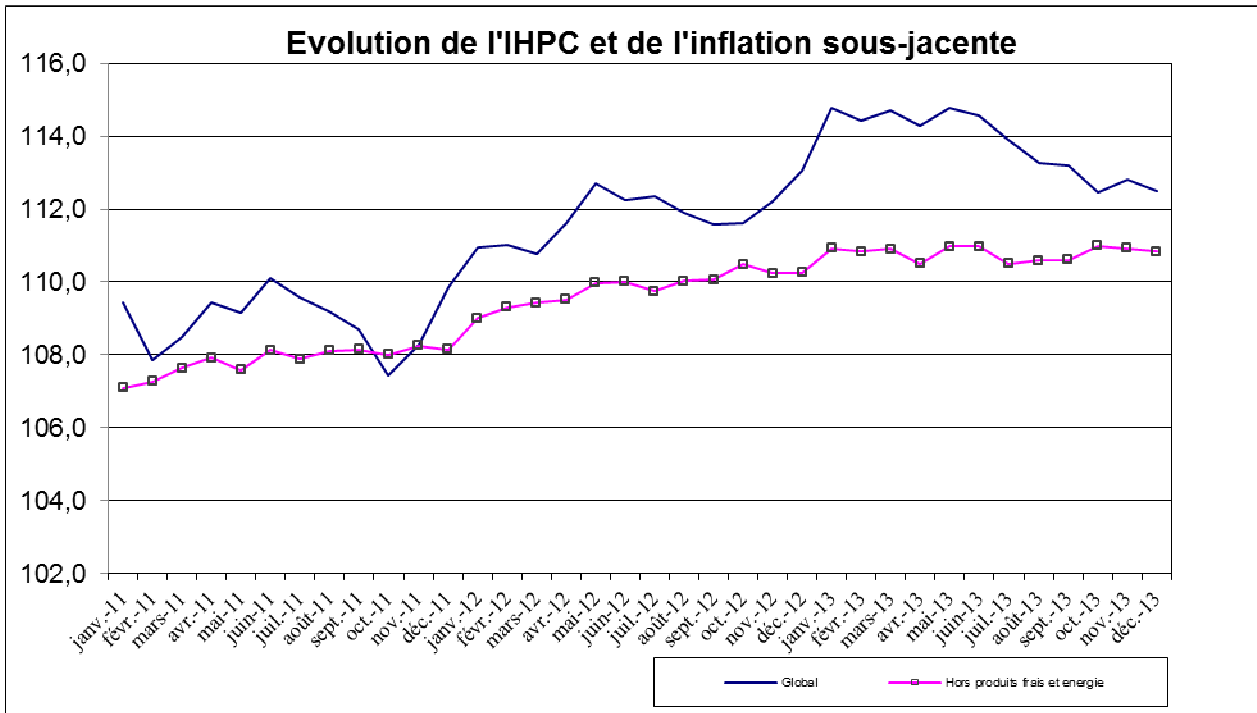
variation mensuelle de l'Indice des fonctions

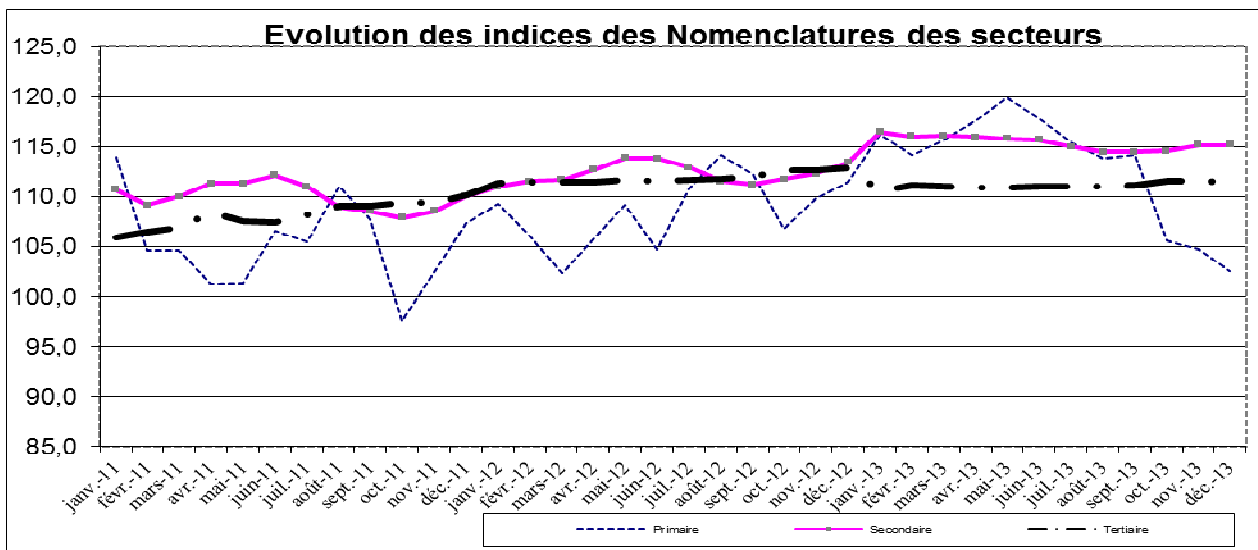
- Produits alimentaires et boissons non alcoolisées
- Boissons alcoolisées, tabac et stupéfiants
- Articles d'habillement et chaussures
- Logement, eau, électricité, gaz et aut. comb.
- Meubles, articles de ménage et entretien courant...
- Santé
- Transports
- Communications
- Loisirs et culture
- Enseignement
- Restaurants et hôtels
- Biens et services divers
- INDICE GLOBAL



Variations (en glissement) annuelles de l'IHPC (en %)







3

**INDICE HARMONISE
DES PRIX A LA CONSOMMATION A LOME
(I.H.P.C)
Décembre 2013**

I- EVOLUTION MENSUELLE

En Décembre 2013, le niveau général des prix à la consommation a enregistré une baisse de 0,3% contre une hausse de 0,3% le mois précédent. La régression du niveau général des prix au cours de ce mois est à attribuer principalement à la fonction de consommation «Produits alimentaires et boissons non alcoolisées» (-1,1%).

La régression des prix observée au niveau de la fonction de consommation «Produits alimentaires et boissons non alcoolisées» est à attribuer principalement à la baisse des prix des postes « Légumes frais en fruits ou racine » (-17,6%) ; «Tubercules et plantain» (-11,2%) ; «Poissons et autres produits séchés ou fumés» (-1,7%) ; «Autres produits à base de tubercules et de plantain» (-5,4%) ; «Légumes secs et oléagineux» (-3,4%) ; «Sel, épices, sauces et produits alimentaires n.d.a » (-1,0%). Dans le même temps, les postes suivants ont enregistré une hausse « Céréales non transformées » (+4,9%) ; «Légumes frais en feuilles» (+15,9%) ; « Œufs» (+5,9%) et «Farines, semoules et gruaux» (+3,4%).

Par ailleurs, les fonctions de consommation suivantes ont enregistré une hausse : « Articles d'habillement et chaussures » (+0,4%) ; «Logement, eau, gaz, électricité et autres combustibles » (+0,3) ; « Boissons alcoolisées, tabac et stupéfiants » (+0,2%).

Les produits qui ont eu une forte contribution à la baisse de l'indice sont : «Saumon (Saloumon) fumé» (-27,0%) ; «Oignon frais rond» (-23,8%) ; « Gombo frais » (-34,8%) ; « Anchois (doèvi) fumé » (-12,9%) ; « Igname » (-12%).

Pour les produits qui ont enregistré une hausse, on peut citer:

« Akpala fumé (Chinchard) » (+11,9%) ; «Maïs séché en grains crus» (+8,6%) ; «Adémè» (+26,0%) ; «Rizimporté brisé vendu au petit bol » (+6,8%) ; « Sardinelles fumées (Adiadoè) » (+8,0%) ; « Charbon de bois » (+2,7%) ; « Orange locale » (+23,5%) ; « Œuf frais de poule de race » (11,9%) ; « Gboman » (+15,3%) ; « Aubergine locale » (+29,3%) ; «Bananes douces » (+8,6%) ; « Huile rouge de palme » (+1,8%) ; « Chemise adulte de soirée » (+3,8%) ; «Jeans Pantalon - Imitation de marque pour enfant » (+8,9%) ; « coq vivant local » (+6,7%) ; « Crevettes fraîches (Bolou moumou) » (+16,9%) et «Jeans Pantalon- Imitation de marque pour femme » (+3,8%).

Calculé hors produits alimentaires, le niveau général des prix a connu une hausse de 0,1% sous l'influence de la hausse des prix des fonctions «Articles d'habillement et chaussures» (+0,4%), « Logement, eau, gaz, électricité et autres combustibles » (+0,3%) et «Boissons alcoolisées tabacs et stupéfiants» (+0,2%). L'inflation sous-jacente (variation mensuelle de l'indice "hors énergie, hors produits frais") a connu une baisse de 0,1% comme au mois de novembre 2013.

La nomenclature suivant l'état des produits révèle qu'en dehors de l'inflation sous-jacente, la baisse du niveau général des prix est imputable à la régression de prix de 1,1% des produits frais. Selon la durabilité, cette régression du niveau général des prix s'explique particulièrement par la baisse des prix des produits non durables (-0,5%). S'agissant des secteurs de production, la baisse du niveau général des prix, s'explique par le recul de 2% des prix des produits du secteur primaire. Suivant la provenance, le recul du niveau général des prix est la conséquence logique de la baisse de 0,5% des prix des produits locaux.

II- EVOLUTIONS TRIMESTRIELLE ET ANNUELLE

Le niveau des prix du mois de décembre 2013, comparé à celui du mois de septembre 2013 (évolution trimestrielle) a connu une baisse de 0,6% en liaison avec la diminution de 3,5% des prix des produits de la fonction de consommation «Produits alimentaires et boissons non alcoolisées». Pour ce qui est des nomenclatures secondaires, cette baisse trimestrielle s'explique au niveau des secteurs de production par la régression de 10,1% des prix des produits du secteur primaire. Quand on observe l'état des produits, cette baisse trimestrielle est l'effet de la diminution de 5,0% des prix des produits frais. Pour ce qui est de la durabilité des produits, cette baisse provient de la diminution de 1,5% des prix des produits non durables. S'agissant de la provenance, la diminution de 1,0% des prix des produits locaux a influencé cette baisse.

Par rapport à Décembre 2012 (glissement annuel), le niveau général des prix a enregistré une baisse de 0,5%, due à la baisse des prix des produits des fonctions de consommation « Produits alimentaires et boissons non alcoolisées » (-5,7%) et « Loisirs et culture » (-2,4%) et dans une moindre mesure la fonction de consommation « Transports » (-2,1%). En ce qui concerne les nomenclatures secondaires, cette baisse annuelle s'explique au niveau des secteurs de production par la régression des prix des secteurs primaire (-7,9%) et tertiaire (-1,2%). Au niveau de la provenance, cette baisse est l'effet du recul de 0,7% des prix des produits locaux. Quant à la durabilité, cette baisse provient respectivement de la régression de 2,9% ; 1,8 % et 1,2% des prix des produits semi durables, non durables et des services. Concernant l'état des produits, cette baisse est l'effet de la régression de 4,5% des prix des produits frais.

Le taux d'inflation calculé sur la base des indices moyens des douze derniers mois s'est établi à 1,8% contre 2,0% en novembre 2013. Le taux d'inflation de l'année 2013 s'établit ainsi à 1,8% contre 2,6% en 2012 et 3,6% en 2011. En octobre 2013, ce taux était de 2,0% dans la zone UEMOA contre 2,2% en septembre 2013.

4

Tableau 2 : Évolution des prix à la consommation dans les pays de l'UEMOA (Base 2008 = 100) (*)

PAYS	Pondérations	Indices pour les mois de					Variations (en %) depuis		
		oct-12	juil-13	août-13	sept-13	oct-13	1 mois	3 mois	12 mois
BENIN	807,3	113,3	114,9	113,7	113,4	110,9	-2,2	-3,5	-2,1
BURKINA FASO	849,0	109,5	109,6	107,8	107,1	106,9	-0,2	-2,5	-2,4
COTE D'IVOIRE	3 796,9	109,4	111,8	111,6	111,3	111,2	-0,1	-0,5	1,7
GUINÉE-BISSAU	216,6	106,7	107,5	108,4	108,0	108,6	0,5	1,0	1,7
MALI	740,0	112,9	112,9	113,4	113,0	112,1	-0,8	-0,7	-0,7
NIGER	602,8	105,7	110,6	110,3	109,6	108,7	-0,9	-1,7	2,8
SENEGAL	1 958,6	106,1	103,4	105,1	106,0	107,5	1,4	3,9	1,3
TOGO	1 028,9	111,6	113,9	113,3	113,2	112,5	-0,7	-1,3	0,8
Ensemble UEMOA	10 000,0	109,3	110,3	110,3	110,2	110,1	-0,1	-0,2	0,7

Source : Commission de l'UEMOA et INS des Etats membres

(*) Les relevés des prix sont effectués dans la principale agglomération de chaque Etat membre.

Tableau 3 : Indices de nomenclatures secondaires

Libellé	Pondérations	Indices pour les mois de					Variations en % Depuis		
		déc-12	sept-13	oct-13	nov-13	déc-13	1 mois	3 mois	12 mois
Indice général	10 000	113,1	113,2	112,5	112,8	112,5	-0,3	-0,6	-0,5
Indice des " produits frais"	1670	118,8	119,5	113,1	114,7	113,4	-1,1	-5,0	-4,5
Indice de l'énergie	835	125,5	125,5	126,2	126,5	126,8	0,3	1,1	1,1
Indice hors énergie, Hors "produits frais"	7495	110,3	110,5	111,0	110,9	110,8	-0,1	0,3	0,5
<i>Indice des produits importés</i>	3072	112,3	112,9	112,6	112,5	112,9	0,3	-0,1	0,5
<i>Indice des produits locaux</i>	6928	113,4	113,8	112,7	113,2	112,6	-0,5	-1,0	-0,7
Indice du secteur primaire	933	111,4	114,2	105,7	104,7	102,6	-2,0	-10,1	-7,9
Indice du secteur secondaire	5726	113,4	114,4	114,6	115,2	115,2	0,0	0,7	1,6
Indice du secteur tertiaire (service)	3341	112,9	111,1	111,5	111,5	111,5	0,0	0,3	-1,2
Indice des biens durables	279	108,2	108,4	108,1	108,2	108,2	0,0	-0,2	0,0
Indice des biens non durables	3635	117,4	117,0	115,4	115,8	115,3	-0,5	-1,5	-1,8
Indice des biens semi-durables	2745	107,7	104,0	104,0	104,3	104,7	0,4	0,6	-2,9
Indice des Services	3341	112,9	111,1	111,5	111,5	111,5	0,0	0,3	-1,2

Tableau 4 : Prix moyens au kg ou au litre de quelques produits essentiels à LOME

6

PRODUITS	Unités	Déc-12	Sept-13	Oct-13	Nov-13	Déc-13
Maïs en grains crus	Kg	186	195	162	151	164
Mil	Kg	391	341	316	320	290
Riz importé en vrac	Kg	479	506	499	507	503
Viande de bœuf fraîche avec os	Kg	2142	2131	2091	2100	2100
Akpala congelé (Chinchard)	Kg	1496	1397	1438	1388	1394
Akpala fumé (Chinchard)	Kg	2409	2173	2151	2170	2428
Huile rouge de palme (Zomi)	L	996	804	887	900	916
Huile végétale locale industrielle	L	817	758	758	756	750
Tomate fraîche locale (Aklikonvi)	Kg	551	288	357	532	500
Tubercule d'igname de fufu	Kg	276	301	258	308	248
Gari	Kg	366	417	439	403	371
Haricot blanc	Kg	518	555	492	491	450
Haricot rouge	Kg	472	477	462	415	420
Charbon de bois	Kg	126	118	122	123	126
Essence super sans plomb	L	595	595	595	595	595
Gasoil	L	629	629	629	629	629
Gaz butane petite bouteille	6 Kg	2640	2640	2640	2640	2640
Gaz butane grande bouteille	12,5 kg	5500	5500	5500	5500	5500

Tableau 5 : Indices suivant les groupes de la NCOA-IHPC1

Libellé	Indices des mois de					Variation (%) depuis		
	déc-12	sept-13	oct-13	nov-13	déc-13	1 mois	3 mois	12 mois
Produits alimentaires	115,9	113,2	109,2	110,3	109,1	-1,1	-3,6	-5,8
Boissons non alcoolisées	113,4	111,7	114,0	111,9	110,8	-1,0	-0,9	-2,3
Boissons alcoolisées	105,3	105,6	110,0	108,1	107,7	-0,4	2,0	2,3
Tabacs et stupefiants	127,9	121,8	124,6	117,8	124,7	5,9	2,4	-2,5
Articles d'habillement	102,1	103,5	103,6	103,9	104,4	0,5	0,9	2,2
Chaussures	104,6	105,1	105,1	105,1	105,2	0,1	0,1	0,6
Loyers effectifs	106,8	111,8	113,5	113,5	113,3	-0,2	1,4	6,1
Entretien et réparation des logements	110,9	109,4	108,5	108,5	108,5	0,0	-0,8	-2,2
Alimentation en eau et services divers lié au logement	111,9	98,5	98,5	98,6	98,6	0,0	0,0	-11,9
Electricité, gaz et autres combustibles	129,4	128,3	129,4	129,7	130,5	0,6	1,7	0,9
Meubles, articles d'ameublement, tapis et autres revêtement	107,4	105,8	105,8	105,8	106,8	1,0	1,0	-0,5
Articles de ménage en textiles	107,0	106,3	106,3	107,1	107,1	0,0	0,8	0,1
Appareils menagers	105,3	108,0	108,1	109,5	109,7	0,2	1,6	4,2
Verrerie, vaisselle et ustensiles de ménage	103,7	109,4	109,4	109,4	109,4	0,1	0,0	5,6
Outillage et autre matériel pour la maison et le jardin	99,3	98,7	98,4	98,2	98,2	0,0	-0,5	-1,1
Biens et services liés à l'entretien courant du foyer	111,4	113,9	114,5	114,5	114,5	0,0	0,6	2,8
Produits, appareils et matériels médicaux	102,8	107,3	106,9	107,0	107,0	0,0	-0,2	4,1
Services ambulatoires	106,2	108,1	108,1	108,1	108,1	0,0	0,0	1,8
Services hospitaliers	97,1	79,9	79,9	79,9	79,9	0,0	0,0	-17,7
Achat de véhicules	128,4	142,7	142,4	142,4	142,4	0,0	-0,2	10,9
Dépenses d'utilisation des véhicules	116,7	117,6	117,8	118,0	117,7	-0,3	0,1	0,8
Services de transport	122,5	114,4	114,4	114,4	114,4	0,0	0,0	-6,6
Services postaux	68,8	68,8	68,8	68,8	68,8	0,0	0,0	0,0
Matériel de téléphonie et de télécopie	112,2	69,9	69,9	69,9	69,9	0,0	0,0	-37,7
Services de téléphonie et de télécopie	95,3	105,2	105,2	105,2	105,2	0,0	0,0	10,4
Matériel audiovisuel, photographique et de traitement de l'image et du son	102,4	97,7	97,7	97,7	96,8	-0,9	-0,9	-5,5
Autres articles et matériel de loisirs, de jardinage et anim	111,4	103,6	103,6	103,6	103,7	0,1	0,1	-6,9
Services récréatifs et culturels	98,0	98,9	98,9	98,9	98,9	0,0	0,0	0,9
Journaux, livres et articles de papeterie	103,3	101,9	101,4	101,4	101,4	0,0	-0,5	-1,8
Forfaits touristiques	125,6	129,1	129,1	129,1	129,1	0,0	0,0	2,8
Enseignement pré-élémentaire et primaire	114,8	114,8	119,1	119,1	119,1	0,0	3,8	3,8
Enseignement secondaire	112,8	117,0	118,2	118,2	118,2	0,0	1,0	4,8
Enseignement supérieur	97,0	99,5	99,8	99,8	99,8	0,0	0,4	2,9
Enseignement post-secondaire non supérieur et Enseignement non défini par niveau	100,0	107,9	107,9	108,4	108,4	0,0	0,5	8,4
Services de restauration	115,3	120,5	121,8	121,8	121,8	0,0	1,0	5,6
Services d'hébergement	101,9	103,8	103,8	103,8	103,8	0,0	0,0	1,8
Soins corporels	112,4	117,8	117,3	117,6	117,2	-0,3	-0,5	4,3
Effets personnels n.c.a	99,8	103,0	102,9	103,2	103,2	0,0	0,1	3,4
Protection sociale et assurance	98,4	94,7	94,7	94,7	94,7	0,0	0,0	-3,8
Services financiers	72,8	96,2	96,2	96,2	96,2	0,0	0,0	32,0
Autres services n.c.a	134,8	136,7	136,7	136,7	136,7	0,0	0,0	1,4

Pour tout renseignement complémentaire s'adresser à la Direction Générale de la Statistique et de la Comptabilité Nationale
 Division des Etudes de Prix et des Conditions de vie des Ménages
 BP : 118 Lomé
 Tél : 22 21 22 87/ 22 21 54 15
 Cette publication est disponible sur le site de la DGSCN : www.stat-togo.org

¹ NCOA: Nomenclature de Consommation Ouest Africaine.