

**INDICE HARMONISE
DES PRIX A LA CONSOMMATION
(I.H.P.C.)
POUR LES PAYS MEMBRES DE L'U.E.M.O.A.
LOME –Novembre 2014**

"AVERTISSEMENT"

La Direction Générale de la Statistique et de la Comptabilité Nationale met à la disposition des utilisateurs, l'Indice Harmonisé des Prix à la Consommation (IHPC). Cet indice est harmonisé car il est le fruit d'une même méthodologie mise en place dans les huit pays membres de l'Union Économique et Monétaire Ouest Africaine (UEMOA) en 1996 et rénové en 2008.

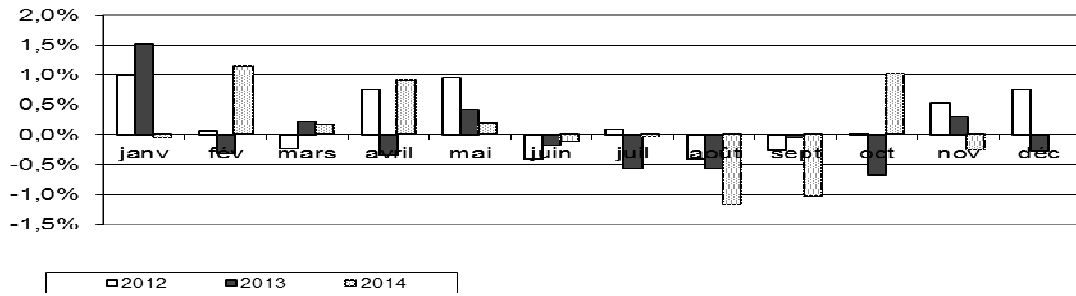
L'IHPC a pour population de référence l'ensemble des ménages africains de l'agglomération de Lomé. Le panier considéré comprend 647 variétés suivies dans 726 points de vente. 7870 relevés sont effectués chaque mois. La période de base de ce nouvel indice est l'année 2008. Les pondérations utilisées proviennent d'une enquête sur les dépenses des ménages réalisée sur 12 mois (mars 2008 à février 2009).

Une note méthodologique décrivant brièvement cet indice harmonisé et des informations supplémentaires sont disponibles auprès de la Direction Générale de la Statistique et de la Comptabilité Nationale.

Tableau 1: Indice Harmonisé des Prix à la Consommation - Novembre 2014
Base 100 2008

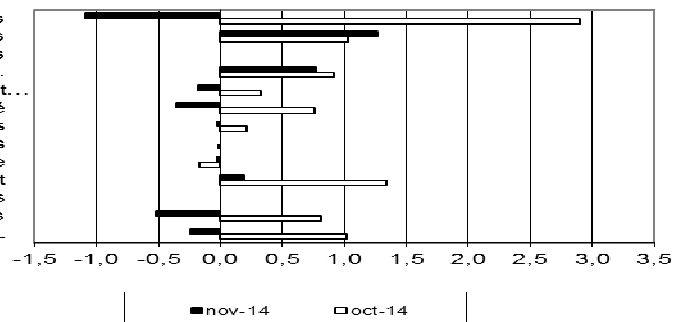
Libellés	Pondérations	Indices des mois de					Variations en % depuis		
		nov-13	août-14	sept-14	oct-14	nov-14	/1mois	/3mois	/12mois
INDICE GLOBAL	10000	112,8	113,7	112,5	113,7	113,4	-0,2	-0,3	0,5
I Produits alimentaires et boissons non alcoolisées	2867	110,4	109,0	104,6	107,6	106,5	-1,1	-2,3	-3,5
Produits alimentaires	2779	110,3	108,8	104,3	107,3	106,2	-1,0	-2,4	-3,7
dont : <i>Pains et céréales</i>	792	93,8	94,9	94,2	93,7	92,9	-0,9	-2,1	-1,0
<i>Viande</i>	228	114,6	116,5	115,5	114,0	115,0	0,8	-1,3	0,3
<i>Poissons et fruits de mer</i>	562	131,8	128,1	124,5	125,4	120,8	-3,6	-5,7	-8,3
<i>Huiles et graisses</i>	213	96,1	90,4	89,9	94,1	96,5	2,6	6,8	0,4
<i>Légumes</i>	553	115,0	107,4	94,2	102,7	104,1	1,3	-3,1	-9,5
<i>Tubercules et plantains</i>	155	98,1	118,4	94,9	89,2	85,1	-4,5	-28,1	-13,2
<i>Sel, épices, sauces et produits alimentaires n.d.a.</i>	181	106,9	107,3	102,2	119,3	111,2	-6,9	3,6	4,0
II Boissons alcoolisées, tabac et stupéfiants	83	108,9	112,4	108,3	109,4	110,8	1,3	-1,4	1,8
III Articles d'habillement et chaussures	874	104,1	104,4	104,7	104,7	104,7	0,0	0,2	0,6
IV Logement, eau, électricité, gaz et autres combustibles	1064	117,8	119,6	120,2	121,3	122,3	0,8	2,2	3,7
V Meubles, articles de ménage et entretien courant du foyer	356	111,2	111,9	111,9	112,2	112,0	-0,2	0,1	0,7
VI Santé	368	102,5	101,9	101,9	102,6	102,3	-0,4	0,3	-0,2
VII Transports	1230	118,5	123,3	123,4	123,7	123,7	0,0	0,3	4,4
VIII Communications	609	100,8	100,5	100,5	100,5	100,5	0,0	0,0	-0,3
IX Loisirs et culture	191	99,9	99,3	99,4	99,2	99,2	0,0	0,0	-0,7
X Enseignement	199	113,3	113,9	114,6	116,2	116,4	0,2	2,2	2,7
XI Restaurants et hôtels	1573	121,7	124,4	124,5	124,5	124,5	0,0	0,1	2,3
XII Biens et services divers	586	117,3	117,8	117,7	118,7	118,1	-0,5	0,2	0,6

Variation mensuelle de l'IHPC

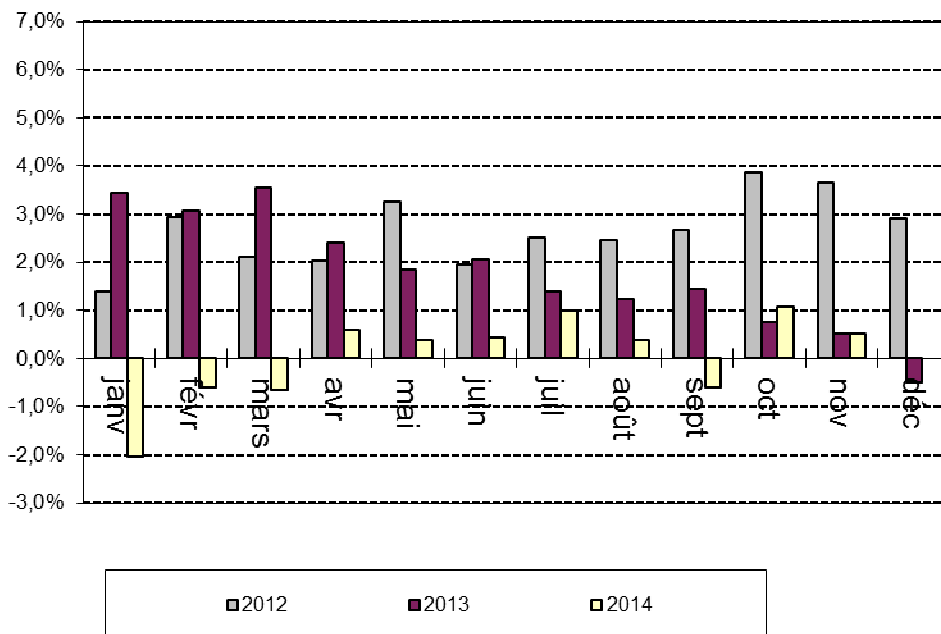


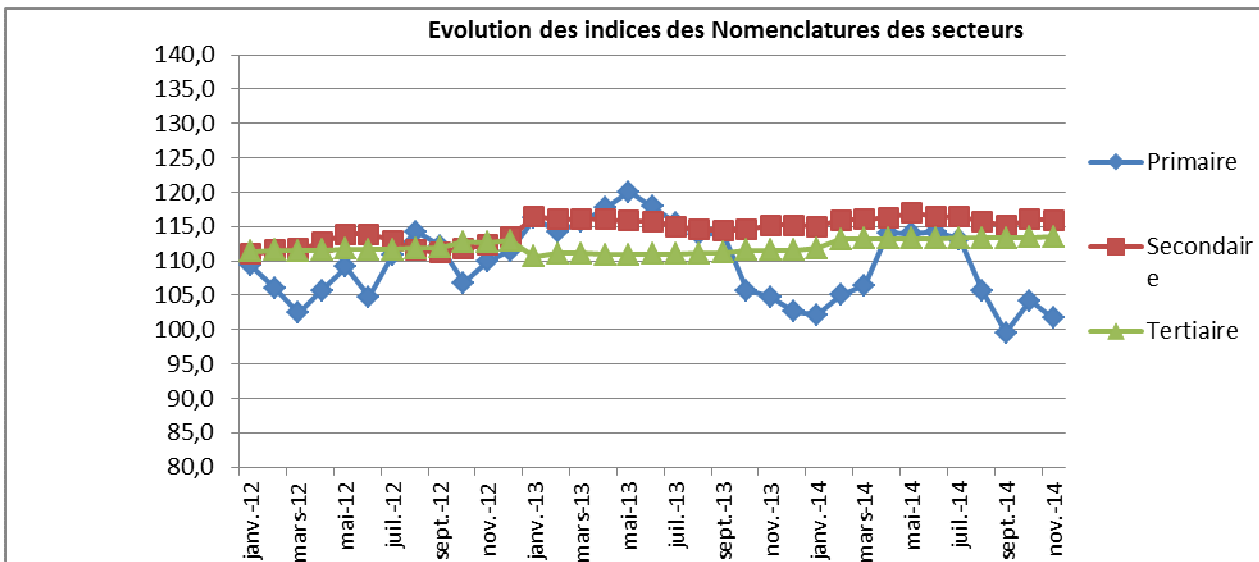
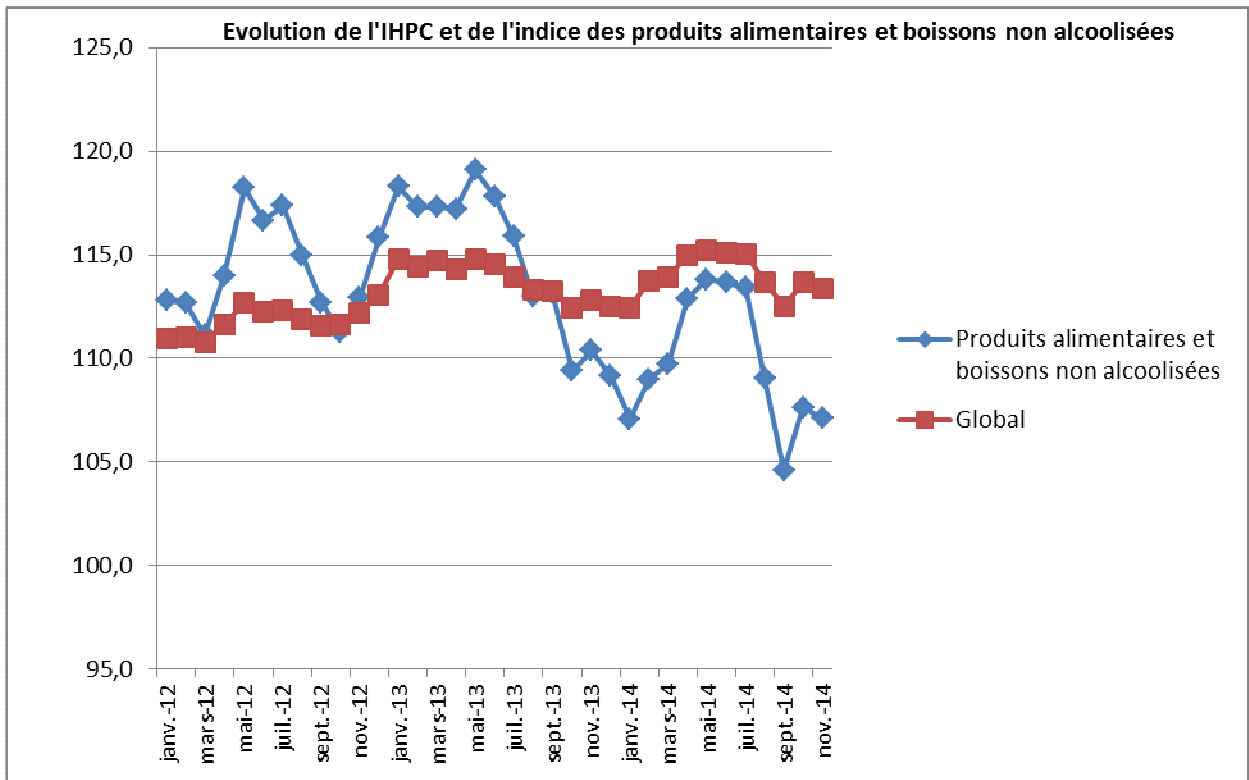
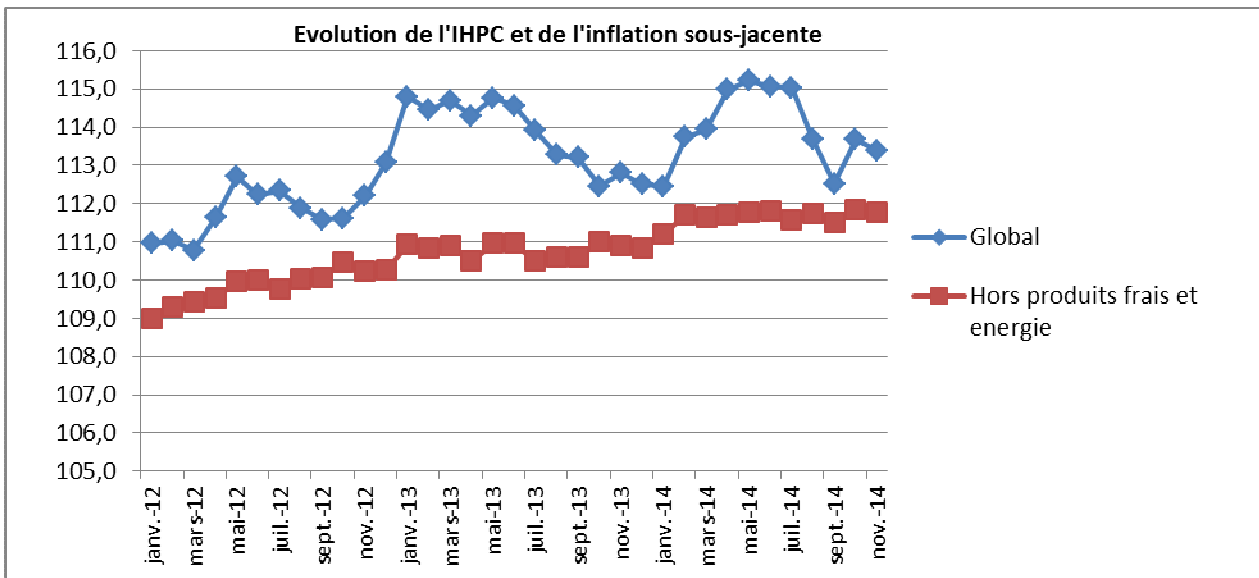
variation mensuelle de l'Indice des fonctions

Produits alimentaires et boissons non alcoolisées
 Boissons alcoolisées, tabac et stupéfiants
 Articles d'habillement et chaussures
 Logement, eau, électricité, gaz et aut. comb.
 Meubles, articles de ménage et entretien courant...
 Santé
 Transports
 Communications
 Loisirs et culture
 Enseignement
 Restaurants et hôtels
 Biens et services divers
 INDICE GLOBAL



Variations (en glissement) annuelles de l'IHPC (en %)





**INDICE HARMONISE
DES PRIX A LA CONSOMMATION A LOME
(I.H.P.C)
Novembre 2014**

I- EVOLUTION MENSUELLE

En novembre 2014, le niveau général des prix à la consommation a diminué de 0,2% après une progression de 1,0% le mois précédent. Cette régression est essentiellement due à la baisse des prix de la fonction de consommation « Produits alimentaires et boissons non alcoolisées » (-1,1%) et dans une moindre mesure à celle des fonctions de consommation « Biens et services divers » (-0,5%) et « Santé » (-0,4%). Parallèlement, les fonctions de consommation « Logement, eau, gaz, électricité et autres combustibles » et « Boissons alcoolisées, tabac et stupéfiants » ont amorti la baisse de l'indice avec respectivement une augmentation de 0,8% et 1,3%.

La baisse des prix au niveau de la fonction de consommation « Produits alimentaires et boissons non alcoolisées » est relative à celle des prix des postes « Poissons et autres produits séchés ou fumés » (-4,3%) ; « Sel, épices, sauces et produits alimentaires n.d.a¹ » (-6,9%) ; « Légumes secs et oléagineux » (-10,4%) ; « Céréales non transformées » (-1,2%) ; « Tubercules et plantains » (-4,5%) ; « Légumes frais en feuilles » (-5,4%) ; « Poisson frais » (-4,0%) ; « Boissons non alcoolisées artisanales » (-14,4%) et « Autres fruits frais » (-3,0%). Dans le même temps, les postes « Légumes frais en fruits » (+10,1%) ; « Autres produits à base de tubercules et de plantain » (+13,4%) ; « Huiles » (+2,9%) ; « Agrume » (+15,7%) ; « Autres produits frais de mer ou de fleuve » (+7,1%) ; « Volaille » (+1,8%) et « Sucre » (+2,8%) ont amorti la baisse de l'indice.

En ce qui concerne la fonction « Biens et services divers », sa diminution est due au poste « Appareils et articles pour soins corporels » (-7,8%) ; alors que pour la fonction « Santé » c'est le poste « médicaments traditionnels » (-3,3%) qui a influencé la baisse.

Par ailleurs, les hausses observées au niveau des fonctions de consommation « Logement, eau, gaz, électricité et autres combustibles » et « Boissons alcoolisées, tabac et stupéfiants » sont portées respectivement par les postes « Combustibles solides et autres » (+6,2%) et « Vin et boissons fermentées » (+10,5%).

Les produits qui ont connu une forte contribution à la baisse de l'indice sont : « Piment rouge frais » (-27,9%) ; « Doèvi fumé (Anchois) » (-14,7%) ; « Akpala fumé (Chinchard) » (-5,8%) ; « Haricots blancs secs » (-20,1%) ; « Adémè » (-14,2%) ; « Riz importé brisé vendu au petit bol » (-4,5%) ; « Sardinelles fumées (Adiadiè) » (-6,2%) ; « Igname » (-4,3%) ; « Maïs séché en grains crus vendu au petit bol » (-1,9%) ; « Oignon frais rond » (-6,3%) ; « Chinchard frais (Akpala moumou) » (-4,8%) ; « Cure dents » (-15,9%) ; « Bananes douces » (-10,0%) ; « Cossette de manioc » (-13,5%) ; « Œuf frais de poule traditionnel » (-26,5%) ; « Manioc râpé (Agbélina) » (-8,3%) ; « Herbe Zangara pour paludisme » (-8,4%) ; « Jus de citron » (-13,3%) et « jus de bissape » (-14,6%).

Parmi les produits qui ont enregistré une hausse on peut citer : « Charbon de bois » (+6,3%) ; « Farine de manioc (Gari) » (+76,5%) ; « Tomates rondes » (+16,3%) ; « Gombos frais » (+25,8%) ; « Saloumon fumé » (+10,3%) ; « Riz importé longs grains vendu au petit bol » (+2,3%) ; « Sels de cuisine gros cristaux » (+29,8%) ; « Poisson salé fermenté (Lanhoinhoïn) » (+10,9%) ; « Huile végétale (Nioto) » (+2,2%) ; « Huile de palme traditionnelle (Zomi) » (+4,8%) ; « Manvi fumé (Hareng) » (+8,6%) ; « Piment vert (Gboyébessé) » (+17,2%) ; « Crabe frais » (+9,3%) ; « Tchoukoutou local » (+17,3%) ; « Gboman » (+6,5%) ; « Sucre raffiné en poudre » (+5,3%) ; « Citrons » (+38,2%) et « Saladeverte » (+9,0%).

Calculé hors produits alimentaires, le niveau général des prix a connu une hausse de 0,1% (contre une hausse de 0,3% le mois précédent) en relation avec la progression des prix des fonctions de consommation « Logement, eau, gaz, électricité et autres combustibles » et « Boissons alcoolisées, tabac et stupéfiants ». L'inflation sous-jacente (variation mensuelle de l'indice "hors énergie, hors produits frais") a connu une baisse de 0,1% contre une hausse de 0,3% observée en octobre 2014.

La nomenclature suivant l'état des produits révèle qu'en dehors de l'inflation sous-jacente, la baisse du niveau général des prix provient essentiellement de la diminution des prix des produits frais (-2,0%). L'analyse selon la durabilité montre que c'est principalement les prix des produits non durables qui ont enregistré une baisse de 0,6%. S'agissant des secteurs de production, c'est surtout les secteurs primaire et secondaire qui ont considérablement contribué à la baisse du niveau général des prix avec respectivement une régression de 2,4% et 0,1%.

L'analyse suivant la provenance, renseigne que les prix des produits locaux ont connu une baisse de 0,5%.

II- EVOLUTIONS TRIMESTRIELLE ET ANNUELLE

Le niveau des prix du mois de novembre 2014, comparé à celui du mois d'août 2014 (évolution trimestrielle) a connu une baisse de 0,3% sous l'influence remarquée de la baisse des prix de la fonction de consommation « Produits alimentaires et boissons non alcoolisées » (-2,3%). S'agissant des nomenclatures suivant les secteurs de production, cette variation trimestrielle est principalement due au secteur primaire qui a enregistré une baisse de 3,7%. Suivant la durabilité, cette baisse est liée aux produits non durables (-0,6%). Concernant la provenance, les prix des produits locaux ont influencé la baisse de l'indice avec une régression de 0,4%.

Par rapport à novembre 2013 (glissement annuel), le niveau général des prix a enregistré une hausse de 0,5%, due essentiellement à la hausse des prix des fonctions de consommation « Transports » (+4,4%) ; « Logement, eau, gaz, électricité et autres combustibles » (+3,7%) et « Restaurants et hôtels » (+2,3%). Par ailleurs, les fonctions de consommation « Produits alimentaires et boissons non alcoolisées » et « Loisirs et culture » ont connu en glissement annuel, une baisse respectivement de 3,5% et 0,7%. En ce qui concerne les nomenclatures secondaires, cette progression annuelle s'explique essentiellement au niveau de l'état des produits par les produits de l'énergie (+7,1%) et les produits "hors énergie, hors produits frais" (+0,8%).

S'agissant de la provenance, ce niveau s'explique par la hausse des prix des produits importés (+1,8%). Quant à la durabilité, cette progression provient surtout de la hausse des prix des services (+1,7%) ; des produits semi durables (+0,5%) et des produits non durables (+0,1%). Pour ce qui est des secteurs de production, cette progression est portée par les secteurs tertiaire (+1,7%) et secondaire (+0,6%).

Le taux d'inflation calculé sur la base des indices moyens des douze derniers mois, reste quasiment nul (-0,0056174%) contre (-0,0056077%) le mois précédent. Depuis septembre 2014, on assiste à une déflation dans la zone UEMOA. En octobre 2014, cette déflation est de 0,1% tout comme en septembre 2014.

¹n.d.a : non déclarés ailleurs

Tableau 2 : Évolution des prix à la consommation dans les pays de l'UEMOA (Base 2008 = 100) (*)

Pays	pondérations	Indices pour les mois de					Variations (en %) depuis		
		oct-13	juil-14	août-14	sept-14	oct-14	1 mois	3 mois	12 mois
Bénin	807,3	112,0	112,6	111,4	111,0	111,4	0,4	-1,1	-0,5
Burkina	849,0	106,9	108,4	108,1	108,1	107,7	-0,4	-0,6	0,8
Côte d'Ivoire	3 796,9	111,2	112,8	112,5	111,4	111,9	0,4	-0,8	0,6
Guinée-Bissau	216,6	108,6	107,4	107,2	108,2	108,1	0,0	0,7	-0,4
Mali	740,0	112,1	114,3	114,1	113,6	113,6	0,0	-0,7	1,3
Niger	602,8	108,7	107,5	107,3	107,8	107,5	-0,2	0,0	-1,1
Sénégal	1 958,6	107,5	102,0	103,9	104,6	105,4	0,8	3,3	-2,0
Togo	1 028,9	112,5	115,0	113,7	112,5	113,7	1,0	-1,2	1,1
UEMOA	10 000,0	110,2	110,2	110,1	109,7	110,2	0,4	0,0	0,0

Source : Commission de l'UEMOA et INS des Etats membres

(*) Les relevés des prix sont effectués dans la principale agglomération de chaque Etat membre.

Tableau 3 : Indices de nomenclatures secondaires

Libellé	Pondérations	Indices pour les mois de					Variations en % Depuis		
		nov-13	août-14	sept-14	oct-14	nov-14	1 mois	3 mois	12 mois
Indice général	10 000	112,8	113,7	112,5	113,7	113,4	-0,2	-0,3	0,5
Indice des " produits frais"	1670	114,7	114,0	108,5	112,8	110,6	-2,0	-3,0	-3,6
Indice de l'énergie	835	126,5	131,5	132,6	134,4	135,5	0,9	3,0	7,1
Indice hors énergie, Hors "produits frais"	7495	110,9	111,8	111,5	111,8	111,8	-0,1	0,0	0,8
<i>Indice des produits importés</i>	3072	112,5	114,7	114,3	114,5	114,5	0,0	-0,1	1,8
<i>Indice des produits locaux</i>	6928	113,2	113,5	111,9	113,6	113,1	-0,5	-0,4	-0,1
Indice du secteur primaire	933	104,7	105,6	99,5	104,2	101,7	-2,4	-3,7	-2,9
Indice du secteur secondaire	5726	115,2	115,7	115,1	116,1	115,9	-0,1	0,2	0,6
Indice du secteur tertiaire (service)	3341	111,5	113,3	113,4	113,5	113,5	0,0	0,2	1,7
Indice des biens durables	279	108,2	107,6	107,4	107,5	107,5	0,0	-0,1	-0,6
Indice des biens non durables	3635	115,8	116,6	114,5	116,6	115,9	-0,6	-0,6	0,1
Indice des biens semi-durables	2745	104,3	104,5	104,8	104,8	104,9	0,0	0,3	0,5
Indice des Services	3341	111,5	113,3	113,4	113,5	113,5	0,0	0,2	1,7

Tableau 4 : Prix moyens au kg ou au litre de quelques produits essentiels à LOME

PRODUITS	Unités	Nov-13	Août-14	Sept-14	Oct-14	Nov-14
Maïs en grains crus	Kg	151	158	156	154	151
Mil	Kg	320	279	278	256	259
Riz importé en vrac	Kg	507	510	506	505	517
Viande de bœuf fraîche avec os	Kg	2100	2166	2141	2083	2100
Akpala congelé (Chinchard)	Kg	1388	1331	1464	1388	1321
Akpala fumé (Chinchard)	Kg	2170	2009	2014	2133	2009
Huile rouge de palme (Zomi)	L	900	833	833	867	908
Huile végétale locale industrielle	L	756	716	712	750	767
Tomate fraîche locale (Aklikonvi)	Kg	532	404	396	401	465
Tubercule d'igname de fufu	Kg	308	358	274	256	243
Gari	Kg	403	337	298	263	299
Haricot blanc	Kg	491	470	423	551	440
Haricot rouge	Kg	415	376	371	379	390
Charbon de bois	Kg	123	114	120	130	138
Essence super sans plomb	L	595	655	655	655	655
Gasoil	L	629	679	679	679	679
Gaz butane petite bouteille	6 Kg	2640	3120	3120	3120	3120
Gaz butane grande bouteille	12,5 kg	5500	6500	6500	6500	6500

Tableau 5 : Indices suivant les groupes de la NCOA-IHPC2

Libellé	Indices des mois de					Variation (%) depuis		
	nov-13	août-14	sept-14	oct-14	nov-14	1 mois	3 mois	12 mois
Produits alimentaires	110,3	108,8	104,3	107,3	106,2	-1,0	-2,4	-3,7
Boissons non alcoolisées	111,9	115,9	114,9	117,6	114,5	-2,6	-1,2	2,4
Boissons alcoolisées	108,1	111,6	107,5	108,6	110,5	1,8	-1,0	2,2
Tabacs et stupefiants	117,8	120,5	117,2	118,8	114,3	-3,9	-5,2	-3,0
Articles d'habillement	103,9	104,4	104,6	104,6	104,6	0,0	0,3	0,7
Chaussures	105,1	105,0	104,8	104,8	104,8	0,0	-0,1	-0,3
Loyers effectifs	113,5	115,7	115,7	115,7	115,7	0,0	0,0	1,9
Entretien et réparation des logements	108,5	107,7	107,2	107,4	107,4	0,0	-0,3	-1,1
Alimentation en eau et services divers lié au logement	98,6	99,2	99,2	99,2	99,2	0,0	0,0	0,6
Electricité, gaz et autres combustibles	129,7	132,5	134,1	136,4	138,4	1,5	4,5	6,7
Meubles, articles d'ameublement, tapis et autres revêtement	105,8	107,4	107,4	107,4	107,6	0,1	0,1	1,7
Articles de ménage en textiles	107,1	105,3	105,0	105,0	105,0	0,0	-0,3	-2,0
Appareils ménagers	109,5	112,9	112,9	113,1	113,1	0,0	0,1	3,3
Verrerie, vaisselle et ustensiles de ménage	109,4	109,2	110,0	110,4	110,4	0,1	1,1	1,0
Outillage et autre matériel pour la maison et le jardin	98,2	98,3	98,3	98,3	98,1	-0,2	-0,2	-0,1
Biens et services liés à l'entretien courant du foyer	114,5	115,3	115,2	115,8	115,4	-0,3	0,1	0,8
Produits, appareils et matériels médicaux	107,0	106,2	106,1	107,2	106,7	-0,5	0,4	-0,3
Services ambulatoires	108,1	108,1	108,1	108,1	108,3	0,2	0,2	0,2
Services hospitaliers	79,9	79,9	79,9	79,9	79,9	0,0	0,0	0,0
Achat de véhicules	142,4	141,7	141,7	141,7	141,7	0,0	0,0	-0,5
Dépenses d'utilisation des véhicules	118,0	124,8	125,1	125,8	125,7	-0,1	0,8	6,6
Services de transport	114,4	119,0	119,0	119,0	119,0	0,0	0,0	4,0
Services postaux	68,8	68,8	68,8	68,8	68,8	0,0	0,0	0,0
Matériel de téléphonie et de télécopie	69,9	68,0	68,0	68,6	68,6	0,0	0,9	-1,8
Services de téléphonie et de télécopie	105,2	105,1	105,1	105,0	105,0	0,0	-0,1	-0,2
Matériel audiovisuel, photographique et de traitement de l'image et du son	97,7	95,4	95,4	94,8	94,8	0,0	-0,6	-2,9
Autres articles et matériel de loisirs, de jardinage et anim	103,6	104,3	104,9	104,9	104,9	0,0	0,6	1,2
Services récréatifs et culturels	98,9	98,9	98,9	98,9	98,9	0,0	0,0	0,0
Journaux, livres et articles de papeterie	101,4	101,7	102,0	102,0	102,0	0,0	0,4	0,6
Forfaits touristiques	129,1	129,1	129,1	129,1	129,1	0,0	0,0	0,0
Enseignement pré-élémentaire et primaire	119,1	120,0	121,3	123,8	123,8	0,0	3,1	3,9
Enseignement secondaire	118,2	119,1	119,9	122,0	122,7	0,5	3,0	3,8
Enseignement supérieur	99,8	99,8	99,8	99,8	99,8	0,0	0,0	0,0
Enseignement post-secondaire non supérieur et Enseignement non défini par niveau	108,4	108,4	108,4	108,4	108,4	0,0	0,0	0,0
Services de restauration	121,8	124,5	124,6	124,6	124,6	0,0	0,1	2,3
Services d'hébergement	103,8	105,8	105,8	105,8	105,8	0,0	0,0	1,9
Soins corporels	117,6	118,3	118,2	119,5	118,7	-0,7	0,3	0,9
Effets personnels n.c.a	103,2	103,4	103,4	103,4	103,4	0,0	0,0	0,2
Protection sociale et assurance	94,7	94,7	94,7	94,7	94,7	0,0	0,0	0,0
Services financiers	96,2	96,2	96,2	96,2	96,2	0,0	0,0	0,0
Autres services n.c.a	136,7	136,7	136,7	136,7	136,7	0,0	0,0	0,0

Pour tout renseignement complémentaire s'adresser à la Direction Générale de la Statistique et de la Comptabilité Nationale
 Division des Etudes de Prix et des Conditions de vie des Ménages
 BP : 118 Lomé
 Tél : 22 21 22 87/ 22 21 54 15
 Cette publication est disponible sur le site de la DGSCN : www.stat-togo.org

²NCOA: Nomenclature de Consommation Ouest Africaine.