

REPUBLIQUE TOGOLAISE

MINISTERE DE LA PLANIFICATION, DU DEVELOPPEMENT ET DE L'AMENAGEMENT DU TERRITOIRE
DIRECTION GENERALE DE LA STATISTIQUE ET DE LA COMPTABILITE NATIONALE

**INDICE HARMONISE
DES PRIX A LA CONSOMMATION
(I.H.P.C.)
POUR LES PAYS MEMBRES DE L'U.E.M.O.A.
LOME –Janvier 2015**

"AVERTISSEMENT"

La Direction Générale de la Statistique et de la Comptabilité Nationale met à la disposition des utilisateurs, l'Indice Harmonisé des Prix à la Consommation (IHPC). Cet indice est harmonisé car il est le fruit d'une même méthodologie mise en place dans les huit pays membres de l'Union Économique et Monétaire Ouest Africaine (UEMOA) en 1996 et rénové en 2008.

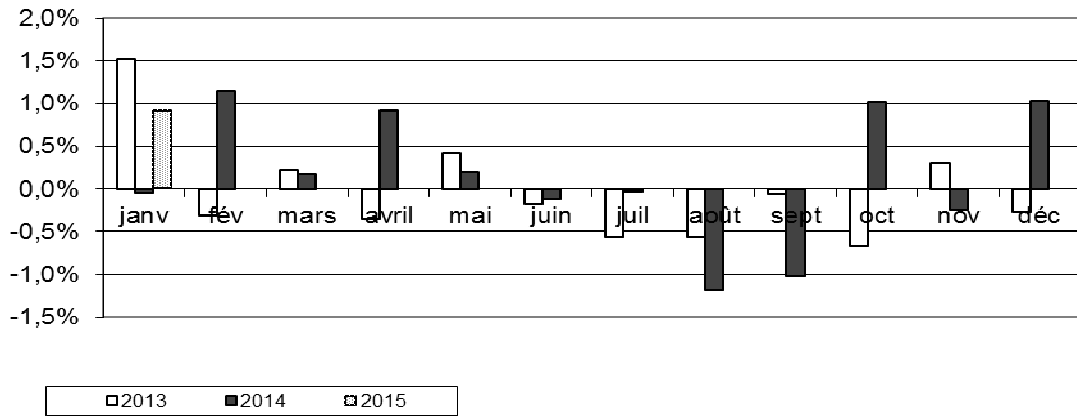
L'IHPC a pour population de référence l'ensemble des ménages africains de l'agglomération de Lomé. Le panier considéré comprend 647 variétés suivies dans 726 points de vente. 7870 relevés sont effectués chaque mois. La période de base de ce nouvel indice est l'année 2008. Les pondérations utilisées proviennent d'une enquête sur les dépenses des ménages réalisée sur 12 mois (mars 2008 à février 2009).

Une note méthodologique décrivant brièvement cet indice harmonisé et des informations supplémentaires sont disponibles auprès de la Direction Générale de la Statistique et de la Comptabilité Nationale.

Tableau 1: Indice Harmonisé des Prix à la Consommation - Janvier 2015
Base 100 2008

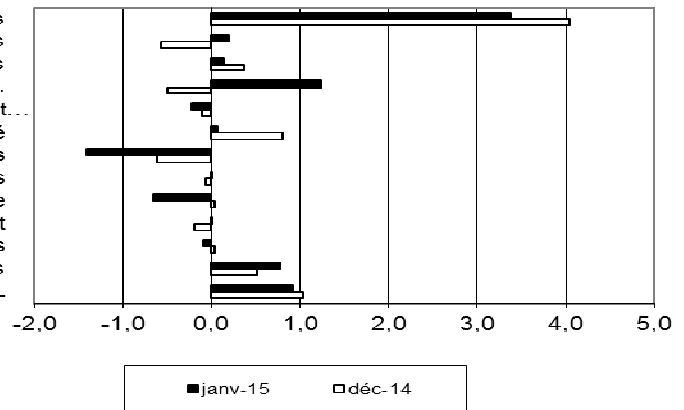
Libellés	Pondérations	Indices des mois de					Variations en % depuis		
		janv-14	oct-14	nov-14	déc-14	janv-15	/1mois	/3mois	/12mois
INDICE GLOBAL	10000	112,5	113,7	113,4	114,6	115,6	0,9	1,7	2,8
I Produits alimentaires et boissons non alcoolisées	2867	107,1	107,6	106,5	110,8	114,5	3,4	6,4	6,9
Produits alimentaires	2779	106,9	107,3	106,2	110,6	114,4	3,4	6,6	7,0
dont : <i>Pains et céréales</i>	792	94,8	93,7	92,9	95,0	95,0	0,0	1,4	0,2
<i>Viande</i>	228	115,5	114,0	115,0	115,9	116,0	0,1	1,7	0,4
<i>Poissons et fruits de mer</i>	562	122,1	125,4	120,8	125,8	134,0	6,5	6,9	9,7
<i>Huiles et graisses</i>	213	93,8	94,1	96,5	95,8	98,8	3,1	5,0	5,3
<i>Légumes</i>	553	104,9	102,7	104,1	116,6	122,6	5,2	19,4	16,9
<i>Tubercules et plantains</i>	155	94,4	89,2	85,1	87,1	89,3	2,5	0,2	-5,4
<i>Sel, épices, sauces et produits alimentaires n.d.a.</i>	181	111,7	119,3	111,2	117,4	126,2	7,5	5,7	13,0
II Boissons alcoolisées, tabac et stupéfiants	83	110,0	109,4	110,8	110,2	110,4	0,2	0,9	0,3
III Articles d'habillement et chaussures	874	104,7	104,7	104,7	105,1	105,2	0,1	0,5	0,5
IV Logement, eau, électricité, gaz et autres combustibles	1064	120,0	121,3	122,3	121,6	123,1	1,2	1,5	2,6
V Meubles, articles de ménage et entretien courant du foyer	356	111,8	112,2	112,0	111,9	111,7	-0,2	-0,5	-0,1
VI Santé	368	101,6	102,6	102,3	103,1	103,2	0,1	0,5	1,5
VII Transports	1230	120,0	123,7	123,7	122,9	121,2	-1,4	-2,0	1,0
VIII Communications	609	100,6	100,5	100,5	100,4	100,4	0,0	-0,1	-0,1
IX Loisirs et culture	191	99,4	99,2	99,2	99,2	98,6	-0,7	-0,6	-0,8
X Enseignement	199	113,7	116,2	116,4	116,2	116,2	0,0	0,0	2,2
XI Restaurants et hôtels	1573	122,6	124,5	124,5	124,5	124,4	-0,1	-0,1	1,4
XII Biens et services divers	586	117,2	118,7	118,1	118,7	119,6	0,8	0,8	2,1

Variation mensuelle de l'IHPC

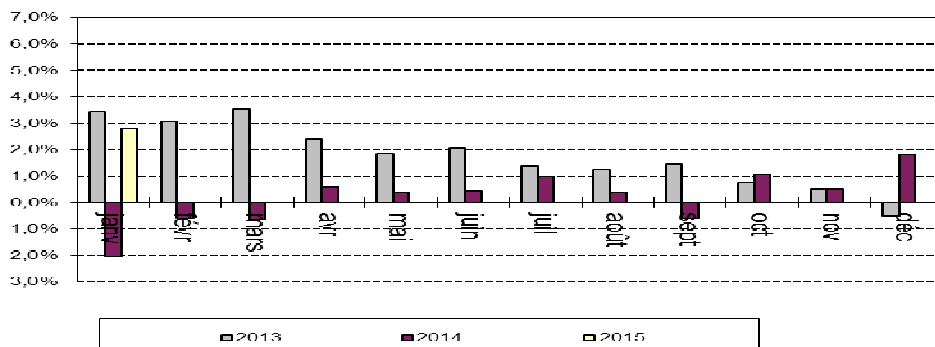


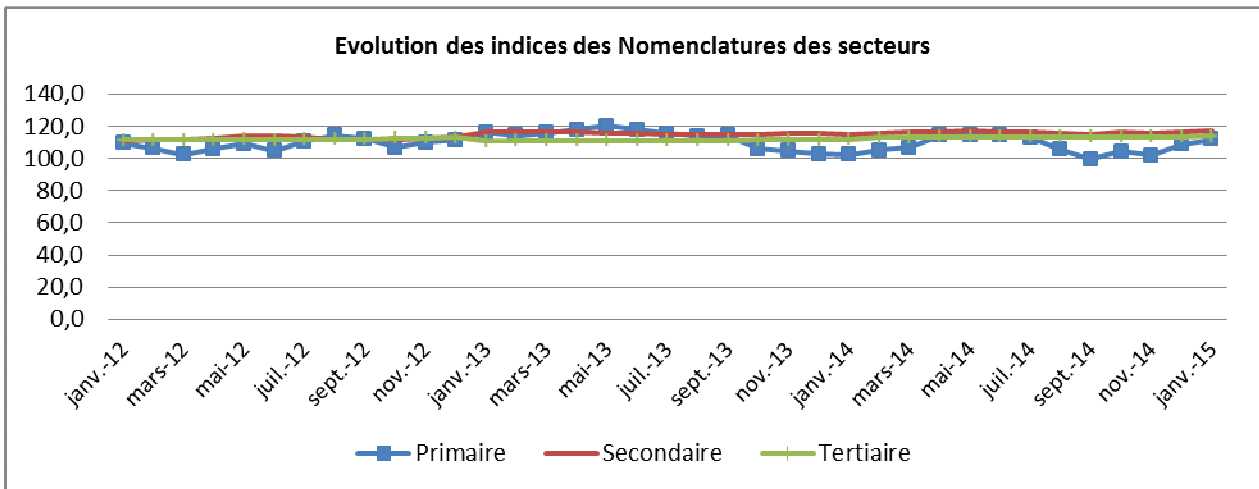
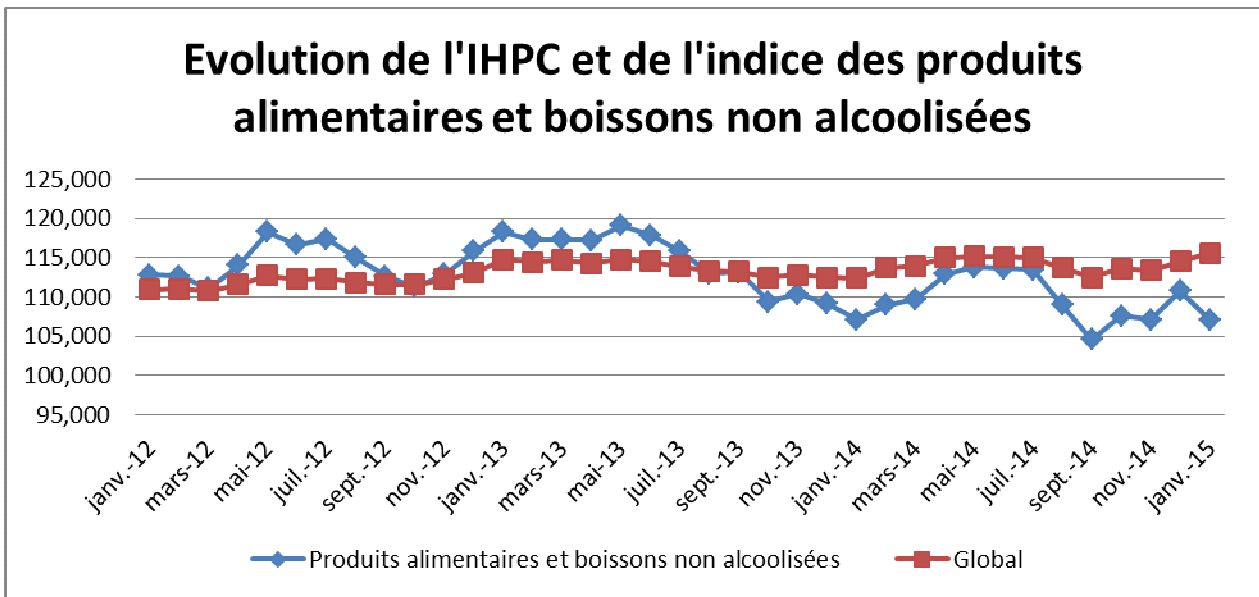
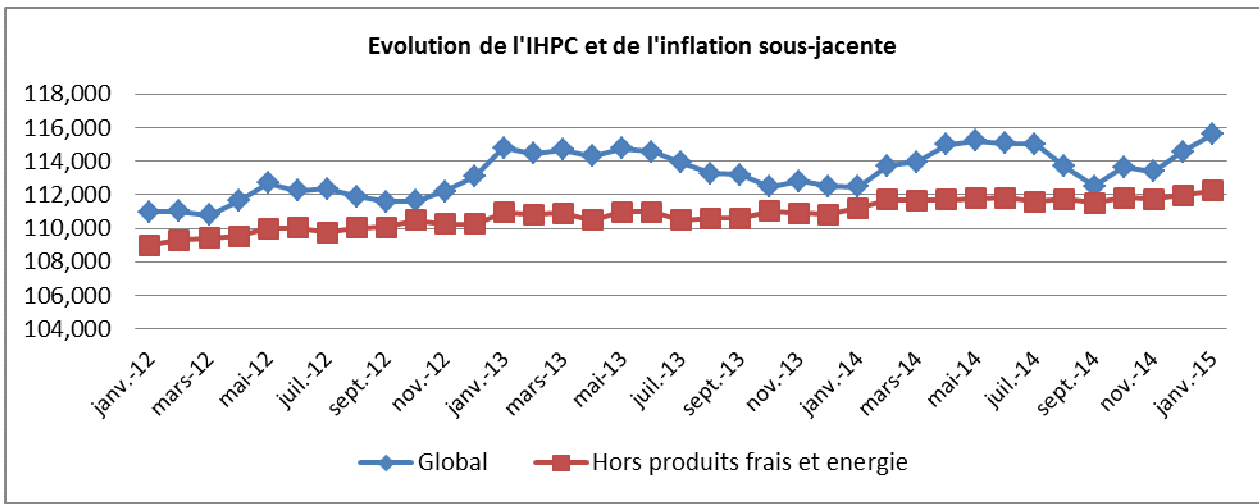
variation mensuelle de l'Indice des fonctions

Produits alimentaires et boissons non alcoolisées
 Boissons alcoolisées, tabac et stupéfiants
 Articles d'habillement et chaussures
 Logement, eau, électricité, gaz et aut. comb.
 Meubles, articles de ménage et entretien courant...
 Santé
 Transports
 Communications
 Loisirs et culture
 Enseignement
 Restaurants et hôtels
 Biens et services divers
 INDICE GLOBAL



Variations (en glissement) annuelles de l'IHPC (en %)





**INDICE HARMONISE
DES PRIX A LA CONSOMMATION A LOME
(I.H.P.C)
Janvier 2015**

I- EVOLUTION MENSUELLE

En janvier 2015, le niveau général des prix à la consommation a poursuivi sa progression amorcée en décembre 2014. Elle est de 0,9% contre 1,0% le mois précédent. Cette progression est essentiellement due à la hausse de 3,4% des prix des produits de la fonction de consommation « Produits alimentaires et boissons non alcoolisées » et dans une moindre mesure à l'augmentation de 1,2% des prix des produits de la fonction de consommation « Logement, eau, gaz, électricité et autres combustibles ». Parallèlement, la fonction de consommation « Transports » a amorti la hausse de l'indice avec une baisse de 1,4%.

La hausse des prix au niveau de la fonction de consommation « Produits alimentaires et boissons non alcoolisées » est relative à celle des prix des postes « Poissons et autres produits séchés ou fumés » (+6,4%) ; « Légumes frais en feuilles » (+26,5%) ; « Sel, épices, sauces et produits alimentaires n.d.a¹ » (+7,5%) ; « Légumes frais en fruits ou racine » (+3,7%) ; « Huiles » (+4,0%) ; « Poisson frais » (+7,1%) ; « Autres produits frais de mer ou de fleuve » (+15,4%) ; « Tubercules et plantain » (+2,5%) ; « Sucre » (+3,1%) ; « Bœuf » (+1,1%) ; « Boissons non alcoolisées artisanales » (+8,3%) et « Agrumes » (+5,9). Dans le même temps, les postes « Légumes secs et oléagineux » (-1,4%) et « Autres matières grasses » (-9,0%) ont amorti la hausse de l'indice de la fonction alimentaire.

Par ailleurs, la baisse observée au niveau de la fonction de consommation « Transports » est portée par le poste « Carburants et lubrifiants » (-5,2%). Il faut relever que le 13 janvier 2015, le gouvernement a revu encore à la baisse les prix des produits pétroliers.

Les produits qui ont connu une forte contribution à la hausse de l'indice sont : « Ademè » (+57,5%) ; « Gombos frais » (+30,2%) ; « Akpala fumé (Chinchard) » (+6,1%) ; « Charbon de bois » (+8,1%) ; « Piment rouge frais » (+21,4%) ; « Huile végétale (Nioto) » (+8,3%) ; « Doèvi fumé (Anchois) » (+8,4%) ; « Sardnelles fumées (Adiadoè) » (+10,4%) ; « Chinchard frais (Akpala moumou) » (+7,4%) ; « Riz importé brisé vendu au petit bol » (+3,7%) ; « Manvi fumé (Hareng) » (+15,2%) ; « Crabes frais (aglinvi moumou) » (+18,3%) ; « Riz importé longs grains vendu au petit bol » (+1,9%) ; « Banane plantain mûre » (+23,8%) ; « Aubergine locale » (+19,7%) ; « Piment vert (Gboyébessé) » (+14,3) ; « Gboman » (+6,9%) ; « Sucre raffiné en poudre » (+5,8%) ; « Viande de boeuf avec os au kg » ; (+1,6%) ; « Igname » (+0,9%) ; « Doèvi séché (Anchois) » (+15,0) ; « Sel de cuisine gros cristaux » (+5,9%) ; « Jus de citron » (+9,7%) ; « Jus de bissape » (+14,0) ; « Doèvi frit » (+12,4) ; « Oranges locales » (+4,5%) ; et « Citons » (+10,7%).

Parmi les produits qui ont enregistré une baisse on peut citer : « Essence 'SUPER' dans les stations services administrés » (-6,0%) ; « Gas-oil ordinaire dans les stations services administrés » (-4,0%) ; « Haricots blancs secs » (-6,7%) et « Noix de palme (Décou) » (-11,8%).

Calculé hors produits alimentaires, le niveau général des prix a connu une quasi-stabilité en relation avec la régression des prix de la fonction de consommation « Transports » et la progression des prix de la fonction de consommation « Logement, eau, gaz, électricité et autres combustibles ». Tout comme le mois précédent, l'inflation sous – jacente (variation mensuelle de l'indice "hors énergie, hors produits frais") a connu une hausse de 0,2%.

Le niveau des prix des produits frais a augmenté de 4,8%. Celui des produits énergétiques a diminué de 1,0%. Au regard de la provenance, la hausse du niveau général des prix s'explique essentiellement par l'augmentation de 1,6% des prix des produits locaux. Du point de vue de la classification sectorielle, cette évolution s'explique à la fois par les secteurs primaire (+2,9%) ; secondaire (+0,9%) ; et tertiaire (+0,3%). La nomenclature suivant la durabilité révèle que le niveau des prix des produits non durables a augmenté de 1,6%.

II- EVOLUTIONS TRIMESTRIELLE ET ANNUELLE

Le niveau des prix du mois de janvier 2015, comparé à celui du mois d'octobre 2014 (évolution trimestrielle) a connu une hausse de 1,7% sous l'influence remarquable de la hausse des prix des produits de la fonction de consommation « Produits alimentaires et boissons non alcoolisées » (+6,4%) et dans une moindre mesure à l'augmentation des prix des produits de la fonction de consommation « Logement, eau, gaz, électricité et autres combustibles » (+1,5%). Cependant, les prix des « Transports » ont diminué de 2,0%. S'agissant des nomenclatures suivant les secteurs de production, cette variation trimestrielle est principalement due aux secteurs primaire et secondaire qui ont enregistré une hausse de 7,3% et 1,2% respectivement. Suivant la durabilité, cette hausse est liée aux produits non durables (+2,7%). Concernant la provenance, les prix des produits locaux ont influencé la hausse de l'indice avec une progression de 2,5%.

Par rapport à janvier 2014 (glissement annuel), le niveau général des prix a enregistré une hausse de 2,8%, due essentiellement à la progression des prix des produits des fonctions de consommation « Produits alimentaires et boissons non alcoolisées » (+6,4%) ; « Logement, eau, gaz, électricité et autres combustibles » (+2,6%) ; « Restaurants et hôtels » (+1,4%) et « Transports » (+1,0%). Malgré la baisse respective des prix à la pompe observée en décembre 2014 et janvier 2015, le niveau des prix à la pompe de janvier 2014 reste inférieur à celui pratiqué actuellement (cf. tableau 4). En ce qui concerne les nomenclatures secondaires, cette progression annuelle s'explique au niveau de l'état des produits par l'augmentation des prix des produits frais (+10,8%) ; "hors énergie, hors produits frais" (+0,9%) et de l'énergie (+1,4%).

Au regard de la provenance, ce niveau s'explique à la fois par la hausse des prix des produits locaux (+3,8%) et des produits importés (+0,8%). Quant à la durabilité, cette progression provient surtout de la hausse des prix des produits non durables (+4,2%) et des services (+1,7%). Pour ce qui est des secteurs de production, cette progression est portée par les secteurs secondaire (+2,1%) ; primaire (+9,4%) et tertiaire (+1,7%).

Le taux d'inflation calculé sur la base des indices moyens des douze derniers mois, s'est établi à 0,6% contre 0,2% en décembre 2014. Depuis septembre 2014, on assiste à une déflation dans la zone UEMOA. En décembre 2014, cette déflation était de 0,1%.

¹ n.d.a : non déclaré ailleurs

Tableau 2 : Évolution des prix à la consommation dans les pays de l'UEMOA (Base 2008 = 100) (*)

Pays	pondérations	Indices pour les mois de					Variations (en %) depuis		
		déc-13	sept-14	oct-14	nov-14	déc-14	1 mois	3 mois	12 mois
Bénin	807,3	112,0	111,0	111,4	110,9	111,2	0,3	0,2	-0,7
Burkina	849,0	107,3	108,1	107,7	107,5	107,1	-0,3	-0,9	-0,1
Côte d'Ivoire	3 796,9	111,4	111,4	111,9	112,2	112,4	0,1	0,9	0,9
Guinée-Bissau	216,6	106,6	108,2	108,1	107,5	106,5	-0,9	-1,6	-0,1
Mali	740,0	112,0	113,6	113,6	113,5	113,3	-0,2	-0,3	1,2
Niger	602,8	107,2	107,8	107,5	107,5	106,6	-0,8	-1,1	-0,6
Sénégal	1 958,6	105,1	104,6	105,4	104,4	104,3	-0,1	-0,2	-0,8
Togo	1 028,9	112,5	112,5	113,7	113,4	114,6	1,0	1,8	1,8
UEMOA	10 000,0	109,7	109,7	110,2	110,0	110,1	0,0	0,3	0,4

Source : Commission de l'UEMOA et INS des Etats membres

(*) Les relevés des prix sont effectués dans la principale agglomération de chaque Etat membre.

Tableau 3 : Indices de nomenclatures secondaires

Libellé	Pondérations	Indices pour les mois de					Variations en % Depuis		
		janv-14	oct-14	nov-14	déc-14	janv-15	1 mois	3 mois	12 mois
Indice général	10 000	112,5	113,7	113,4	114,6	115,6	0,9	1,7	2,8
Indice des " produits frais"	1670	110,1	112,8	110,6	116,5	122,0	4,8	8,2	10,8
Indice de l'énergie	835	130,4	134,4	135,5	133,5	132,2	-1,0	-1,6	1,4
Indice hors énergie, Hors "produits frais"	7495	111,2	111,8	111,8	112,0	112,2	0,2	0,3	0,9
<i>Indice des produits importés</i>	3072	113,5	114,5	114,5	114,7	114,4	-0,3	-0,1	0,8
<i>Indice des produits locaux</i>	6928	112,2	113,6	113,1	114,7	116,5	1,6	2,5	3,8
Indice du secteur primaire	933	102,1	104,2	101,7	108,6	111,8	2,9	7,3	9,4
Indice du secteur secondaire	5726	115,0	116,1	115,9	116,4	117,5	0,9	1,2	2,1
Indice du secteur tertiaire (service)	3341	111,9	113,5	113,5	113,5	113,8	0,3	0,3	1,7
Indice des biens durables	279	107,9	107,5	107,5	107,6	107,7	0,2	0,2	-0,1
Indice des biens non durables	3635	114,9	116,6	115,9	117,9	119,8	1,6	2,7	4,2
Indice des biens semi-durables	2745	104,9	104,8	104,9	105,1	105,2	0,0	0,4	0,3
Indice des Services	3341	111,9	113,5	113,5	113,5	113,8	0,3	0,3	1,7

Tableau 4 : Prix moyens au kg ou au litre de quelques produits essentiels à LOME

PRODUITS	Unités	Janv-14	Oct-14	Nov-14	Déc-14	Janv-15
Maïs en grains crus	Kg	155	154	151	157	151
Mil	Kg	287	256	259	264	297
Riz importé en vrac	Kg	503	505	517	511	521
Viande de bœuf fraîche avec os	Kg	2150	2083	2100	2100	2133
Akpala congelé (Chinchard)	Kg	1419	1388	1321	1469	1584
Akpala fumé (Chinchard)	Kg	1953	2133	2009	2205	2640
Huile rouge de palme (Zomi)	L	900	867	908	916	875
Huile végétale locale industrielle	L	735	750	767	750	812
Tomate fraîche locale (Aklikonvi)	Kg	455	401	465	655	612
Tubercule d'igname de fufu	Kg	268	256	243	253	255
Gari	Kg	373	263	299	299	276
Haricot blanc	Kg	481	551	440	468	438
Haricot rouge	Kg	416	379	390	416	453
Charbon de bois	Kg	128	130	138	132	143
Essence super sans plomb	L	626	655	655	630 ²	644 ³
Gasoil	L	655	679	679	671 ²	592 ³
Gaz butane petite bouteille	6 Kg	2888	3120	3120	3120	3120
Gaz butane grande bouteille	12,5 kg	6016	6500	6500	6500	6500

² Pour le mois de décembre 2014, le prix moyen est une moyenne pondérée. En effet, la variation ayant eu lieu le 15 décembre 2014, le consommateur a payé ce produit pendant 14 jours à l'ancien prix et pendant 17 jours au nouveau prix ; et donc il a consommé en moyenne : l'ancien prix multiplié par 14 plus le nouveau prix multiplié par 17 le tout divisé par 31.

³ Pour le mois de janvier 2015, le prix moyen est aussi une moyenne pondérée. En effet, la variation ayant eu lieu le 13 janvier 2015, le consommateur a payé ce produit pendant 12 jours à l'ancien prix et pendant 19 jours au nouveau prix ; et donc il a consommé en moyenne : l'ancien prix multiplié par 12 plus le nouveau prix multiplié par 19 le tout divisé par 31.

Tableau 5 : Indices suivant les groupes de la NCOA-IHPC4

Libellé	Indices des mois de					Variation (%) depuis		
	janv-14	oct-14	nov-14	déc-14	janv-15	1 mois	3 mois	12 mois
Produits alimentaires	106,9	107,3	106,2	110,6	106,9	-3,3	-0,4	0,0
Boissons non alcoolisées	112,9	117,6	114,5	116,4	112,9	-2,9	-4,0	0,0
Boissons alcoolisées	108,9	108,6	110,5	109,4	108,9	-0,4	0,4	0,0
Tabacs et stupefiants	121,7	118,8	114,3	118,4	121,7	2,8	2,4	0,0
Articles d'habillement	104,7	104,6	104,6	105,1	104,7	-0,4	0,0	0,0
Chaussures	105,0	104,8	104,8	105,0	105,0	0,0	0,2	0,0
Loyers effectifs	115,7	115,7	115,7	115,7	115,7	-0,1	-0,1	0,0
Entretien et réparation des logements	107,7	107,4	107,4	107,5	107,7	0,2	0,3	0,0
Alimentation en eau et services divers lié au logement	98,9	99,2	99,2	99,2	98,9	-0,3	-0,3	0,0
Électricité, gaz et autres combustibles	133,5	136,4	138,4	137,0	133,5	-2,6	-2,1	0,0
Meubles, articles d'ameublement, tapis et autres revêtement	107,2	107,4	107,6	107,4	107,2	-0,2	-0,2	0,0
Articles de ménage en textiles	107,1	105,0	105,0	105,7	107,1	1,3	2,0	0,0
Appareils ménagers	110,2	113,1	113,1	113,2	110,2	-2,7	-2,5	0,0
Verrerie, vaisselle et ustensiles de ménage	109,5	110,4	110,4	110,4	109,5	-0,8	-0,8	0,0
Outils et autre matériel pour la maison et le jardin	98,3	98,3	98,1	98,3	98,3	0,0	0,0	0,0
Biens et services liés à l'entretien courant du foyer	115,1	115,8	115,4	115,1	115,1	0,0	-0,6	0,0
Produits, appareils et matériels médicaux	105,7	107,2	106,7	107,7	105,7	-1,8	-1,4	0,0
Services ambulatoires	108,1	108,1	108,3	108,5	108,1	-0,3	0,0	0,0
Services hospitaliers	79,9	79,9	79,9	80,2	79,9	-0,4	0,0	0,0
Achat de véhicules	142,7	141,7	141,7	142,0	142,7	0,5	0,8	0,0
Dépenses d'utilisation des véhicules	121,3	125,8	125,7	123,5	121,3	-1,7	-3,6	0,0
Services de transport	114,9	119,0	119,0	119,0	114,9	-3,4	-3,4	0,0
Services postaux	68,8	68,8	68,8	68,8	68,8	0,0	0,0	0,0
Matériel de téléphonie et de télécopie	67,9	68,6	68,6	68,6	67,9	-1,1	-1,1	0,0
Services de téléphonie et de télécopie	105,1	105,0	105,0	104,9	105,1	0,2	0,2	0,0
Matériel audiovisuel, photographique et de traitement de l'image et du son	96,3	94,8	94,8	94,8	96,3	1,6	1,5	0,0
Autres articles et matériel de loisirs, de jardinage et anim	104,0	104,9	104,9	105,3	104,0	-1,2	-0,8	0,0
Services récréatifs et culturels	98,9	98,9	98,9	98,9	98,9	0,0	0,0	0,0
Journaux, livres et articles de papeterie	101,3	102,0	102,0	102,0	101,3	-0,7	-0,7	0,0
Forfaits touristiques	129,1	129,1	129,1	129,1	129,1	0,0	0,0	0,0
Enseignement pré-élémentaire et primaire	120,0	123,8	123,8	123,8	120,0	-3,0	-3,0	0,0
Enseignement secondaire	118,5	122,0	122,7	122,0	118,5	-2,9	-2,9	0,0
Enseignement supérieur	99,8	99,8	99,8	99,8	99,8	0,0	0,0	0,0
Enseignement post-secondaire non supérieur et Enseignement non défini par niveau	108,4	108,4	108,4	108,4	108,4	0,0	0,0	0,0
Services de restauration	122,8	124,6	124,6	124,7	122,8	-1,5	-1,5	0,0
Services d'hébergement	103,8	105,8	105,8	105,8	103,8	-1,9	-1,9	0,0
Soins corporels	117,3	119,5	118,7	119,5	117,3	-1,8	-1,9	0,0
Effets personnels n.c.a	103,6	103,4	103,4	103,5	103,6	0,2	0,2	0,0
Protection sociale et assurance	94,7	94,7	94,7	94,7	94,7	0,0	0,0	0,0
Services financiers	96,2	96,2	96,2	96,2	96,2	0,0	0,0	0,0
Autres services n.c.a	136,7	136,7	136,7	136,7	136,7	0,0	0,0	0,0

Pour tout renseignement complémentaire s'adresser à la Direction Générale de la Statistique et de la Comptabilité Nationale
 Division des Etudes de Prix et des Conditions de vie des Ménages
 BP : 118 Lomé
 Tél : 22 21 22 87/ 22 21 54 15

Cette publication est disponible sur le site de la DGSCN : www.stat-togo.org

⁴NCOA: Nomenclature de Consommation Ouest Africaine.