

REPUBLIQUE TOGOLAISE

MINISTERE DE LA PLANIFICATION DU DEVELOPPEMENT

INSTITUT NATIONAL DE LA STATISTIQUE ET DES ETUDES ECONOMIQUES ET DEMOGRAPHIQUES

**INDICE HARMONISE
DES PRIX A LA CONSOMMATION
(I.H.P.C.)
POUR LES PAYS MEMBRES DE L'U.E.M.O.A.
LOME – Octobre 2015**

"AVERTISSEMENT"

L'Institut National de la Statistique et des Études Économiques et Démographiques (INSEED) anciennement appelé Direction Générale de la Statistique et de la Comptabilité Nationale met à la disposition des utilisateurs, l'Indice Harmonisé des Prix à la Consommation (IHPC). Cet indice est harmonisé car il est le fruit d'une même méthodologie mise en place dans les huit pays membres de l'Union Économique et Monétaire Ouest Africaine (UEMOA) en 1996 et rénové en 2008.

L'IHPC a pour population de référence l'ensemble des ménages africains de l'agglomération de Lomé. Le panier considéré comprend 647 variétés suivies dans 726 points de vente. 7870 relevés sont effectués chaque mois. La période de base de ce nouvel indice est l'année 2008. Les pondérations utilisées proviennent d'une enquête sur les dépenses des ménages réalisée sur 12 mois (mars 2008 à février 2009).

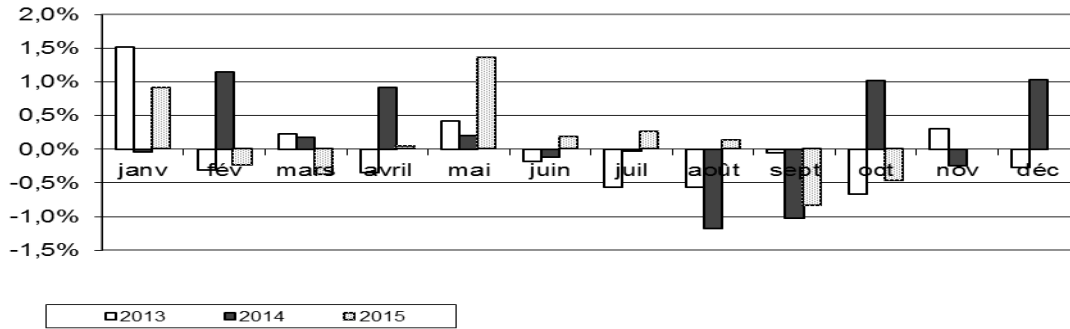
Une note méthodologique décrivant brièvement cet indice harmonisé et des informations supplémentaires sont disponibles auprès de l'INSEED.

Tableau 1: Indice Harmonisé des Prix à la Consommation - Octobre 2015

Base 100 2008

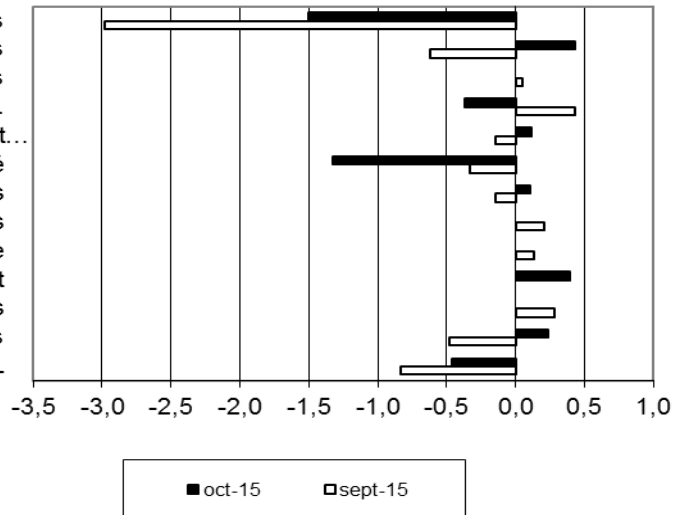
Libellés	Pondérations	Indices des mois de					Variations en % depuis		
		oct-14	juil-15	août-15	sept-15	oct-15	/1mois	/3mois	/12mois
INDICE GLOBAL	10000	113,7	117,0	117,2	116,2	115,7	-0,5	-1,2	1,8
I Produits alimentaires et boissons non alcoolisées	2867	107,6	118,4	119,8	116,2	114,4	-1,5	-3,4	6,3
Produits alimentaires	2779	107,3	118,5	119,9	116,2	114,3	-1,6	-3,6	6,5
dont : <i>Pains et céréales</i>	792	93,7	101,7	109,8	109,6	106,6	-2,7	4,8	13,8
<i>Viande</i>	228	114,0	118,4	117,0	117,7	116,4	-1,1	-1,7	2,1
<i>Poissons et fruits de mer</i>	562	125,4	141,1	136,1	132,6	127,1	-4,1	-9,9	1,4
<i>Huiles et graisses</i>	213	94,1	88,5	92,8	95,3	91,9	-3,6	3,8	-2,4
<i>Légumes</i>	553	102,7	127,3	124,1	110,2	111,6	1,3	-12,3	8,7
<i>Tubercules et plantains</i>	155	89,2	145,6	143,9	108,3	113,2	4,6	-22,2	27,0
<i>Sel, épices, sauces et produits alimentaires n.d.a.</i>	181	119,3	124,0	125,3	126,5	128,4	1,6	3,6	7,6
II Boissons alcoolisées, tabac et stupéfiants	83	109,4	113,0	112,2	111,5	112,0	0,4	-0,9	2,3
III Articles d'habillement et chaussures	874	104,7	105,9	105,9	106,0	106,0	0,0	0,0	1,3
IV Logement, eau, électricité, gaz et autres combustibles	1064	121,3	122,8	122,4	123,0	122,5	-0,4	-0,2	1,0
V Meubles, articles de ménage et entretien courant du foyer	356	112,2	112,8	113,1	112,9	113,1	0,1	0,2	0,7
VI Santé	368	102,6	109,1	103,2	102,9	101,5	-1,3	-7,0	-1,1
VII Transports	1230	123,7	120,2	120,2	120,0	120,2	0,1	0,0	-2,9
VIII Communications	609	100,5	100,4	100,2	100,4	100,4	0,0	0,0	-0,1
IX Loisirs et culture	191	99,2	98,7	98,8	99,0	99,0	0,0	0,3	-0,3
X Enseignement	199	116,2	116,2	116,2	116,2	116,6	0,4	0,4	0,4
XI Restaurants et hôtels	1573	124,5	125,0	125,4	125,8	125,8	0,0	0,6	1,0
XII Biens et services divers	586	118,7	119,9	119,3	118,7	119,0	0,2	-0,8	0,2

Variation mensuelle de l'IHPC

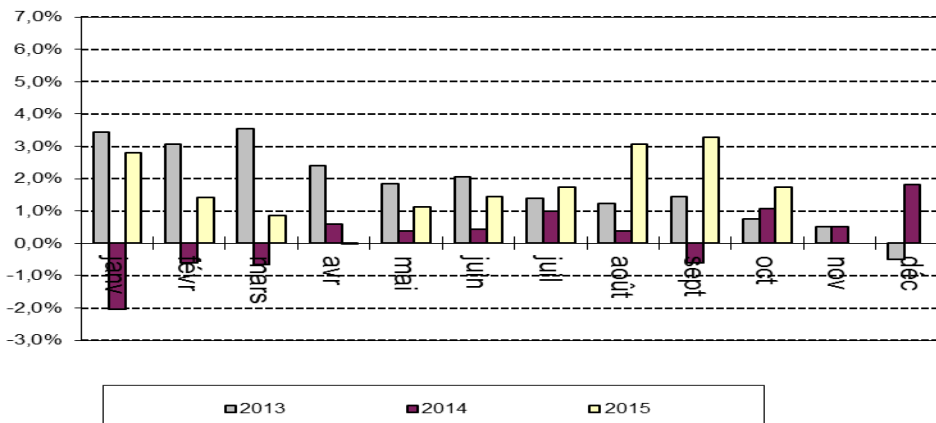


variation mensuelle de l'Indice des fonctions

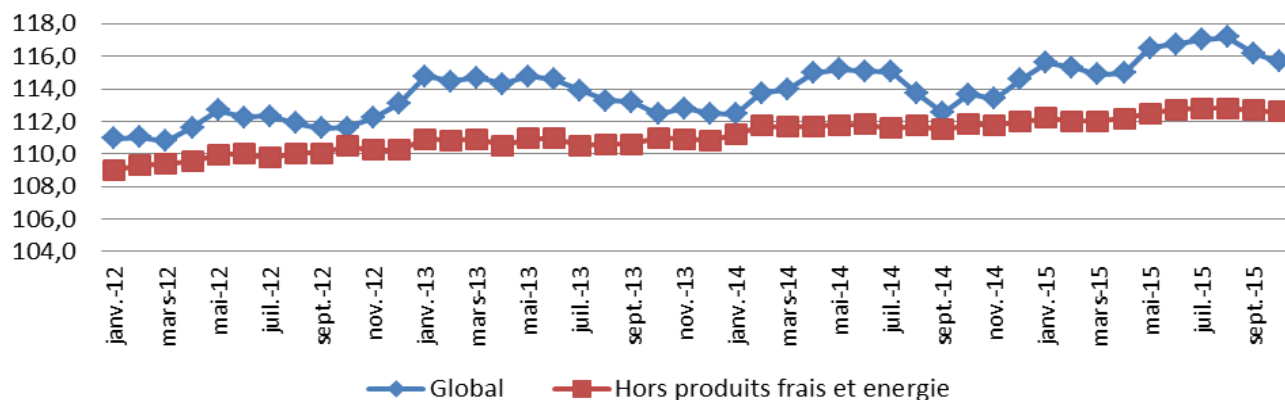
- Produits alimentaires et boissons non alcoolisées
- Boissons alcoolisées, tabac et stupéfiants
- Articles d'habillement et chaussures
- Logement, eau, électricité, gaz et aut. comb.
- Meubles, articles de ménage et entretien courant...
- Santé
- Transports
- Communications
- Loisirs et culture
- Enseignement
- Restaurants et hôtels
- Biens et services divers
- INDICE GLOBAL



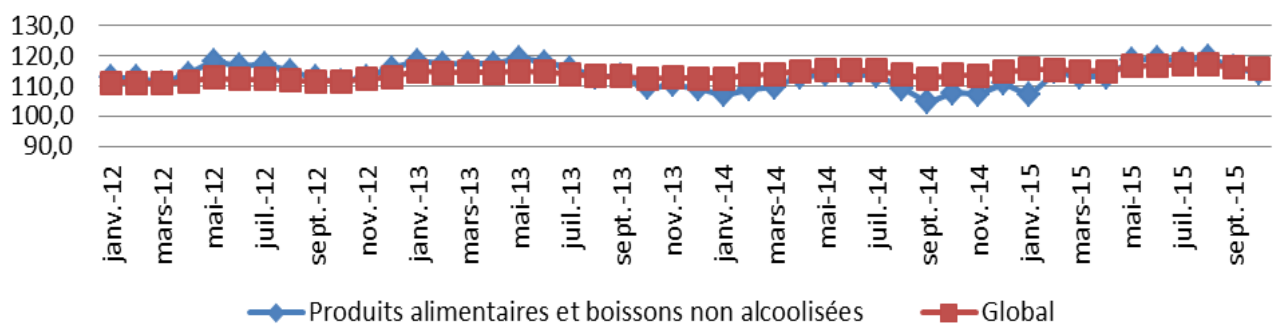
Variations (en glissement) annuelles de l'IHPC (en %)



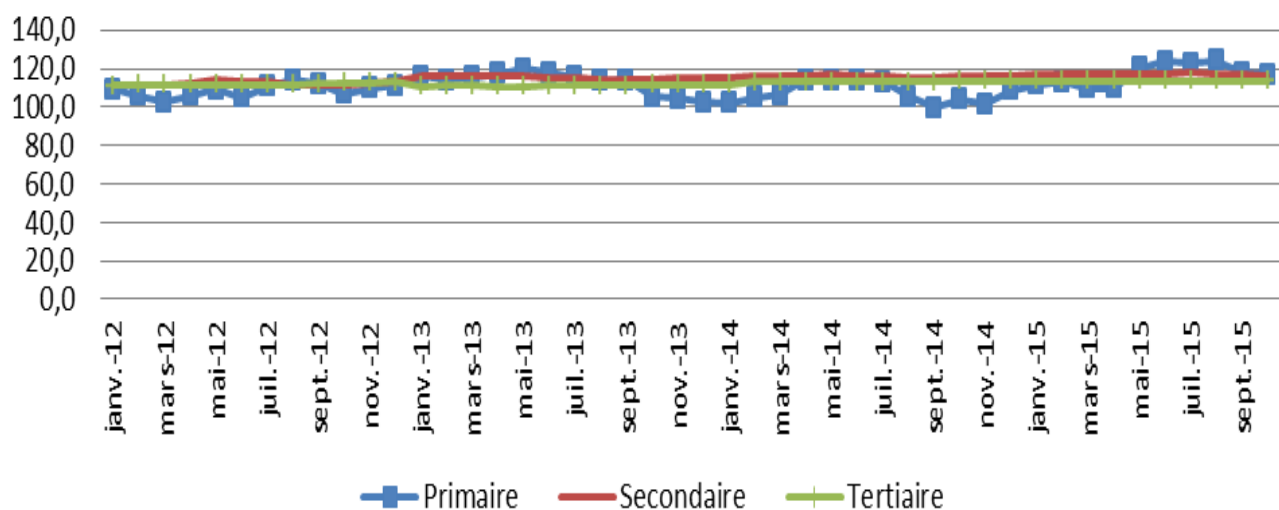
Evolution de l'IHPC et de l'inflation sous-jacente



Evolution de l'IHPC et de l'indice des produits alimentaires et boissons non alcoolisées



Evolution des indices des Nomenclatures des secteurs



**INDICE HARMONISE
DES PRIX A LA CONSOMMATION A LOME
(I.H.P.C)
Octobre 2015**

I- EVOLUTION MENSUELLE

Le niveau général des prix à la consommation a poursuivi sa régression amorcée en septembre 2015 après une période de hausse observée entre mai et août 2015. En effet, en octobre 2015 le niveau général des prix à la consommation a enregistré une baisse de 0,5% après celle de 0,8% obtenue en septembre 2015. Cette baisse est due essentiellement à celle des prix des produits de la fonction de consommation «Produits alimentaires et boissons non alcoolisées» (-1,5%) et dans une moindre mesure à celle des prix des produits des fonctions de consommation «Santé» (-1,3%) et « Logement, eau, gaz, électricité et autres combustibles » (-0,4%). Par ailleurs, les fonctions de consommation « Transports » et « Biens et services divers » ont connu une hausse, respectivement de 0,1% et 0,2%.

La baisse observée au niveau de la fonction de consommation «Produits alimentaires et boissons non alcoolisées» est imputable à celle des prix des postes tels que : «Poissons et autres produits séchés ou fumés» (-4,6%) ; « Céréales non transformées » (-3,7%) ; « Légumes frais en feuilles » (-13,1%) ; «Autres fruits frais » (-11,1%) ; «Huiles » (-4,2%) ; «Poissons frais » (-2,6%) et «Légumes secs et oléagineux » (-2,4%).

Parallèlement, les postes « Légumes frais en fruits ou racine » (+9,6%) ; « Tubercules et plantain » (+4,6%) ; « Œufs » (+13,3%) ; « Sel, épices, sauces et produits alimentaires n.d.a¹ » (+1,6%) ; «Boissons non alcoolisées artisanales » (+18,6%) et « Sucre » (+4,0%) ont connu une hausse.

S'agissant de la fonction de consommation «Santé», c'est le poste «Médicaments traditionnels» (-10,5%) qui a influencé la baisse de l'indice.

En ce qui concerne la fonction de consommation « Logement, eau, gaz, électricité et autres combustibles », la baisse observée est l'œuvre du poste « Combustibles solides et autres » (-3,1%).

Parmi les produits qui ont enregistré une baisse, on peut citer : «Maïs séché en grains crus vendu au grand bol» (-9,3%) ; «Akpala fumé (Chinchard) » (-7,2%) ; «Adémè» (-28,4%) ; «Bananes douces» (-21,5%) ; «Doèvi fumé (Anchois) » (-5,9%) ; « Sardinelles fumées (Adiadoè) » (-6,8%) ; «Huile végétale (Nioto)» (-4,4%) ; «Charbon de bois » (-3,2%) ; «Herbe Zangara pour paludisme» (-24,0%) ; «Oranges locales» (-14,9%) ; «Haricots blancs secs» (-4,9%) ; «Huile de palme traditionnelle (Zomi)» (-4,6%) ; «Arachide décortiquée crue» (-9,2%) ; « Aubergine locale» (-17,1%) ; «Chinchard frais (Akpala moumou)» (-2,3%) ; « Viande de bœuf avec os au kg » (-2,3%) ; «Banane plantain mûre» (-13,5%) ; «Gombos frais» (-2,4%) ; « Crabes frais (aglinvi moumou)» (-6,4%) et « Doèvi frit » (-16,2%).

Quant aux produits ayant enregistré une hausse, on peut citer : «Tomates rondes (Pomme)» (+21,2%) ; «Igname» (+6,2%) ; «Riz importé longs grains vendu au petit bol)» (+2,8%) ; «Riz importé brisé vendu au petit bol)» (+3,2%) ; « Oignon frais rond » (+16,7%) ; «Œuf frais de poule de race » (+17,9%) ; «Gboman» (+18,1%) ; «Saloumon fumé» (+4,3%) ; « Jus de bissape » (+39,3%) ; «Sucre raffiné en poudre » (+7,6%) ; « Haricots rouges secs » (+8,6%) ; « Cure dents » (+10,4%) ; «Manvi fumé (Hareng) » (+5,6%) ; «Pain en baguette» (+5,9 %) et « Gingembre frais » (+30,1%).

Calculé hors produits alimentaires, le niveau général des prix a connu une baisse de 0,1% contre une hausse de 0,1% le mois précédent. L'inflation sous – jacente (variation mensuelle de l'indice "hors énergie, hors produits frais") a connu une baisse de 0,1% tout comme le mois précédent.

Le niveau des prix des produits frais a enregistré une baisse de 2,1 %. Celui des produits énergétiques a connu aussi une baisse (-0,3%). Au regard de la provenance, les prix des produits locaux ont diminué de 0,9%. En revanche, ceux des produits importés ont enregistré une progression de 0,3%. Du point de vue de la classification sectorielle, les prix des produits des secteurs primaire et secondaire ont diminué de 0,7%. Pour ce qui est de la durabilité, la baisse des prix de 0,9% des produits non durables explique celle du niveau général des prix.

II- EVOLUTIONS TRIMESTRIELLE ET ANNUELLE

Le niveau des prix du mois d'octobre 2015, comparé à celui de juillet 2015 (évolution trimestrielle) a connu une baisse de 1,2% sous l'influence de la baisse des prix des produits de la fonction de consommation «Produits alimentaires et boissons non alcoolisées» (-3,4%) et dans une moindre mesure à celle des fonctions de consommation « Santé » (-7,0%) et «Biens et services divers» (-0,8%). On note par contre une hausse des prix des fonctions de consommation «Restaurants et hôtels» (+0,6%) et «Enseignement» (+0,4%).

S'agissant des nomenclatures suivant les secteurs de production, cette variation trimestrielle est particulièrement tirée par la baisse des prix des produits des secteurs secondaire (-1,0%) et primaire (-4,7%). Suivant la durabilité, cette baisse est surtout portée par les produits non durables (-1,3%). Concernant la provenance, la régression de l'indice est surtout marquée par celle des prix des produits locaux (-2,1%).

Par rapport à octobre 2014 (glissement annuel), le niveau général des prix a connu une progression sensible (+1,8%) due surtout à la hausse des prix des produits de la fonction «Produits alimentaires et boissons non alcoolisées » (+6,3%). L'effet conjugué de la hausse des prix des produits des fonctions de consommation ; «Restaurants et Hôtels » (+1,0%) ; «Logement, eau, gaz, électricité et autres combustibles» (+1,0%) et «Articles d'habillement et chaussures» (+1,3%) a aussi impacté le cours de l'indice. Par contre, les prix des produits des fonctions de consommation «Transports » et « Santé » ont chuté respectivement de 2,9% et 1,1%.

En ce qui concerne les nomenclatures secondaires, les prix des produits frais ont connu une flambée (+7,7%) et ceux des produits de l'énergie ont baissé de 2,9%. Au regard de la provenance, ce niveau s'explique par la hausse des prix des produits locaux (+2,6%). Par contre, les prix des produits importés ont connu une baisse de 0,1%. Quant à la durabilité, les prix des produits non durables et semi durables ont enregistré respectivement une hausse de 2,7% et 1,4%. Pour ce qui est des secteurs de production, la hausse du niveau général dépend essentiellement de l'évolution des prix des produits du secteur primaire (+12,4%).

Le taux d'inflation calculé sur la base des indices moyens des douze derniers mois, s'est établi à 1,6% comme en septembre 2015.

En août 2015, ce taux était de 0,6% dans la zone UEMOA contre 0,4% en juillet 2015.

¹ n.d.a : non déclarés ailleurs

Tableau 2 : Évolution des prix à la consommation dans les pays de l'UEMOA (Base 2008 = 100) (*)

Pays	pondérations	Indices pour les mois de					Variations (en %) depuis		
		août-14	mai-15	juin-15	juil-15	août-15	1 mois	3 mois	12 mois
Bénin	807,3	111,4	115,2	115,0	113,4	111,5	-1,6	-3,1	0,2
Burkina	849,0	108,1	107,3	110,6	109,9	109,3	-0,5	1,9	1,1
Côte d'Ivoire	3 796,9	112,5	113,9	114,4	114,2	113,9	-0,3	0,0	1,2
Guinée-Bissau	216,6	107,2	106,1	107,1	108,3	110,0	1,5	3,6	2,6
Mali	740,0	114,1	112,9	115,3	117,6	117,3	-0,2	3,9	2,8
Niger	602,8	107,3	105,2	108,1	108,9	108,1	-0,7	2,7	0,7
Sénégal	1 958,6	103,9	101,9	102,1	103,3	103,9	0,6	2,0	0,1
Togo	1 028,9	113,7	116,5	116,7	117,0	117,2	0,1	0,6	3,1
UEMOA	10 000,0	110,1	110,6	111,5	111,7	111,5	-0,2	0,8	1,2

Source : Commission de l'UEMOA et INS des Etats membres

(*) Les relevés des prix sont effectués dans la principale agglomération de chaque Etat membre.

Tableau 3 : Indices de nomenclatures secondaires

Libellé	Pondérations	Indices pour les mois de					Variations en % Depuis		
		oct-14	juil-15	août-15	sept-15	oct-15	1 mois	3 mois	12 mois
Indice général	10 000	113,7	117,0	117,2	116,2	115,7	-0,5	-1,2	1,8
Indice des " produits frais"	1670	112,8	128,0	128,57	124,1	121,5	-2,1	-5,0	7,7
Indice de l'énergie	835	134,4	131,3	130,57	130,9	130,5	-0,3	-0,6	-2,9
Indice hors énergie, Hors "produits frais"	7495	111,8	112,8	112,8	112,7	112,6	-0,1	-0,2	0,7
<i>Indice des produits importés</i>	3098	114,5	113,5	114,0	114,0	114,4	0,3	0,8	-0,1
<i>Indice des produits locaux</i>	6902	113,6	119,1	118,9	117,6	116,5	-0,9	-2,1	2,6
Indice du secteur primaire	1352	104,2	122,9	124,4	117,9	117,0	-0,7	-4,8	12,4
Indice du secteur secondaire	6110	116,1	117,8	117,5	117,3	116,5	-0,7	-1,0	0,4
Indice du secteur tertiaire (service)	2538	113,5	113,6	113,6	113,7	113,7	0,0	0,1	0,2
Indice des biens durables	842	107,5	107,9	108,0	107,5	107,6	0,0	-0,3	0,1
Indice des biens non durables	5663	116,6	122,4	122,4	120,8	119,7	-0,9	-2,2	2,7
Indice des biens semi-durables	957	104,8	106,1	106,2	106,2	106,3	0,0	0,2	1,4
Indice des Services	2538	113,5	113,6	113,6	113,7	113,7	0,0	0,1	0,2

Tableau 4 : Prix moyens au kg ou au litre de quelques produits essentiels à LOME

PRODUITS	Unités	Oct-14	Juil-15	Août-15	Sept-15	Oct-15
Maïs en grains crus	Kg	154	210	241	237	215
Mil	Kg	256	322	306	304	296
Riz importé en vrac	Kg	505	469	477	497	511
Viande de bœuf fraîche avec os	Kg	2083	2200	2166	2200	2150
Akpala congelé (Chinchard)	Kg	1388	1542	1559	1548	1504
Akpala fumé (Chinchard)	Kg	2133	2393	2254	2225	2063
Huile rouge de palme (Zomi)	L	867	758	808	908	866
Huile végétale locale industrielle	L	750	720	758	750	716
Tomate fraîche locale (Aklikonvi)	Kg	401	849	488	426	511
Tubercule d'igname de fufu	Kg	256	460	463	320	342
Gari	Kg	263	287	300	306	312
Haricot blanc	Kg	551	517	487	535	510
Haricot rouge	Kg	379	513	490	468	510
Charbon de bois	Kg	130	132	130	134	130
Essence super sans plomb	L	655	592	592	592	592
Gasoil	L	679	638	638	638	638
Gaz butane petite bouteille	6 Kg	3120	3120	3120	3120	3120
Gaz butane grande bouteille	12,5 kg	6500	6500	6500	6500	6500

Tableau 5 : Indices suivant les groupes de la NCOA-IHPC2

Libellé	Indices des mois de					Variation (%) depuis		
	oct-14	juil-15	août-15	sept-15	oct-15	1 mois	3 mois	12 mois
Produits alimentaires	107,3	118,5	119,9	116,2	114,3	-1,6	-3,6	6,5
Boissons non alcoolisées	117,6	115,3	115,6	116,5	120,2	3,1	4,2	2,2
Boissons alcoolisées	108,6	112,1	110,7	110,2	110,7	0,4	-1,3	1,9
Tabacs et stupefiants	118,8	122,3	128,0	125,6	125,9	0,2	2,9	5,9
Articles d'habillement	104,6	106,0	106,0	106,0	106,0	0,0	0,0	1,3
Chaussures	104,8	105,8	105,8	105,8	105,8	0,0	0,0	0,9
Loyers effectifs	115,7	118,0	118,9	118,9	118,9	0,0	0,8	2,7
Entretien et réparation des logements	107,4	108,5	108,5	108,9	109,2	0,3	0,6	1,7
Alimentation en eau et services divers lié au logement	99,2	99,3	99,3	99,3	99,3	0,0	0,0	0,1
Electricité, gaz et autres combustibles	136,4	138,1	136,9	137,9	136,8	-0,8	-0,9	0,3
Meubles, articles d'ameublement, tapis et autres revêtement	107,4	107,8	107,8	107,8	107,8	0,0	0,0	0,3
Articles de ménage en textiles	105,0	106,6	106,6	106,6	106,6	0,0	0,0	1,5
Appareils menagers	113,1	113,5	113,5	113,5	113,5	0,0	0,0	0,4
Verrerie, vaisselle et ustensiles de ménage	110,4	113,8	113,8	113,8	113,8	0,0	0,0	3,1
Outils et autre matériel pour la maison et le jardin	98,3	98,4	98,4	98,4	99,8	1,5	1,5	1,5
Biens et services liés à l'entretien courant du foyer	115,8	115,7	116,2	115,9	116,0	0,1	0,3	0,2
Produits, appareils et matériels médicaux	107,2	116,0	107,7	107,2	105,3	-1,8	-9,3	-1,8
Services ambulatoires	108,1	109,7	109,7	109,7	109,7	0,0	0,0	1,4
Services hospitaliers	79,9	80,2	80,2	80,2	80,2	0,0	0,0	0,4
Achat de véhicules	141,7	143,2	143,2	143,2	143,2	0,0	0,0	1,1
Dépenses d'utilisation des véhicules	125,8	118,2	118,2	117,7	118,0	0,3	-0,1	-6,2
Services de transport	119,0	117,3	117,3	117,3	117,3	0,0	0,0	-1,5
Services postaux	68,8	68,8	68,8	68,8	68,8	0,0	0,0	0,0
Matériel de téléphonie et de télécopie	68,6	68,0	68,0	68,0	68,0	0,0	0,0	-0,8
Services de téléphonie et de télécopie	105,0	105,0	104,7	105,0	105,0	0,0	0,0	0,0
Matériel audiovisuel, photographique et de traitement de l'image et du son	94,8	92,9	93,0	93,0	93,0	0,0	0,1	-2,0
Autres articles et matériel de loisirs, de jardinage et anim	104,9	105,8	105,8	105,8	105,8	0,0	0,0	0,9
Services récréatifs et culturels	98,9	99,0	99,0	99,0	99,0	0,0	0,0	0,1
Journaux, livres et articles de papeterie	102,0	102,1	102,1	102,3	102,3	0,0	0,3	0,3
Forfaits touristiques	129,1	129,1	140,4	145,3	145,3	0,0	12,6	12,6
Enseignement pré-élémentaire et primaire	123,8	123,8	123,8	123,8	123,8	0,0	0,0	0,0
Enseignement secondaire	122,0	122,0	122,0	122,0	123,4	1,1	1,1	1,1
Enseignement supérieur	99,8	99,8	99,8	99,8	99,8	0,0	0,0	0,0
Enseignement post-secondaire non supérieur et Enseignement non défini par niveau	108,4	108,5	108,5	108,5	108,5	0,0	0,0	0,1
Services de restauration	124,6	125,1	125,5	125,9	125,9	0,0	0,6	1,0
Services d'hébergement	105,8	107,2	107,2	107,2	107,2	0,0	0,0	1,4
Soins corporels	119,5	121,2	120,3	119,5	119,9	0,3	-1,1	0,3
Effets personnels n.c.a	103,4	103,5	103,6	103,6	103,6	0,0	0,1	0,2
Protection sociale et assurance	94,7	94,7	94,7	94,7	94,7	0,0	0,0	0,0
Services financiers	96,2	96,2	96,2	96,2	96,2	0,0	0,0	0,0
Autres services n.c.a	136,7	136,7	136,7	136,7	136,7	0,0	0,0	0,0

Pour tout renseignement complémentaire s'adresser à l'Institut National de la Statistique et des Études Économiques et Démographiques
 Division des Etudes de Prix et des Conditions de vie des Ménages
 BP : 118 Lomé
 Tél : 22 21 22 87/ 22 21 54 15

Cette publication est disponible sur le site de l'INSEED : www.stat-togo.org

²NCOA: Nomenclature de Consommation Ouest Africaine.