

**INDICE HARMONISE
DES PRIX A LA CONSOMMATION
(I.H.P.C.)
POUR LES PAYS MEMBRES DE L'U.E.M.O.A.
LOME –Novembre 2015**

"AVERTISSEMENT"

L'Institut National de la Statistique et des Études Économiques et Démographiques (INSEED) anciennement appelé Direction Générale de la Statistique et de la Comptabilité Nationale met à la disposition des utilisateurs, l'Indice Harmonisé des Prix à la Consommation (IHPC). Cet indice est harmonisé car il est le fruit d'une même méthodologie mise en place dans les huit pays membres de l'Union Économique et Monétaire Ouest Africaine (UEMOA) en 1996 et rénové en 2008.

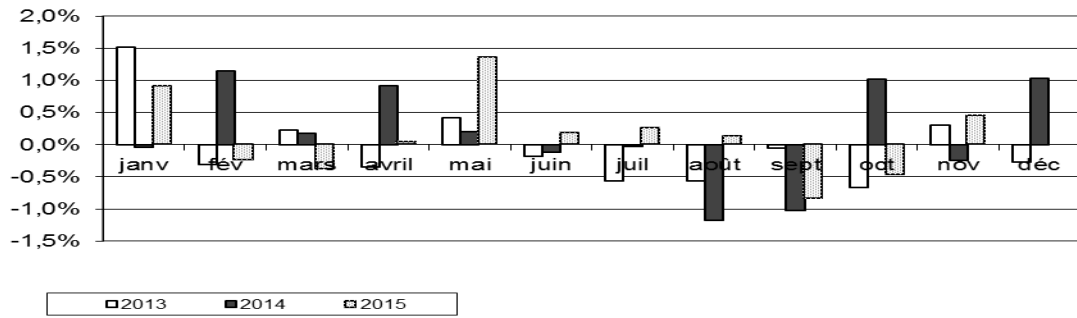
L'IHPC a pour population de référence l'ensemble des ménages africains de l'agglomération de Lomé. Le panier considéré comprend 647 variétés suivies dans 726 points de vente. 7870 relevés sont effectués chaque mois. La période de base de ce nouvel indice est l'année 2008. Les pondérations utilisées proviennent d'une enquête sur les dépenses des ménages réalisée sur 12 mois (mars 2008 à février 2009).

Une note méthodologique décrivant brièvement cet indice harmonisé et des informations supplémentaires sont disponibles auprès de l'INSEED.

Tableau 1: Indice Harmonisé des Prix à la Consommation - Novembre 2015
Base 100 2008

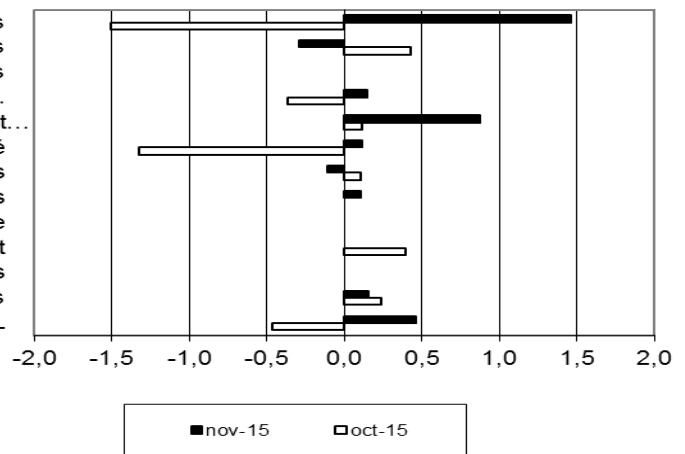
Libellés	Pondérations	Indices des mois de					Variations en % depuis		
		nov-14	août-15	sept-15	oct-15	nov-15	/1mois	/3mois	/12mois
INDICE GLOBAL	10000	113,4	117,2	116,2	115,7	116,2	0,5	-0,8	2,5
I Produits alimentaires et boissons non alcoolisées	2867	106,5	119,8	116,2	114,4	116,1	1,5	-3,0	9,1
Produits alimentaires	2779	106,2	119,9	116,2	114,3	116,1	1,6	-3,2	9,3
dont : <i>Pains et céréales</i>	792	92,9	109,8	109,6	106,6	106,6	0,0	-2,9	14,8
<i>Viande</i>	228	115,0	117,0	117,7	116,4	116,4	0,0	-0,6	1,2
<i>Poissons et fruits de mer</i>	562	120,8	136,1	132,6	127,1	127,1	0,0	-6,6	5,2
<i>Huiles et graisses</i>	213	96,5	92,8	95,3	91,9	91,9	0,0	-1,0	-4,8
<i>Légumes</i>	553	104,1	124,1	110,2	111,6	111,6	0,0	-10,1	7,3
<i>Tubercules et plantains</i>	155	85,1	143,9	108,3	113,2	117,2	3,5	-18,6	37,6
<i>Sel, épices, sauces et produits alimentaires n.d.a.</i>	181	111,2	125,3	126,5	128,4	128,0	-0,3	2,2	15,2
II Boissons alcoolisées, tabac et stupéfiants	83	110,8	112,2	111,5	112,0	111,6	-0,3	-0,5	0,7
III Articles d'habillement et chaussures	874	104,7	105,9	106,0	106,0	106,0	0,0	0,0	1,3
IV Logement, eau, électricité, gaz et autres combustibles	1064	122,3	122,4	123,0	122,5	122,7	0,1	0,2	0,4
V Meubles, articles de ménage et entretien courant du foyer	356	112,0	113,1	112,9	113,1	114,0	0,9	0,8	1,8
VI Santé	368	102,3	103,2	102,9	101,5	101,6	0,1	-1,5	-0,6
VII Transports	1230	123,7	120,2	120,0	120,2	120,0	-0,1	-0,1	-2,9
VIII Communications	609	100,5	100,2	100,4	100,4	100,5	0,1	0,3	0,0
IX Loisirs et culture	191	99,2	98,8	99,0	99,0	99,0	0,0	0,1	-0,2
X Enseignement	199	116,4	116,2	116,2	116,6	116,6	0,0	0,4	0,2
XI Restaurants et hôtels	1573	124,5	125,4	125,8	125,8	125,8	0,0	0,3	1,0
XII Biens et services divers	586	118,1	119,3	118,7	119,0	119,1	0,2	-0,1	0,9

Variation mensuelle de l'IHPC

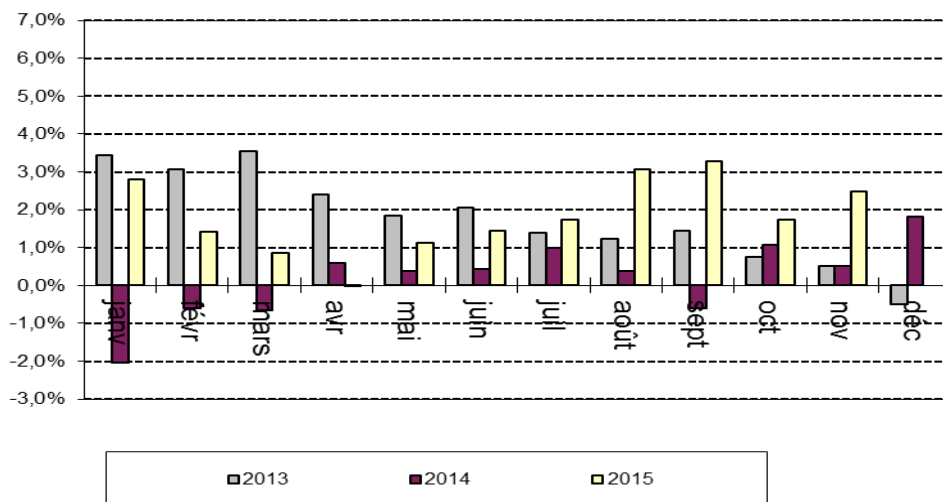


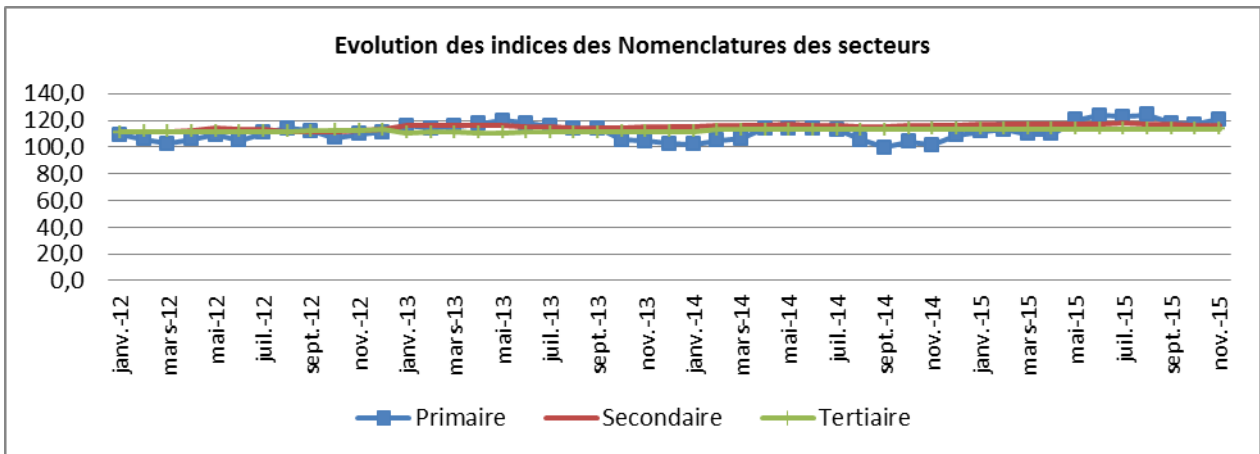
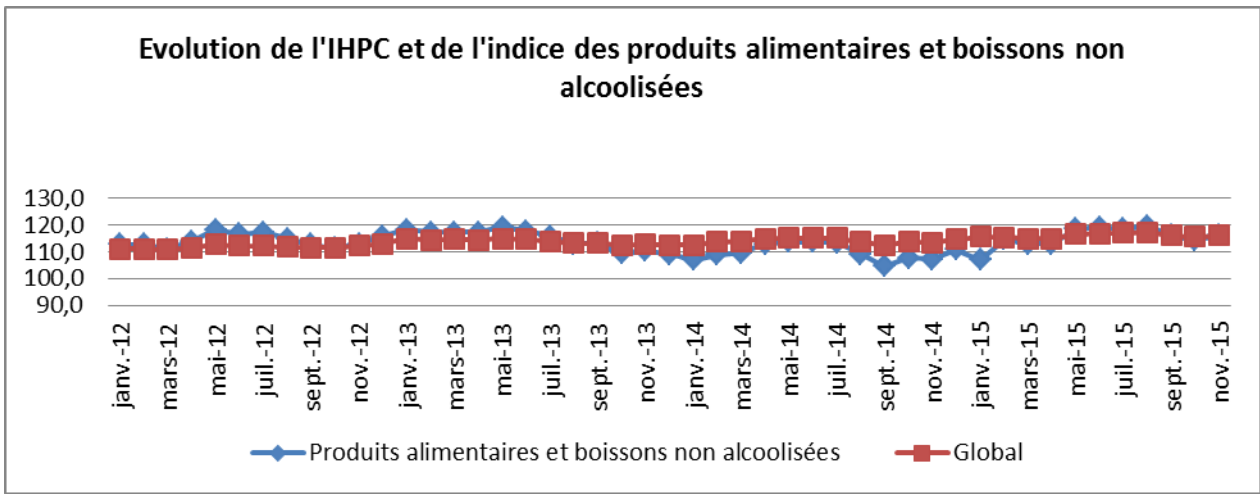
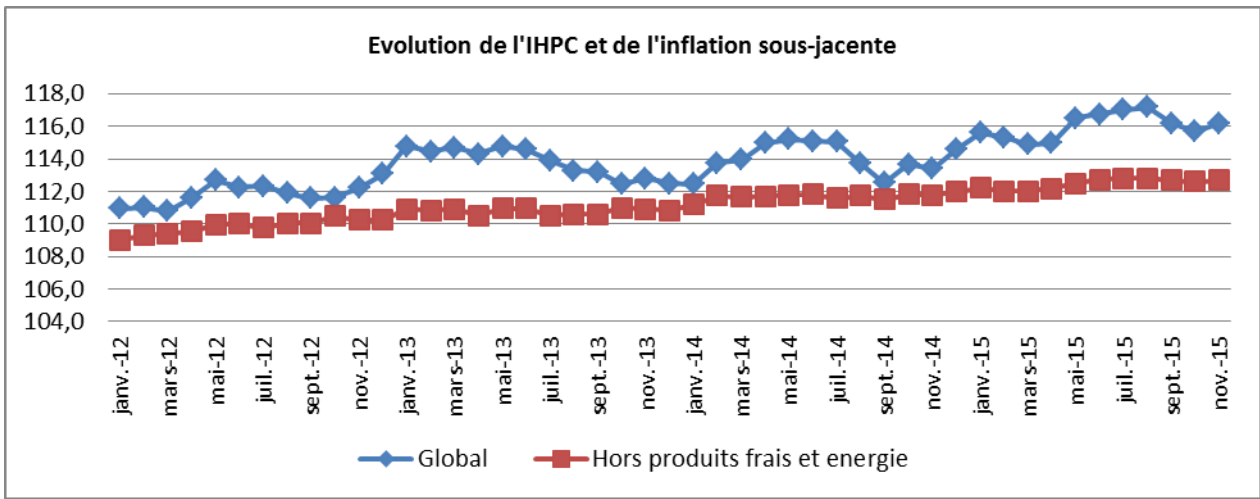
variation mensuelle de l'Indice des fonctions

Produits alimentaires et boissons non alcoolisées
 Boissons alcoolisées, tabac et stupéfiants
 Articles d'habillement et chaussures
 Logement, eau, électricité, gaz et aut. comb.
 Meubles, articles de ménage et entretien courant...
 Santé
 Transports
 Communications
 Loisirs et culture
 Enseignement
 Restaurants et hôtels
 Biens et services divers
 INDICE GLOBAL



Variations (en glissement) annuelles de l'IHPC (en %)





**INDICE HARMONISE
DES PRIX A LA CONSOMMATION A LOME
(I.H.P.C)
Novembre 2015**

I- EVOLUTION MENSUELLE

En novembre 2015, le niveau général des prix à la consommation a enregistré une hausse de 0,5% après une régression observée en septembre et octobre 2015. Cette hausse est due essentiellement à celle des prix des produits de la fonction de consommation «Produits alimentaires et boissons non alcoolisées» (+1,5%) et dans une moindre mesure à celle des prix des produits des fonctions de consommation « Meubles, articles de ménage et entretien courant du foyer » (+0,9%) ; « Logement, eau, gaz, électricité et autres combustibles » (+0,1%) et « Biens et services divers » (+0,2%).

Par ailleurs, les fonctions de consommation « Transports » et « Tabac et stupéfiants » ont connu une baisse, respectivement de 0,1% et 0,3%.

La hausse observée au niveau de la fonction de consommation «Produits alimentaires et boissons non alcoolisées» est imputable à celle des prix des postes tels que : «Légumes frais en fruits ou racine» (+33,7%) ; « Poissons et autres produits séchés ou fumés» (+1,4%) ; « Tubercules et plantain » (+3,5%) ; « Œufs »(+13,9%) ; « Légumes frais en feuilles» (+6,3%) ; « Volaille » (+3,4%) ; « Agrume » (+9,6%) ; « Autres matières grasses » (+10,4%) ; « Charcuterie et conserves, autres viandes et préparations à base de viande » (+4,3%) et « Pâtisseries, gâteaux, biscuits, viennoiseries » (+2,8%). Parallèlement, les postes « Céréales non transformées» (-2,7%) ; « Autres fruits frais » (-15,4%) ; « Huiles » (-1,8%) ; « Boissons non alcoolisées artisanales » (-11,7%) ; « Autres produits à base de tubercules et de plantain» (-2,4%) ; « Farines, semoules et gruaux » (-3,6%) et « Légumes secs et oléagineux » (-1,2%) et « Bœuf » (-0,9%) ont connu une baisse.

Concernant la fonction de consommation « Meubles, articles de ménage et entretien courant du foyer », c'est le poste Articles de ménage non durables (+1,6%) qui a influencé sa hausse.

En ce qui concerne les fonctions de consommation « Logement, eau, gaz, électricité et autres combustibles » et « Biens et services divers » leur hausse est déterminée respectivement par les postes « Combustibles solides et autres » (+1,2%) et « Appareils et articles pour soins corporels » (+2,6%).

Parmi les produits qui ont enregistré une hausse, on peut citer : «Tomates rondes (Pomme)» (+62,1%); « Oignon frais rond » (+99,5%) ; «Akpala fumé (Chinchard)» (+5,1%) ; «Arachide décortiquée crue» (+31,4%) ; «Igname» (+4,8%) ; «Œuf frais de poule de race» (+12,7%) ; «Gboman» (+14,1%) ; « Balai traditionnel à tige » (+36,1%) ; «Oranges locales» (+14,6%) ; «Chinchard frais (Akpala moumou)» (+2,5%) ; « Salade verte locale (Laitue) » (+21,1%) ; «Charbon de bois» (+1,2%) ; « Poulet congelé importé » (+4,2%) ; « Oeuf frais de poule traditionnel » (+30,8%) ; « Noix de palme (Décou) » (+14,4%) ; «Doèvi fumé (Anchois) » +1,3%) ; « Poisson salé fermenté (Lanhoinhoi) » (+4,6%) ; « Piment rouge frais » (+1,9%) ; « Ailes de poulet congelé » (+5,1%) ; « Cure dents » (+6,2%) ; « Akpan » (+20,6%) ; « Carottes » (+13,3%) ; « Poste téléphonique mobile bas de gamme » (+2,4%) ; «Riz local longs grains vendu au petit bol)» (+5,2%) ; « Viande de bœuf grillée (Tchitchinga) »(+20,9%) ; « Balais à brindilles de palmier » (+10,0%) ; « Herbe Zangara pour paludisme » (+2,8%) ; « Botokoin » (+9,2%) ; « Betterave » (+12,6%) ; « Coq vivant local » (+3,4%) ; «Manioc râpé (Agbélima) » (+2,2%) ; « Adémè » (0,9%) ; « Pain artisanal salé » (+2,5%) ; « Concombre » (+7,4%) ; « Ananas frais » (+2,5%) ; « Œuf cuit de poule de race » (+4,2%) ; « Serpillère » (+4,9%) ; « Tapioca petit grain » (+0,8%) ; «Citrons» ; « Tripes et abats de bœuf » (+4,9%) ; « Kéké » (+4,6%) ; « Beignet du haricot (Gawou) » (+6,1%) ; « Poulet local vivant » (+1,9%) et « Choux vert » (+12,3%).

Quant aux produits ayant enregistré une baisse, on peut citer : «Gombos frais» (-24,0%) ; «Maïs séché en grains crus vendu au grand bol » (-3,5%) ; « Riz importé longs grains vendu au petit bol » (-3,0) ; «Haricots blancs secs» (-9,1%) ; «Huile de palme traditionnelle (Zomi)» (-5,8%) ; «Bananes douces» (-11,3%) ; «Saloumon fumé» (-4,0%) ; «Manvi fumé (Hareng) » (-7,2%) ; « Gingembre frais » (-28,9%) ; « Jus de bissape » (-23,6%) ; « Riz importé brisé vendu au petit bol » (-1,2%) ; « Maïs en pâte (Mawoè) » (-9,1%) ; « Cossette de manioc » (-7,6%) ; « Essence super de rue » (-2,9%) ; « Crabes frais (aglinvi moumou) » (-5,7%) ; « Pain en baguette » (-3,3 %) ; « Farine de manioc (Gari) » (-3,9%) ; « Sardinelles fumées (Adiadoè) » (-1,0%) ; « Haricots rouges secs » (-4,0%) ; « Pomme fruit » (-9,6%) ; « Ablo » (-9,5%) ; « Viande de bœuf sans os au kg » (-1,5%) ; « Mangue greffée » (-20,2%) ; « Sucre raffiné en poudre » (-2,5%) ; « Viande de bœuf avec os au kg » (-0,8%) ; « Aubergine locale » (-5,6%) ; « Carpe frite à l'huile rouge » (-5,3%) et « Essence mélange de rue » (-2,7%).

Calculé hors produits alimentaires, le niveau général des prix a connu une hausse de 0,1% contre une baisse de 0,1% le mois précédent. L'inflation sous – jacente (variation mensuelle de l'indice "hors énergie, hors produits frais") a connu une hausse de 0,1% contre une baisse de 0,1% le mois précédent. Le niveau des prix des produits frais a enregistré une hausse de 2,2 %. Celui des produits énergétiques s'est stabilisé. Au regard de la provenance, les prix des produits locaux ont augmenté de 0,8%. En revanche, ceux des produits importés ont subi une régression de 0,2%. Du point de vue de la classification sectorielle, les prix des produits des secteurs primaire et secondaire ont augmenté respectivement de 3,2% et 0,2%. Pour ce qui est de la durabilité, on note une hausse des prix de 0,8% des produits non durables et de 0,3% des produits semi durables.

II- EVOLUTIONS TRIMESTRIELLE ET ANNUELLE

Le niveau des prix du mois de novembre 2015, comparé à celui du mois de août 2015 (évolution trimestrielle) a connu une baisse de 0,8% sous l'influence de la baisse des prix des produits des fonctions de consommation «Produits alimentaires et boissons non alcoolisées» (-3,0%) et dans une moindre mesure à celle des fonctions de consommation « Santé » (-1,5%), « Transport » (-0,1%) ; et «Biens et services divers» (-0,1%). On note par contre une hausse des prix des fonctions de consommation « Restaurants et Hôtels » (+0,3%) ; «Meubles, articles de ménage et entretien courant du foyer » (+0,8%) et « Logement, eau, gaz, électricité et autres combustibles » (+0,2%).

S'agissant des nomenclatures suivant les secteurs de production, cette variation trimestrielle est particulièrement tirée par la baisse des prix des produits des secteurs primaire (-2,9%) et secondaire (-0,7%). Suivant la durabilité, cette baisse est surtout portée par les produits non durables (-1,4%). Concernant la provenance, la régression de l'indice est surtout marquée par celle des prix des produits locaux (-1,2%).

Par rapport à novembre 2014 (glissement annuel), le niveau général des prix a connu une progression sensible (+2,5%) due surtout à la hausse des prix des produits de la fonction «Produits alimentaires et boissons non alcoolisées» (+9,1%). L'effet conjugué de la hausse des prix des produits des fonctions de consommation «Restaurants et Hôtels » (+1,0%) ; «Articles d'habillement et chaussures» (+1,3%) ; «Meubles, articles de ménage et entretien courant du foyer » (+1,8%) ; « Biens et services divers » (+0,9%) et « Logement, eau, gaz, électricité et autres combustibles » (+0,4%) a aussi contribué à la progression de l'indice. Par contre, les prix des produits des fonctions de consommation «Transports» et « Santé » ont chuté respectivement de 2,9% et 0,6%. En ce qui concerne les nomenclatures secondaires, les prix des produits frais ont connu une flambée (+12,3%) et ceux des produits de l'énergie ont baissé de 3,7%. Au regard de la provenance, ce niveau s'explique par la hausse des prix des produits locaux (+3,9%). Par contre, les prix des produits importés ont connu une baisse de 0,3%. Quant à la durabilité, les prix des produits non durables et semi durables ont enregistré respectivement une hausse de 4,1% et 1,7%. Pour ce qui est des secteurs de production, la hausse du niveau général dépend essentiellement de l'évolution très remarquable des prix des produits du secteur primaire (+18,8%).

Le taux d'inflation calculé sur la base des indices moyens des douze derniers mois, s'est établi à 1,8% contre 1,6% en octobre et en septembre 2015. En août 2015, ce taux était de 0,6% dans la zone UEMOA contre 0,4% en juillet 2015.

Tableau 2 : Évolution des prix à la consommation dans les pays de l'UEMOA (Base 2008 = 100) (*)

Pays	pondérations	Indices pour les mois de					Variations (en %) depuis		
		août-14	mai-15	juin-15	juil-15	août-15	1 mois	3 mois	12 mois
Bénin	807,3	111,4	115,2	115,0	113,4	111,5	-1,6	-3,1	0,2
Burkina	849,0	108,1	107,3	110,6	109,9	109,3	-0,5	1,9	1,1
Côte d'Ivoire	3 796,9	112,5	113,9	114,4	114,2	113,9	-0,3	0,0	1,2
Guinée-Bissau	216,6	107,2	106,1	107,1	108,3	110,0	1,5	3,6	2,6
Mali	740,0	114,1	112,9	115,3	117,6	117,3	-0,2	3,9	2,8
Niger	602,8	107,3	105,2	108,1	108,9	108,1	-0,7	2,7	0,7
Sénégal	1 958,6	103,9	101,9	102,1	103,3	103,9	0,6	2,0	0,1
Togo	1 028,9	113,7	116,5	116,7	117,0	117,2	0,1	0,6	3,1
UEMOA	10 000,0	110,1	110,6	111,5	111,7	111,5	-0,2	0,8	1,2

Source : Commission de l'UEMOA et INS des Etats membres

(*) Les relevés des prix sont effectués dans la principale agglomération de chaque Etat membre.

Tableau 3 : Indices de nomenclatures secondaires

Libellé	Pondérations	Indices pour les mois de					Variations en % Depuis		
		nov-14	août-15	sept-15	oct-15	nov-15	1 mois	3 mois	12 mois
Indice général	10 000	113,4	117,2	116,2	115,7	116,2	0,5	-0,8	2,5
Indice des " produits frais"	1670	110,6	128,6	124,1	121,5	124,2	2,2	-3,4	12,3
Indice de l'énergie	835	135,5	130,6	130,9	130,5	130,5	0,0	-0,1	-3,7
Indice hors énergie, Hors "produits frais"	7495	111,8	112,8	112,7	112,6	112,7	0,1	-0,1	0,8
<i>Indice des produits importés</i>	3098	114,5	114,0	114,0	114,4	114,1	-0,2	0,1	-0,3
<i>Indice des produits locaux</i>	6902	113,1	118,9	117,6	116,5	117,5	0,8	-1,2	3,9
Indice du secteur primaire	1352	101,7	124,4	117,9	117,0	120,8	3,2	-2,9	18,8
Indice du secteur secondaire	6110	115,9	117,5	117,3	116,5	116,7	0,2	-0,7	0,7
Indice du secteur tertiaire (service)	2538	113,5	113,6	113,7	113,7	113,7	0,0	0,1	0,2
Indice des biens durables	842	107,5	108,0	107,5	107,6	107,7	0,1	-0,3	0,2
Indice des biens non durables	5663	115,9	122,4	120,8	119,7	120,7	0,8	-1,4	4,1
Indice des biens semi-durables	957	104,9	106,2	106,2	106,3	106,6	0,3	0,4	1,7
Indice des Services	2538	113,5	113,6	113,7	113,7	113,7	0,0	0,1	0,2

Tableau 4 : Prix moyens au kg ou au litre de quelques produits essentiels à LOME

PRODUITS	Unités	Nov-14	Août-15	Sept-15	Oct-15	Nov-15
Maïs en grains crus	Kg	151	241	237	215	207
Mil	Kg	259	306	304	296	272
Riz importé en vrac	Kg	517	477	497	511	495
Viande de bœuf fraîche avec os	Kg	2100	2166	2200	2150	2133
Akpala congelé (Chinchard)	Kg	1321	1559	1548	1504	1537
Akpala fumé (Chinchard)	Kg	2009	2254	2225	2063	2170
Huile rouge de palme (Zomi)	L	908	808	908	866	816
Huile végétale locale industrielle	L	767	758	750	716	716
Tomate fraîche locale (Aklikonvi)	Kg	465	488	426	511	826
Tubercule d'igname de fufu	Kg	243	463	320	342	358
Gari	Kg	299	300	306	312	298
Haricot blanc	Kg	440	487	535	510	469
Haricot rouge	Kg	390	490	468	510	487
Charbon de bois	Kg	138	130	134	130	131
Essence super sans plomb	L	655	592	592	592	592
Gasoil	L	679	638	638	638	638
Gaz butane petite bouteille	6 Kg	3120	3120	3120	3120	3120
Gaz butane grande bouteille	12,5 kg	6500	6500	6500	6500	6500

Tableau 5 : Indices suivant les groupes de la NCOA-IHPC1

Libellé	Indices des mois de					Variation (%) depuis		
	nov-14	août-15	sept-15	oct-15	nov-15	1 mois	3 mois	12 mois
Produits alimentaires	106,2	119,9	116,2	114,3	116,1	1,6	-3,2	9,3
Boissons non alcoolisées	114,5	115,6	116,5	120,2	117,4	-2,3	1,6	2,6
Boissons alcoolisées	110,5	110,7	110,2	110,7	110,7	0,0	0,0	0,2
Tabacs et stupefiants	114,3	128,0	125,6	125,9	121,5	-3,5	-5,1	6,4
Articles d'habillement	104,6	106,0	106,0	106,0	106,0	0,0	0,0	1,3
Chaussures	104,8	105,8	105,8	105,8	105,8	0,0	0,0	0,9
Loyers effectifs	115,7	118,9	118,9	118,9	118,9	0,0	0,0	2,7
Entretien et réparation des logements	107,4	108,5	108,9	109,2	109,2	0,0	0,6	1,7
Alimentation en eau et services divers lié au logement	99,2	99,3	99,3	99,3	99,3	0,0	0,0	0,1
Electricité, gaz et autres combustibles	138,4	136,9	137,9	136,8	137,2	0,3	0,2	-0,9
Meubles, articles d'ameublement, tapis et autres revêtement	107,6	107,8	107,8	107,8	107,8	0,0	0,0	0,2
Articles de ménage en textiles	105,0	106,6	106,6	106,6	106,6	0,0	0,0	1,5
Appareils ménagers	113,1	113,5	113,5	113,5	113,5	0,0	0,0	0,4
Verrerie, vaisselle et ustensiles de ménage	110,4	113,8	113,8	113,8	113,7	-0,1	-0,1	2,9
Outils et autre matériel pour la maison et le jardin	98,1	98,4	98,4	99,8	99,8	0,0	1,5	1,8
Biens et services liés à l'entretien courant du foyer	115,4	116,2	115,9	116,0	117,8	1,5	1,4	2,1
Produits, appareils et matériels médicaux	106,7	107,7	107,2	105,3	105,5	0,2	-2,1	-1,1
Services ambulatoires	108,3	109,7	109,7	109,7	109,7	0,0	0,0	1,3
Services hospitaliers	79,9	80,2	80,2	80,2	80,2	0,0	0,0	0,4
Achat de véhicules	141,7	143,2	143,2	143,2	143,2	0,0	0,0	1,1
Dépenses d'utilisation des véhicules	125,7	118,2	117,7	118,0	117,7	-0,3	-0,4	-6,4
Services de transport	119,0	117,3	117,3	117,3	117,3	0,0	0,0	-1,5
Services postaux	68,8	68,8	68,8	68,8	68,8	0,0	0,0	0,0
Matériel de téléphonie et de télécopie	68,6	68,0	68,0	68,0	69,1	1,5	1,5	0,6
Services de téléphonie et de télécopie	105,0	104,7	105,0	105,0	105,0	0,0	0,2	0,0
Matériel audiovisuel, photographique et de traitement de l'image et du son	94,8	93,0	93,0	93,0	93,0	0,0	0,0	-1,9
Autres articles et matériel de loisirs, de jardinage et anim	104,9	105,8	105,8	105,8	105,8	0,0	0,0	0,9
Services récréatifs et culturels	98,9	99,0	99,0	99,0	99,0	0,0	0,0	0,1
Journaux, livres et articles de papeterie	102,0	102,1	102,3	102,3	102,3	0,0	0,3	0,3
Forfaits touristiques	129,1	140,4	145,3	145,3	145,3	0,0	3,5	12,6
Enseignement pré-élémentaire et primaire	123,8	123,8	123,8	123,8	123,8	0,0	0,0	0,0
Enseignement secondaire	122,7	122,0	122,0	123,4	123,4	0,0	1,1	0,6
Enseignement supérieur	99,8	99,8	99,8	99,8	99,8	0,0	0,0	0,0
Enseignement post-secondaire non supérieur et Enseignement non défini par niveau	108,4	108,5	108,5	108,5	108,5	0,0	0,0	0,1
Services de restauration	124,6	125,5	125,9	125,9	125,9	0,0	0,3	1,0
Services d'hébergement	105,8	107,2	107,2	107,2	107,2	0,0	0,0	1,4
Soins corporels	118,7	120,3	119,5	119,9	120,1	0,2	-0,1	1,3
Effets personnels n.c.a	103,4	103,6	103,6	103,6	103,6	0,0	0,0	0,2
Protection sociale et assurance	94,7	94,7	94,7	94,7	94,7	0,0	0,0	0,0
Services financiers	96,2	96,2	96,2	96,2	96,2	0,0	0,0	0,0
Autres services n.c.a	136,7	136,7	136,7	136,7	136,7	0,0	0,0	0,0

Pour tout renseignement complémentaire s'adresser à l'Institut National de la Statistique et des Études Économiques et Démographiques
 Division des Etudes de Prix et des Conditions de vie des Ménages
 BP : 118 Lomé
 Tél : 22 21 22 87/ 22 21 54 15

Cette publication est disponible sur le site de l'INSEED : www.stat-togo.org