

REPUBLIQUE TOGOLAISE

MINISTERE DE LA PLANIFICATION DU DEVELOPPEMENT
INSTITUT NATIONAL DE LA STATISTIQUE ET DES ETUDES ECONOMIQUES ET DEMOGRAPHIQUES

**INDICE HARMONISE
 DES PRIX A LA CONSOMMATION
 (I.H.P.C.)
 POUR LES PAYS MEMBRES DE L'U.E.M.O.A.
 LOME –Mars 2016**

"AVERTISSEMENT"

L'Institut National de la Statistique et des Études Économiques et Démographiques (INSEED) anciennement appelé Direction Générale de la Statistique et de la Comptabilité Nationale met à la disposition des utilisateurs, l'Indice Harmonisé des Prix à la Consommation (IHPC). Cet indice est harmonisé car il est le fruit d'une même méthodologie mise en place dans les huit pays membres de l'Union Économique et Monétaire Ouest Africaine (UEMOA) en 1996 et rénové en 2008.

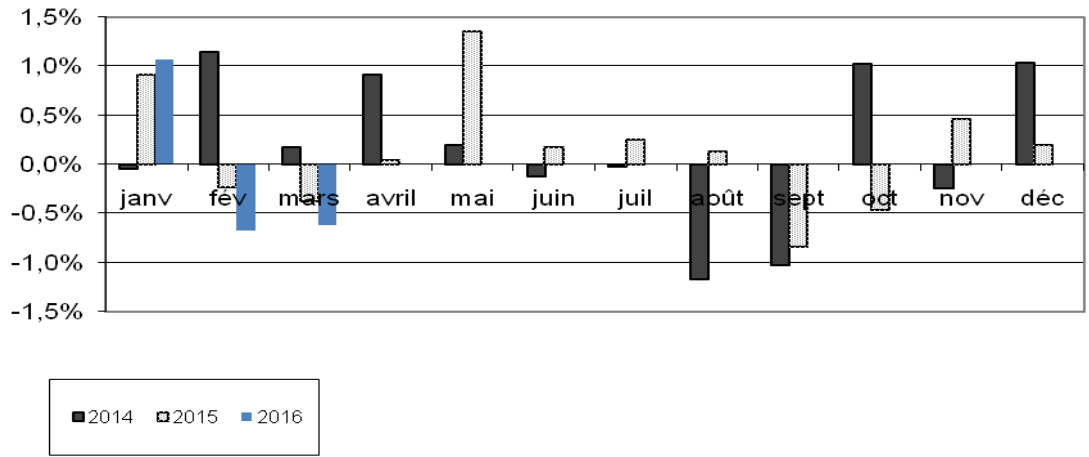
L'IHPC a pour population de référence l'ensemble des ménages africains de l'agglomération de Lomé. Le panier considéré comprend 647 variétés suivies dans 726 points de vente. 7870 relevés sont effectués chaque mois. La période de base de ce nouvel indice est l'année 2008. Les pondérations utilisées proviennent d'une enquête sur les dépenses des ménages réalisée sur 12 mois (mars 2008 à février 2009).

Une note méthodologique décrivant brièvement cet indice harmonisé et des informations supplémentaires sont disponibles auprès de l'INSEED.

Tableau 1: Indice Harmonisé des Prix à la Consommation - mars 2016
 Base 100 2008

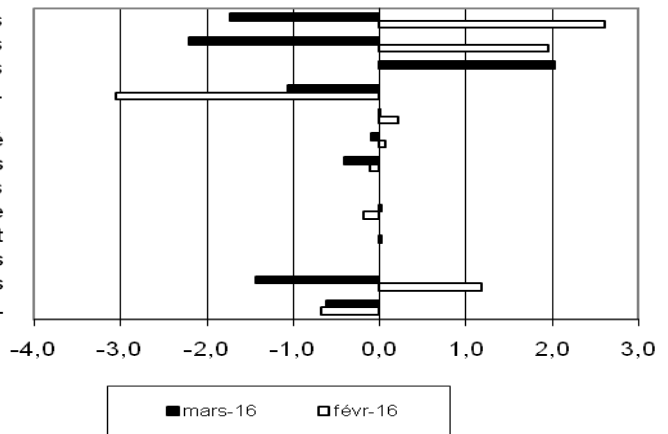
Libellés	Pondérations	Indices des mois de					Variations en % depuis		
		mars-15	déc-15	janv-16	févr-16	mars-16	/1mois	/3mois	/12mois
INDICE GLOBAL	10000	114,9	116,4	117,7	116,9	116,2	-0,6	-0,2	1,1
I Produits alimentaires et boissons non alcoolisées	2867	113,0	117,6	120,7	119,0	117,0	-1,7	-0,5	3,5
Produits alimentaires	2779	112,8	117,6	120,7	119,0	116,8	-1,9	-0,7	3,6
dont : <i>Pains et céréales</i>	792	93,9	101,4	104,3	104,0	104,0	0,0	2,6	10,8
<i>Viande</i>	228	114,1	115,5	119,4	118,0	118,1	0,1	2,2	3,5
<i>Poissons et fruits de mer</i>	562	135,7	139,0	135,1	137,8	132,2	-4,1	-4,9	-2,6
<i>Huiles et graisses</i>	213	94,1	91,7	98,9	94,1	93,6	-0,6	2,0	-0,5
<i>Légumes</i>	553	111,1	126,6	136,6	126,8	120,8	-4,8	-4,6	8,7
<i>Tubercules et plantains</i>	155	97,6	114,5	136,9	112,2	126,4	12,6	10,4	29,5
<i>Sel, épices, sauces et produits alimentaires n.d.a.</i>	181	133,1	126,2	125,3	128,6	126,0	-2,0	-0,2	-5,3
II Boissons alcoolisées, tabac et stupéfiants	83	107,6	112,1	113,2	115,5	112,9	-2,2	0,7	5,0
III Articles d'habillement et chaussures	874	105,3	106,2	106,0	106,0	108,2	2,0	1,8	2,7
IV Logement, eau, électricité, gaz et autres combustibles	1064	122,7	121,5	126,3	122,4	121,1	-1,1	-0,3	-1,3
V Meubles, articles de ménage et entretien courant du foyer	356	112,1	113,1	112,9	113,1	113,1	0,0	0,0	1,0
VI Santé	368	104,3	101,3	103,0	103,1	103,0	-0,1	1,7	-1,2
VII Transports	1230	119,3	119,6	117,0	116,9	116,4	-0,4	-2,7	-2,5
VIII Communications	609	100,4	100,5	100,5	100,5	100,5	0,0	0,0	0,1
IX Loisirs et culture	191	98,7	98,9	99,1	98,9	98,9	0,0	0,0	0,2
X Enseignement	199	116,2	116,6	116,6	116,7	116,7	0,0	0,0	0,4
XI Restaurants et hôtels	1573	124,4	125,8	126,1	126,1	126,1	0,0	0,3	1,3
XII Biens et services divers	586	118,9	119,2	120,5	121,9	120,2	-1,4	0,8	1,0

Variation mensuelle de l'IHPC

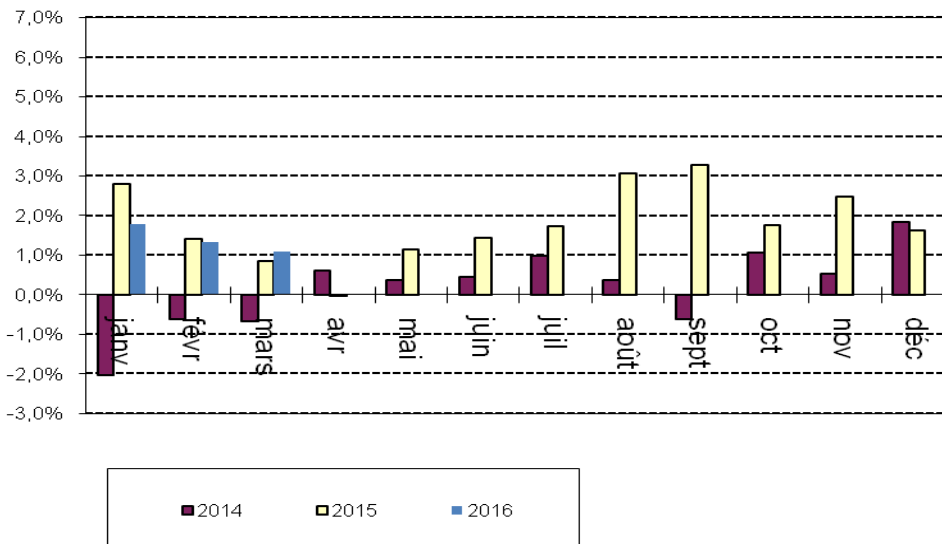


variation mensuelle de l'Indice des fonctions

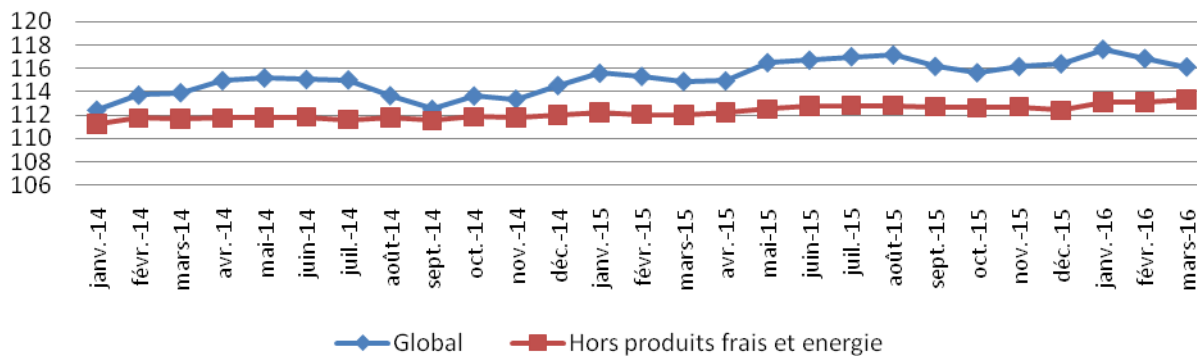
- Produits alimentaires et boissons non alcoolisées
- Boissons alcoolisées, tabac et stupéfiants
- Articles d'habillement et chaussures
- Logement, eau, électricité, gaz et aut. comb.
- Meubles, articles de ménage et entretien courant
- Santé
- Transports
- Communications
- Loisirs et culture
- Enseignement
- Restaurants et hôtels
- Biens et services divers
- INDICE GLOBAL



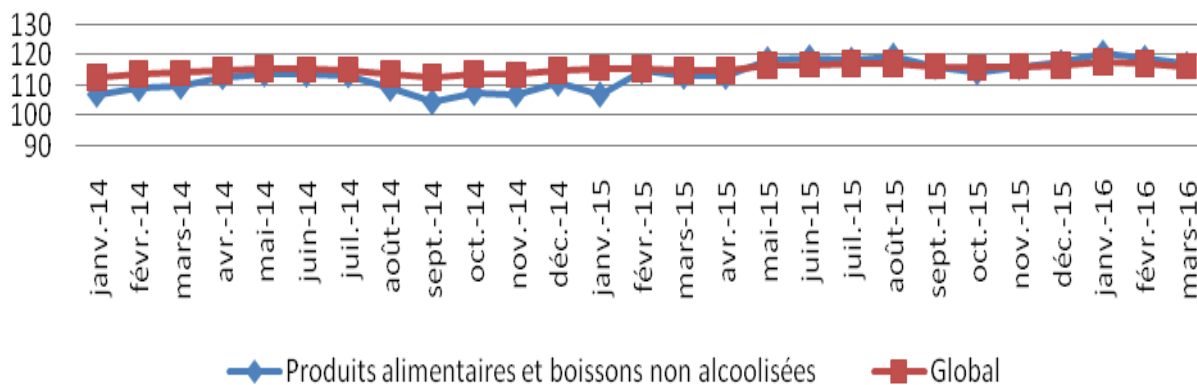
Variations (en glissement) annuelles de l'IHPC (en %)



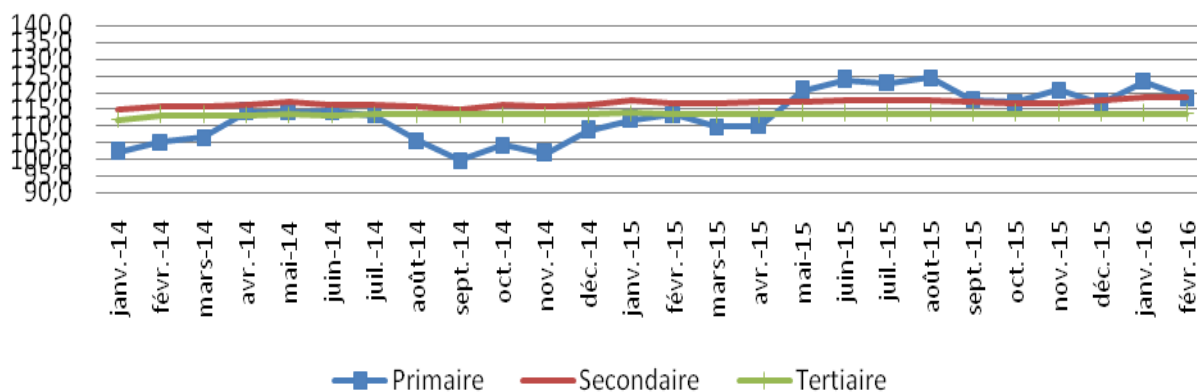
Evolution de l'IHPC et de l'inflation sous-jacente



Evolution de l'IHPC et de l'indice des produits alimentaires et boissons non alcoolisées



Evolution des indices des Nomenclatures des secteurs



**INDICE HARMONISE
DES PRIX A LA CONSOMMATION A LOME
(I.H.P.C)
Mars 2016**

EVOLUTION MENSUELLE

En mars 2016, le niveau général des prix à la consommation a maintenu sa tendance baissière après celle observée le mois précédent. Cette baisse est de 0,6% contre 0,7% le mois précédent. La baisse est due essentiellement au recul des prix des produits des fonctions de consommation « Produits alimentaires et boissons non alcoolisées » (-1,7%), « Logement, eau, gaz, électricité et autres combustibles » (-1,1%); « Biens et services divers » (-1,4%); « Transports » (-0,4%) et dans une moindre mesure aux fonctions de consommation « Boissons alcoolisées, tabac et stupéfiants » (-2,2%) et « Santé » (-0,1%). Parallèlement les prix des produits de la fonction de consommation « Articles d'habillement et chaussures » (+2,0%) ont enregistré une hausse.

La baisse observée au niveau de la fonction de consommation « Produits alimentaires et boissons non alcoolisées » est imputable à celle des prix des postes tels que : « Légumes frais en feuilles » (-30,1%); « Poissons et autres produits séchés ou fumés » (-6,4%); « Légumes frais en fruits ou racine » (-10,3%); « Sel, épices, sauces et produits alimentaires n.d.a¹ » (-2,0%); « Céréales non transformées » (-0,3%); « Autres produits frais de mer ou de fleuve » (-4,4%); « Huiles » (-0,5%); « Pains » (-1,1%); « Fruits secs et noix » (-7,0%); « Autres fruits frais » (-0,9%); « Pâtisseries, gâteaux, biscuits, viennoiseries » (-1,6%); « Lait » (-0,3%); « Autres matières grasses » (-1,8%) et « Volaille » (-0,1%). Dans le même temps, les postes, « Tubercules et plantain »; « Poissons frais »; « Agrumes »; « Légumes secs et oléagineux » et « Sucre » ont enregistré respectivement une hausse de 12,6%; 10,1%; 22,3%; 0,8% et 1,1%.

Concernant la fonction de consommation « Logement, eau, gaz, électricité et autres combustibles », la baisse est liée principalement aux postes « Combustibles solides et autres » (-7,3%) et « Combustibles liquides » (-1,6%).

S'agissant de la fonction de consommation « Transport », sa diminution est portée par les postes « Carburant et lubrifiant » (-0,4%) et « Transport aériens de passagers » (-0,2%). En effet, le 24 mars 2016, les autorités togolaises ont procédé à une réduction du prix des produits pétroliers.

Pour la fonction de consommation « Boissons alcoolisées, tabac et stupéfiants » son recul est déterminé par les postes « Vin et boissons fermentées » (-10,6%) et « Tabac et stupéfiants » (-4,2%).

Parlant des fonctions de consommation « Biens et services divers » et « Santé » leur baisse est influencée respectivement par les postes « Appareils et articles pour soins corporels » (-19,2%) et « Médicaments traditionnels » (-0,6%).

Parmi les produits qui ont enregistré une baisse, on peut citer : « Adémè » (-44,5%); « Akpala fumé (Chinchard) » (-8,9%); « Tomates rondes (Pomme) » (-26,8%); « Charbon de bois » (-7,7%); « Cure dents » (-35,0%); « Piment rouge frais » (-11,5%); « Gboman » (-27,8%); « Manvi fumé (Hareng) » (-16,0%); « Oignon frais rond » (-18,2%); « Doèvi fumé (Anchois) » (-4,3%); « Maïs séché en grains crus vendu au grand bol » (-1,5%); « Mélange 2 temps » (-3,3%); « Concombre » (-31,0%); « Huile végétale (Nioto) » (-1,7%); « Saloumon fumé » (-3,2%); « Tchoukoutou local artisanal » (-16,2%); « Oeuf frais de poule de race » (-6,0%); « Carpe frite à l'huile rouge » (-14,9%); « Poisson salé fermenté (Lanhoinhoin) » (-4,6%); « Crabes frais (aglinvi moumou) » (-7,7%); « Pain en baguette » (-5,1%); « Essence 'SUPER' dans les stations-services administrés » (-1,1%); « Pomme fruit » (-14,1%); « Tapioca petit grain » (-5,1%); « Pétrole lampant vendu en vrac » (-1,6%); « Sardinelles fumées (Adiadoè) » (-0,8%); « Gas-oil ordinaire dans les stations-services administrés » (-0,9%); « Doèvi fumé (Anchois) » (-9,9%); « Cossette de manioc » (-4,9%); « Ananas frais » (-5,7%); « Poulet vivant de chair » (-5,7%); « Feuille de haricot » (-19,6%); « Ailes de poulet congelé » (-2,3%); « Ail frais » (-12,6%); « Haricots rouges secs » (-2,4%); « Noix de Coco sec » (-7,8%); « Pétrole lampant à la pompe » (-1,5%); « Pain artisanal sucré » (-1,7%); « Croissant sans beurre » (-12,6%); « Cola fraîche » (-12,3%); « Drap de lit en coton (2 Places) » (-1,9%); « Riz local longs grains vendu au petit bol » (-2,5%); « Doèvi frit » (-5,4%); « Herbe Zangara pour paludisme » (-1,3%); « Essence super de rue » (-0,8%); « Sel de cuisine gros cristaux » (-1,8%); « Carottes » (-5,2%); « Lait concentré non sucré en boîte (PEAK) » (-0,7%); « Balais à brindilles de palmier » (-3,3%); « Akpan » (-2,8%); « Arachide décortiquée crue » (-0,6%); « Essence mélange de rue » (-0,7%); « Pâte d'arachide » (-4,8%) et « Piment rouge sec en poudre » (-3,%).

Quant aux produits ayant enregistré une hausse, on peut citer : « Gombos frais » (+20,7%); « Igname » (+12,9%); « Farine de manioc (Gari) » (+27,5%); « Oranges locales » (+29,2%); « Tissus polyester » (+7,0%); « Salade verte locale (Laitue) » (+32,2%); « Aubergine locale » (+33,5%); « Chinchard frais (Akpala moumou) » (+5,1%); « Œuf cuit de poule de race » (+66,7%); « Piment vert (Gboyébessé) » (+14,9%); « Tissu synthétique kaki importé » (+8,4%); « Bananes douces » (+9,9%); « Manioc frais (Agbéli) » (+16,4%); « Maïs en pâte (Mawoè) » (+13,0%); « Banane plantain mûre » (+16,3%); « Jus de bissape » (+31,9%); « Riz importé longs grains vendu au petit bol » (+1,2%); « Jeans Pantalon- Imitation de marque pour homme » (+3,8%); « Soutien-gorge » (+8,9%); « Chemise adulte de soirée » (+5,8%); « Riz importé brisé vendu au petit bol » (+1,0%); « Haricots blancs secs » (+3,1%); « Pain artisanal salé » (+9,4%); « Huile de palme traditionnelle (Zomi) » (+1,7%); « Ablo » (+11,4%); « Manioc râpé (Agbélina) » (+3,6%); « Jeans Pantalon- Imitation de marque pour femme » (+3,8%); « Viande de boeuf avec os au kg » (+0,8%); « Gingembre frais » (+11,6%); « Poulet congelé importé » (+1,5%); « Chaussure plastique pour homme » (+4,9%); « Sucre raffiné en poudre » (+2,1%); « Robe fillette » (+5,8%); « Pintade locale vivante » (+10,9%); « Chips » (+7,7%); « Crevettes fraîches (Bolou moumou) » (+8,8%); « Piment rouge sec » (+7,4%).

Calculé hors produits alimentaires, le niveau général des prix a connu une régression de 0,2% contre une baisse de 0,4% le mois précédent. L'inflation sous-jacente (variation mensuelle de l'indice "hors énergie, hors produits frais") a progressé de 0,2% contre une stabilité le mois précédent. Le niveau des prix des produits frais a enregistré une baisse de 2,1%, celui des produits énergétiques a diminué de 1,9% en relation avec la baisse des prix des produits pétroliers. Au regard de la provenance, les prix des produits locaux ont subi un recul de 0,8%. En revanche, ceux des produits importés ont progressé de 0,4%. Du point de vue de la classification sectorielle, les prix des produits du secteur primaire ont augmenté de 1,9% et ceux du secteur secondaire ont diminué de 1,2%. Pour ce qui est de la durabilité, on note une baisse de 1,1% des prix des produits non durables et une augmentation de 1,8% des prix des produits semi durables.

EVOLUTIONS TRIMESTRIELLE ET ANNUELLE

Le niveau des prix du mois de mars 2016, comparé à celui du mois de décembre 2015 (évolution trimestrielle) a connu une baisse de 0,2% sous l'influence de la baisse des prix des produits des fonctions de consommation « Transports » (-2,7%); « Produits alimentaires et boissons non alcoolisées » (-0,5%) et « Logement, eau, gaz, électricité et autres combustibles » (-0,3%). Par contre les prix des produits des fonctions de consommation « Articles d'habillement et chaussures » (+1,8%); « Santé » (+1,7%); « Biens et services » (+0,8%); « Restaurants et Hôtels » (+0,3%) ont connu une progression.

S'agissant des nomenclatures et suivant l'état, cette régression est expliquée par la baisse des prix des produits de l'énergie (-3,8%). Pour ce qui est des secteurs de production, cette variation trimestrielle est particulièrement influencée par la baisse des prix des produits du secteur secondaire (-0,3%). En revanche les prix des produits du secteur primaire ont enregistré une hausse de 3,4%. Suivant la durabilité, cette baisse est portée par les prix des services (-0,1%) alors que les prix des produits semi durables et les produits durables ont augmenté respectivement de 1,6% et de 0,5%. Concernant la provenance, le recul de l'indice est marqué par la baisse des prix des produits importés (-0,5%) pendant que ceux des produits locaux ont connu une croissance de 0,5%.

Par rapport à mars 2015 (glissement annuel), le niveau général des prix a connu une progression de 1,1% due essentiellement à la hausse des prix des produits de la fonction « Produits alimentaires et boissons non alcoolisées » (+3,5%); « Restaurants et Hôtels » (+1,3%); « Articles d'habillement et chaussures » (+2,7%); « Biens et services » (+1,0%) et dans une moindre mesure « Meubles, articles de ménage et entretien courant du foyer » (0,1%). Cependant, les fonctions de consommation « Transports » et « Logement, eau, gaz, électricité et autres combustibles » ont diminué de 2,5% et 1,3% respectivement.

En ce qui concerne les nomenclatures secondaires, cette tendance à la hausse est à mettre à l'actif des prix des produits frais (+5,5%) et des produits hors énergie hors produits frais (+1,2%). Dans le même temps, les prix des produits de l'énergie ont diminué de 5,1%. Au regard de la provenance, ce niveau s'explique par la hausse des prix des produits locaux (+2,4%). Par contre, les prix des produits importés ont connu une baisse de 0,5%. Quant à la durabilité, les prix des produits semi durables et non durables ont enregistré respectivement une hausse de 2,6% et 2,0%. Pour ce qui est des secteurs de production, la hausse du niveau général dépend essentiellement de l'évolution des prix des produits du secteur primaire (+10,2%) et dans une moindre mesure à celle des prix des produits du secteur secondaire (+0,4%).

Le taux d'inflation calculé sur la base des indices moyens des douze derniers mois, s'est établi à 1,7% tout comme en janvier et février 2016. En novembre 2015, ce taux d'inflation était de 0,9% dans la zone UEMOA contre 0,8% en octobre 2015.

¹ n.d.a : non déclarés ailleurs

Tableau 2 : Évolution des prix à la consommation dans les pays de l'UEMOA (Base 2008 = 100) (*)

Pays	pondérations	Indices pour les mois de					Variations (en %) depuis		
		nov-14	août-15	sept-15	oct-15	nov-15	1 mois	3 mois	12 mois
Bénin	807,3	110,9	111,5	110,8	112,6	113,4	0,7	1,7	2,3
Burkina	849,0	107,5	109,3	108,8	109,7	109,9	0,1	0,5	2,2
Côte d'Ivoire	3 796,9	112,2	113,9	112,3	112,5	113,2	0,6	-0,6	0,8
Guinée-Bissau	216,6	107,5	110,0	111,1	110,2	109,9	-0,3	-0,1	2,2
Mali	740,0	113,5	117,3	115,9	115,9	113,9	-1,8	-3,0	0,3
Niger	602,8	107,5	108,1	109,2	109,4	109,5	0,1	1,3	1,9
Sénégal	1 958,6	104,4	103,9	105,4	107,4	106,0	-1,3	1,9	1,5
Togo	1 028,9	113,4	117,2	116,2	115,7	116,2	0,5	-0,8	2,5
UEMOA	10 000,0	110,0	111,5	111,0	111,6	111,6	0,0	0,0	1,4

Source : Commission de l'UEMOA et INS des Etats membres

(*) Les relevés des prix sont effectués dans la principale agglomération de chaque Etat membre.

Tableau 3 : Indices de nomenclatures secondaires

Libellé	Pondérations	Indices pour les mois de					Variations en % Depuis		
		mars-15	déc-15	janv-16	févr-16	mars-16	1 mois	3 mois	12 mois
Indice général	10 000	114,9	116,4	117,7	116,9	116,2	-0,6	-0,2	1,1
Indice des " produits frais"	1670	120,0	126,9	130,0	129,4	126,6	-2,1	-0,2	5,5
Indice de l'énergie	835	130,1	128,3	130,8	125,8	123,4	-1,9	-3,8	-5,1
Indice hors énergie, Hors "produits frais"	7495	112,0	112,4	113,1	113,1	113,3	0,2	0,8	1,2
<i>Indice des produits importés</i>	3098	113,5	113,6	111,8	112,5	112,9	0,4	-0,5	-0,5
<i>Indice des produits locaux</i>	6902	115,8	117,9	120,7	119,5	118,6	-0,8	0,5	2,4
Indice du secteur primaire	1352	109,6	116,9	123,4	118,5	120,8	1,9	3,4	10,2
Indice du secteur secondaire	6110	116,9	117,7	118,6	118,7	117,3	-1,2	-0,3	0,4
Indice du secteur tertiaire (service)	2538	113,5	113,7	113,6	113,6	113,6	0,0	-0,1	0,1
Indice des biens durables	842	107,7	107,6	108,3	108,2	108,2	-0,1	0,5	0,4
Indice des biens non durables	5663	118,6	121,0	123,3	122,3	121,0	-1,1	0,0	2,0
Indice des biens semi-durables	957	105,5	106,5	106,2	106,3	108,2	1,8	1,6	2,6
Indice des Services	2538	113,5	113,7	113,6	113,6	113,6	0,0	-0,1	0,1

Tableau 4 : Prix moyens au kg ou au litre de quelques produits essentiels à LOME

PRODUITS	Unités	Mars-15	Déc-15	Jan-16	Fév-16	Mars-16
Maïs en grains crus	Kg	157	200	230	211	208
Mil	Kg	261	264	311	294	299
Riz importé en vrac	Kg	495	468	480	469	475
Viande de bœuf fraîche avec os	Kg	2083	2016	2233	2150	2166
Akpala congelé (Chinchard)	Kg	1416	1463	1524	1423	1487
Akpala fumé (Chinchard)	Kg	2292	2317	2306	2255	2053
Huile rouge de palme (Zomi)	L	883	883	866	950	966
Huile végétale locale industrielle	L	754	700	741	716	704
Tomate fraîche locale (Aklikonvi)	Kg	567	706	568	382	550
Tubercule d'igname de fufu	Kg	284	341	509	325	365
Gari	Kg	304	303	381	327	609
Haricot blanc	Kg	438	452	472	445	461
Haricot rouge	Kg	510	434	480	496	482
Charbon de bois	Kg	138	121	163	130	120
Essence super sans plomb	L	580	576 ²	520	520	514 ³
Gasoil	L	630	622 ²	565	565	560 ³
Gaz butane petite bouteille	6 Kg	3120	3120	3120	3120	3120
Gaz butane grande bouteille	12,5 kg	6500	6500	6500	6500	6500

² Pour le mois de décembre 2015, le prix moyen est une moyenne pondérée. En effet, la variation ayant eu lieu le 25 décembre 2015, le consommateur a payé ce produit pendant 24 jours à l'ancien prix et pendant 7 jours au nouveau prix ; et donc il a consommé en moyenne : l'ancien prix multiplié par 24 plus le nouveau prix multiplié par 7 le tout divisé par 31

³ Pour le mois de mars 2016, le prix moyen est également une moyenne pondérée. En effet, la variation ayant eu lieu le 24 mars 2016, le consommateur a payé ce produit pendant 23 jours à l'ancien prix et pendant 8 jours au nouveau prix ; et donc il a consommé en moyenne : l'ancien prix multiplié par 23 plus le nouveau prix multiplié par 8 le tout divisé par 31

Tableau 5 : Indices suivant les groupes de la NCOA-IHPC4

Libellé	Indices des mois de					Variation (%) depuis		
	mars-15	déc-15	janv-16	févr-16	mars-16	1 mois	3 mois	12 mois
Produits alimentaires	112,8	117,6	120,7	119,0	116,8	-1,9	-0,7	3,6
Boissons non alcoolisées	120,7	117,8	119,4	119,1	122,0	2,5	3,6	1,1
Boissons alcoolisées	106,4	110,9	112,2	114,2	111,9	-2,0	0,9	5,2
Tabacs et stupefiants	120,5	125,3	124,3	129,6	124,1	-4,2	-0,9	3,0
Articles d'habillement	105,3	106,2	105,9	105,9	108,4	2,3	2,0	3,0
Chaussures	105,9	106,3	106,6	106,6	107,0	0,4	0,7	1,1
Loyers effectifs	117,9	118,9	120,5	120,4	120,5	0,0	1,3	2,2
Entretien et réparation des logements	107,8	109,2	109,1	109,1	109,1	0,0	-0,1	1,2
Alimentation en eau et services divers lié au logement	99,3	99,3	99,3	99,3	99,3	0,0	0,0	0,0
Electricité, gaz et autres combustibles	138,2	134,6	144,2	135,9	133,0	-2,1	-1,2	-3,7
Meubles, articles d'ameublement, tapis et autres revêtement	107,7	107,8	107,8	107,8	108,3	0,4	0,4	0,5
Articles de ménage en textiles	106,5	106,6	106,6	106,6	105,5	-1,0	-1,0	-0,9
Appareils ménagers	113,3	113,5	113,5	114,2	113,9	-0,2	0,3	0,5
Verrerie, vaisselle et ustensiles de ménage	111,5	113,7	113,6	113,9	114,6	0,6	0,9	2,8
Outils et autre matériel pour la maison et le jardin	98,3	99,8	99,8	99,8	100,4	0,6	0,6	2,1
Biens et services liés à l'entretien courant du foyer	114,9	116,1	115,8	116,1	116,1	0,0	-0,1	1,0
Produits, appareils et matériels médicaux	109,2	104,9	107,4	107,5	107,3	-0,1	2,3	-1,7
Services ambulatoires	109,7	109,7	109,7	109,7	109,7	0,0	0,0	0,0
Services hospitaliers	80,2	80,2	80,2	80,2	80,2	0,0	0,0	0,0
Achat de véhicules	143,2	143,2	147,4	147,4	147,4	0,0	2,9	2,9
Dépenses d'utilisation des véhicules	115,7	116,3	110,5	110,1	108,7	-1,2	-6,5	-6,0
Services de transport	117,3	117,3	115,6	115,6	115,6	0,0	-1,5	-1,4
Services postaux	68,8	68,8	68,8	68,8	68,8	0,0	0,0	0,0
Matériel de téléphonie et de télécopie	68,0	69,1	69,1	69,1	69,1	0,0	0,0	1,5
Services de téléphonie et de télécopie	105,0	105,0	105,0	105,0	105,0	0,0	0,0	0,0
Matériel audiovisuel, photographique et de traitement de l'image et du son	92,8	93,0	93,0	92,5	92,5	0,0	-0,5	-0,4
Autres articles et matériel de loisirs, de jardinage et anim	105,9	106,2	107,6	107,6	107,9	0,3	1,6	1,8
Services récréatifs et culturels	99,0	99,0	99,0	99,0	99,0	0,0	0,0	0,0
Journaux, livres et articles de papeterie	102,1	102,0	102,2	102,2	102,2	0,0	0,2	0,1
Forfaits touristiques	129,1	145,3	145,3	145,3	145,3	0,0	0,0	12,6
Enseignement pré-élémentaire et primaire	123,8	123,8	123,8	123,8	123,8	0,0	0,0	0,0
Enseignement secondaire	122,0	123,4	123,4	123,4	123,4	0,0	0,0	1,1
Enseignement supérieur	99,8	99,8	99,8	99,8	99,8	0,0	0,0	0,0
Enseignement post-secondaire non supérieur et Enseignement non défini par niveau	108,5	108,5	108,5	108,8	108,8	0,0	0,3	0,3
Services de restauration	124,5	125,9	126,2	126,2	126,2	0,0	0,3	1,3
Services d'hébergement	107,2	107,2	107,2	107,2	107,2	0,0	0,0	0,0
Soins corporels	119,9	120,2	122,0	124,0	121,6	-2,0	1,1	1,4
Effets personnels n.c.a	103,5	103,6	103,7	103,7	103,7	0,0	0,1	0,2
Protection sociale et assurance	94,7	94,7	94,7	94,7	94,7	0,0	0,0	0,0
Services financiers	96,2	96,2	96,2	96,2	96,2	0,0	0,0	0,0
Autres services n.c.a	136,7	136,7	136,7	136,7	136,7	0,0	0,0	0,0

Pour tout renseignement complémentaire s'adresser à l'Institut National de la Statistique et des Études Économiques et Démographiques
 Division des Etudes de Prix et des Conditions de vie des Ménages
 BP : 118 Lomé
 Tél : 22 21 22 87/ 22 21 54 15

Cette publication est disponible sur le site de l'INSEED : www.stat-togo.org