

REPUBLIQUE TOGOLAISE

MINISTERE DE LA PLANIFICATION DU DEVELOPPEMENT
INSTITUT NATIONAL DE LA STATISTIQUE ET DES ETUDES ECONOMIQUES ET DEMOGRAPHIQUES

**INDICE HARMONISE
DES PRIX A LA CONSOMMATION
(I.H.P.C.)
POUR LES PAYS MEMBRES DE L'U.E.M.O.A.
LOME -Février 2017**

"AVERTISSEMENT"

L'Institut National de la Statistique et des Études Économiques et Démographiques (INSEED) anciennement appelé Direction Générale de la Statistique et de la Comptabilité Nationale met à la disposition des utilisateurs, l'Indice Harmonisé des Prix à la Consommation (IHPC). Cet indice est harmonisé car il est le fruit d'une même méthodologie mise en place dans les huit pays membres de l'Union Économique et Monétaire Ouest Africaine (UEMOA) en 1996 et rénové en 2008.

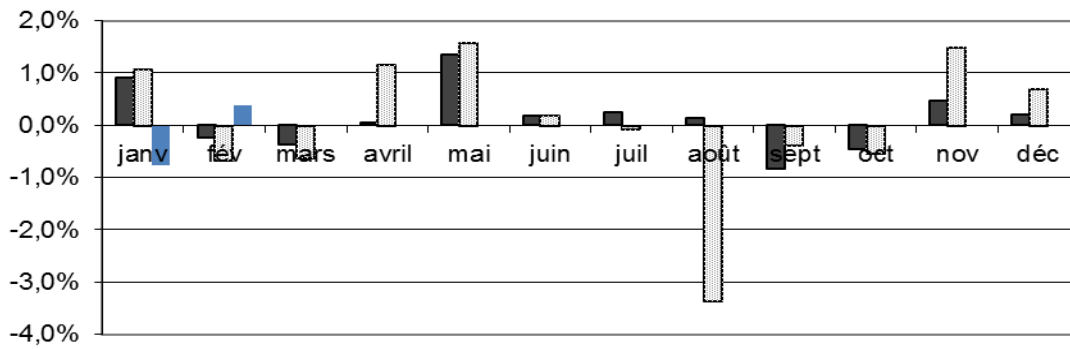
L'IHPC a pour population de référence l'ensemble des ménages africains de l'agglomération de Lomé. Le panier considéré comprend 647 variétés suivies dans 726 points de vente. 7870 relevés sont effectués chaque mois. La période de base de ce nouvel indice est l'année 2008. Les pondérations utilisées proviennent d'une enquête sur les dépenses des ménages réalisée sur 12 mois (mars 2008 à février 2009).

Une note méthodologique décrivant brièvement cet indice harmonisé et des informations supplémentaires sont disponibles auprès de l'INSEED.

Tableau 1: Indice Harmonisé des Prix à la Consommation - février 2017
Base 100 2008

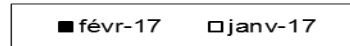
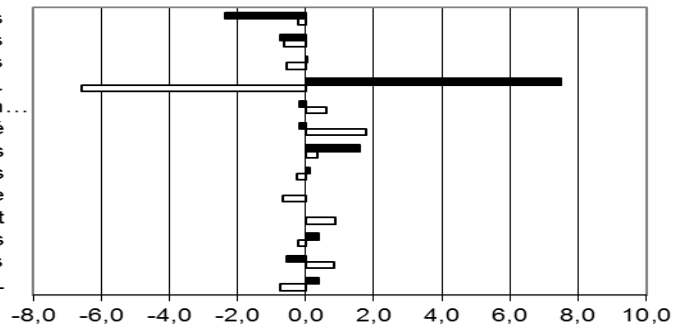
Libellés	Pondérations	Indices des mois de					Variations en % depuis		
		févr-16	nov-16	déc-16	janv-17	févr-17	/1mois	/3mois	/12mois
INDICE GLOBAL	10000	116,9	116,1	116,9	116,03	116,5	0,4	0,3	-0,4
I Produits alimentaires et boissons non alcoolisées	2867	119,0	116,8	116,6	116,3	113,5	-2,4	-2,7	-4,6
Produits alimentaires	2779	119,0	116,6	109,0	116,2	113,5	-2,3	-2,7	-4,6
dont : <i>Pains et céréales</i>	792	104,0	99,1	102,5	96,6	93,9	-2,8	-5,3	-9,7
<i>Viande</i>	228	118,0	119,0	119,5	121,5	119,6	-1,6	0,5	1,3
<i>Poissons et fruits de mer</i>	562	137,8	124,4	126,6	127,3	125,7	-1,3	1,0	-8,8
<i>Huiles et graisses</i>	213	94,1	122,7	113,7	107,4	107,8	0,4	-12,2	14,5
<i>Légumes</i>	553	126,8	121,1	121,3	128,2	122,9	-4,1	1,5	-3,1
<i>Tubercules et plantains</i>	155	112,2	112,2	121,5	149,6	121,6	-18,8	8,4	8,3
<i>Sel, épices, sauces et produits alimentaires n.d.a.</i>	181	128,6	134,2	121,6	118,9	114,3	-3,9	-14,9	-11,1
II Boissons alcoolisées, tabac et stupéfiants	83	115,5	112,1	112,4	111,7	110,8	-0,8	-1,1	-4,0
III Articles d'habillement et chaussures	874	106,0	109,9	110,2	109,6	109,6	0,0	-0,3	3,4
IV Logement, eau, électricité, gaz et autres combustibles	1064	122,4	123,1	131,2	122,57	131,8	7,5	7,1	7,6
V Meubles, articles de ménage et entretien courant du foyer	356	113,1	113,7	114,1	114,8	114,6	-0,2	0,7	1,3
VI Santé	368	103,1	102,3	102,9	104,7	104,5	-0,2	2,1	1,4
VII Transports	1230	116,9	111,1	111,1	111,5	113,3	1,6	2,0	-3,1
VIII Communications	609	100,5	97,3	96,9	96,7	96,8	0,1	-0,5	-3,7
IX Loisirs et culture	191	98,9	99,0	99,0	98,4	98,4	0,0	-0,6	-0,5
X Enseignement	199	116,7	116,7	116,7	117,7	117,7	0,0	0,9	0,9
XI Restaurants et hôtels	1573	126,1	129,0	129,0	128,7	129,2	0,4	0,2	2,5
XII Biens et services divers	586	121,9	121,4	120,7	121,8	121,1	-0,6	-0,3	-0,7

Variation mensuelle de l'IHPC

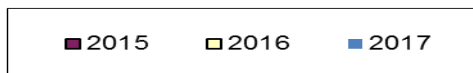
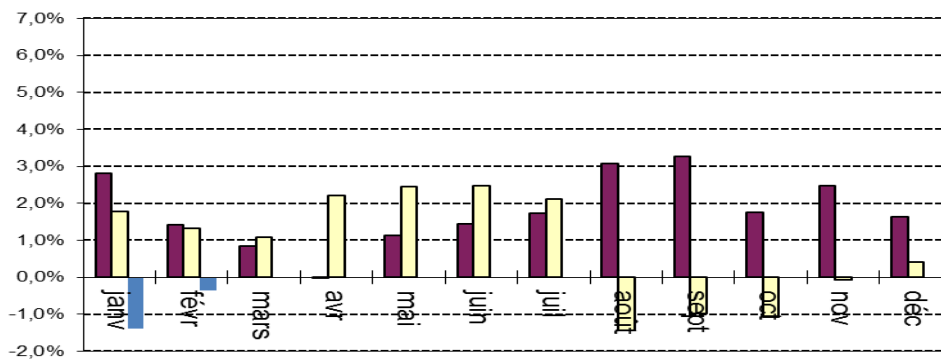


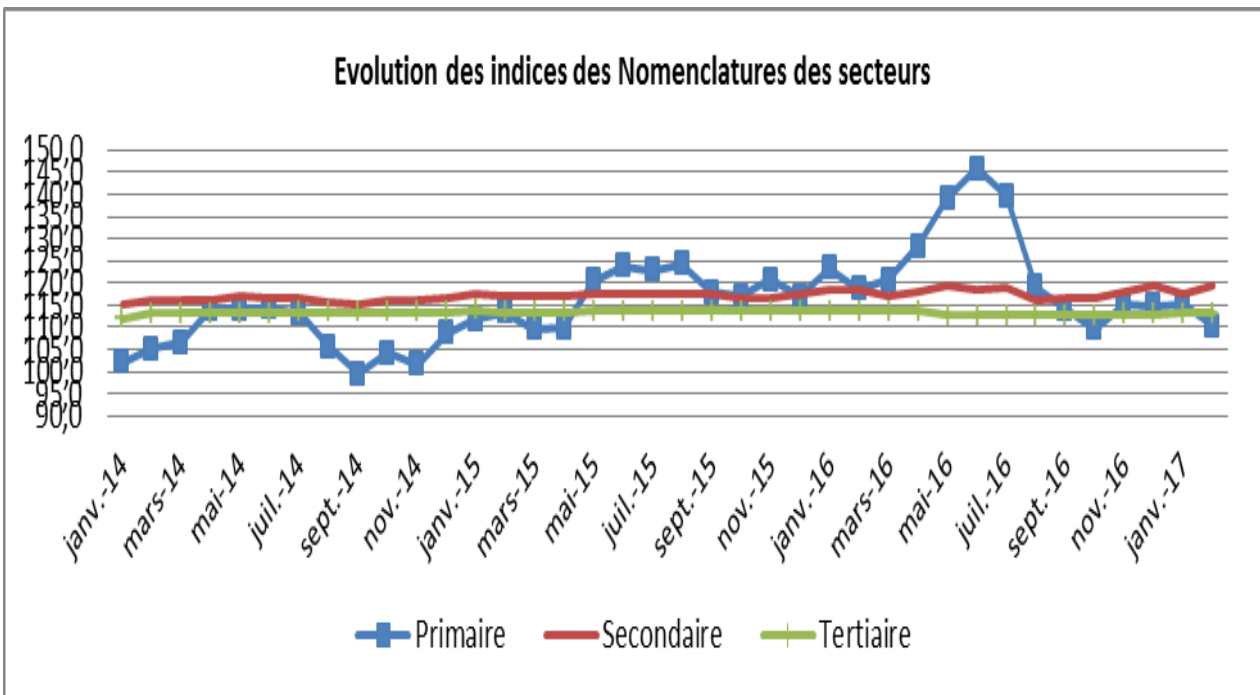
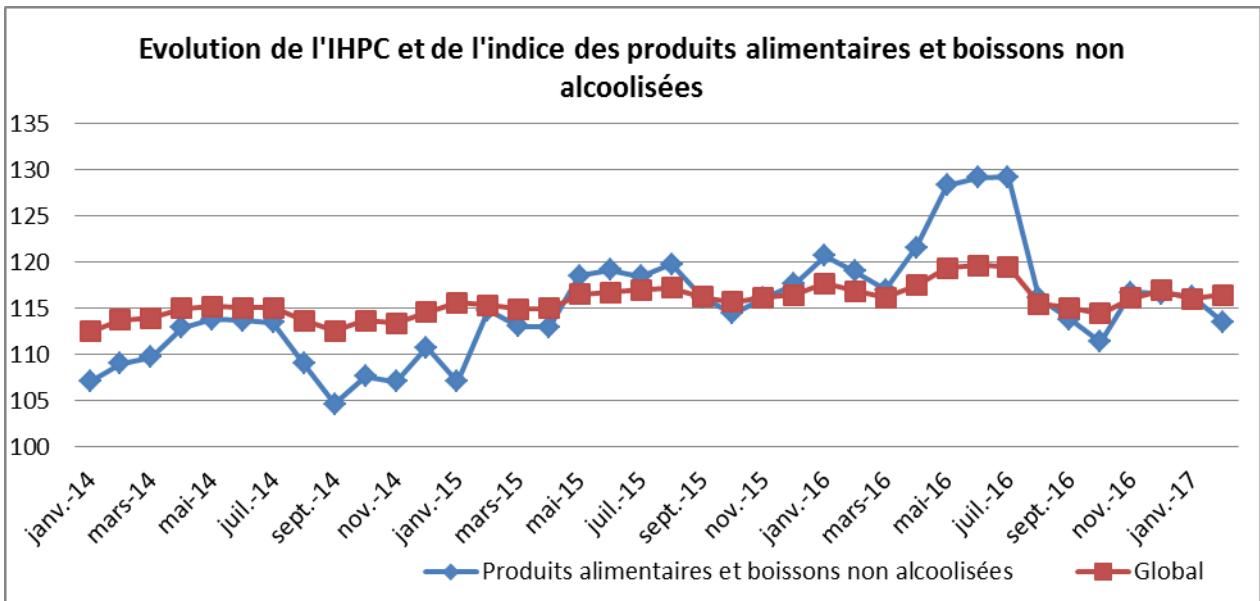
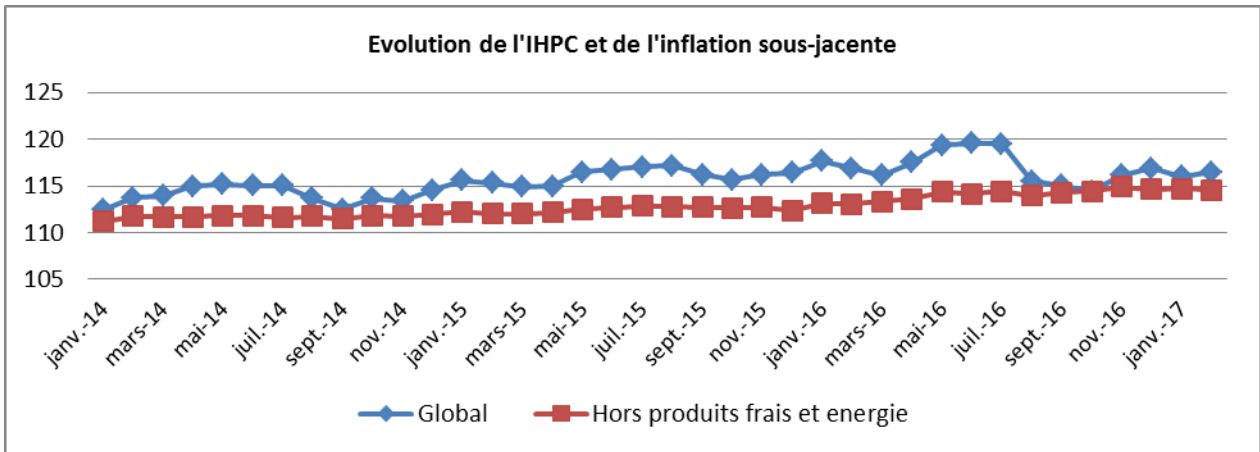
variation mensuelle de l'Indice des fonctions

Produits alimentaires et boissons non alcoolisées
 Boissons alcoolisées, tabac et stupéfiants
 Articles d'habillement et chaussures
 Logement, eau, électricité, gaz et aut. comb.
 Meubles, articles de ménage et entretien...
 Santé
 Transports
 Communications
 Loisirs et culture
 Enseignement
 Restaurants et hôtels
 Biens et services divers
 INDICE GLOBAL



Variations (en glissement) annuelles de l'IHPC (en %)





INDICE HARMONISE
DES PRIX A LA CONSOMMATION A LOME
(I.H.P.C)
Février 2017

EVOLUTION MENSUELLE

En février 2017, le niveau général des prix à la consommation a enregistré une hausse de 0,4% après une baisse le mois précédent. La hausse est due à l'évolution des prix des fonctions de consommation « Logement, eau, gaz, électricité et autres combustibles » (+7,5%) ; « Transports » (+1,6%) ; « Restaurants et Hôtels » (+0,4%) et dans une moindre mesure à la fonction de consommation « Communication » (+0,1%). Parallèlement, les prix des fonctions de consommation « Produits alimentaires et boissons non alcoolisées » (-2,4%) ; « Biens et services divers » (-0,6%) ; « Santé » (-0,2%) et « Meubles, articles de ménage et entretien courant du foyer » (-0,2%) ont connu une baisse.

La hausse des prix des produits de la fonction de consommation « Logement, eau, gaz, électricité et autres combustibles » est attribuable aux postes « Combustibles solides et autres » (+56,9%) et « Combustibles liquides » (+2,1%).

La hausse notée au niveau de la fonction de consommation « Transports » est due en substance à la révision à la hausse des prix du carburant par le Gouvernement togolais intervenue le 27 février 2017. Du coup, c'est le poste « Carburants et lubrifiants » (+6,8%) qui en est fortement affecté. Pour ce qui est de la fonction de consommation « Restaurants et Hôtels », sa progression est déterminée par le poste « Restaurants, cafés et établissements similaires » (+0,4%). La fonction « Communication » est quant à elle, influencée par le poste « Communication téléphonique » (+0,1%). La hausse observée au niveau de cette fonction s'explique par le fait qu'en février 2017 le nombre de jour de bonus sur les transferts de crédits est inférieur à celui de janvier 2017.

Par ailleurs, certains postes ont contribué à l'amortissement de la hausse de l'indice. Il s'agit de : « Tubercules et plantain » (-18,8%) ; « Céréales non transformées » (-3,9%) ; « Autres produits à base de tubercules et de plantain » (-9,3%) ; « Poissons et autres produits séchés ou fumés » (-1,8%) ; « Sel, épices, sauces et produits alimentaires n.d.a » (-3,9%) ; « Autres fruits frais » (-9,9%) ; « Volaille » (-4,2%) ; « Autres produits frais de mer ou de fleuve » (-14,3%) ; « Boissons non alcoolisées artisanales » (-13,1%) ; « Médicaments traditionnels » (-3,0%) ; « Autres matières grasses » (-10,7%) ; « Sucre » (-2,5%) ; « Boissons non alcoolisées industrielles » (-1,7%) ; « Mouton – chèvre » (-3,9%) ; « Pains » (-0,8%) ; « Articles de ménage non durables » (-0,2%) ; « Autres conserves de poissons » (-1,0%) ; « Agrumes » (-1,3%) ; « Tabac et stupéfiants » (-4,0%) ; « Vin et boissons fermentées » (-2,1%) et « Articles de ménage en textiles » (-0,7%).

Parmi les produits qui ont enregistré une hausse, on peut citer : « Charbon de bois » (+57,9%) ; « Tomates rondes (Pomme) » (+11,7%) ; « Essence 'SUPER' dans les stations-services administrés » (+8,6%) ; « Gombos frais » (16,1%) ; « Plat de riz-haricot (Ayimolou) » (+3,1%) ; « Gas-oil ordinaire dans les stations-services administrés » (+8,6%) ; « Chinchard frais (Akpala moumou) » (+7,0%) ; « Mélange 2 temps » (+6,6%) ; « Sardinelles fumées (Adiadoè) » (+5,1%) ; « Poisson salé fermenté (Lanhoinho) » (+12,6%) ; « Huile de palme traditionnelle (Zomi) » (+5,5%) ; « Gboman » (+18,6%) ; « Haricots blancs secs » (+6,8%) ; « Pétrole lampant à la pompe » (+8,9%) ; « Adémé » (+4,1%) ; « Oeuf frais de poule de race » (+5,7%) ; « Haricots rouges secs » (+8,1%) ; « Maïs en pâte (Mawoè) » (+7,7%) ; « Oeuf frais de poule traditionnel » (+28,6%) ; « Ailes de poulet congelé » (+5,7%) ; « Essence super de rue » (+3,5%) ; « Piment rouge sec en poudre » (+43,2%) ; « Pommes de terre » (+11,8%) ; « Savon de ménage en morceaux » (+1,8%) ; « Concombre » (+19,1%) ; « Arachide décortiquée crue » (+4,4%) ; « Tapioca petit grain » (+2,7%) ; « Verre correcteur importé » (+8,4%) ; « Viande de boeuf avec os au kg » (+0,7%) ; « Essence mélange de rue » (+3,3%) ; « Ablo » (+7,3%) ; « Mangue greffée » (+24,3%) ; « Doèvi frit » (+8,4%) ; « Carpe frite à l'huile rouge » (+5,1%) ; « Pomme fruit » (+6,8%) ; « Betterave » (+13,1%) ; « Œuf cuit de poule de race » (+8,3%) ; « Pommade en crème » (+2,3%) ; « Viande de bœuf grillée (Tchitchinga) » (+12,5%) ; « Pain sucré artisanal sucré » (+1,4%) ; « Jus de citron » (+3,5%) ; « Feuille de haricot » (+22,3%) ; « Noix de Coco sec » (+5,0%) ; « Oignon frais rond » (+0,8%) ; « Appel Heure normale Togocel » (+1,5%) ; « Sésame » (+2,3%) ; « Kéké » (+7,3%) ; « Lait concentré sucré en boîte, importé (Bonnet bleu) » (+0,7%) ; « Appel Opérateur 1 » (+1,5%) ; « Sandale pour enfants » (+2,6%) ; « Doèvi séché (Anchois) » (2,2%) ; « Cirage de chaussure homme (le service) » (+4,9%) ; « Bracelet en argent (Gourmette) » (2,3%) ; « Monture adulte métallique importée » (+2,1%) ; « Bois de chauffe » (+3,1%) ; « Appel Zone 3(Togocel vers France) » (+1,1%) ; « Piment rouge sec » (+2,5%) et « Croissant sans beurre » (+3,0%).

Quant aux produits ayant enregistré une baisse, on peut citer : « Igbame » (-21,2%) ; « Akpala fumé (Chinchard) » (-6,3%) ; « Maïs séché en grains crus vendu au grand bol » (-3,9%) ; « Manioc râpé (Agbélima) » (-28,2%) ; « Riz importé brisé vendu au petit bol » (-4,7%) ; « Piment rouge frais » (-8,8%) ; « Manioc frais (Agbéli) » (-28,7%) ; « Cure dent » (+31,7%) ; « Poulet vivant de chair » (-27,1%) ; « Doèvi fumé » (Anchois) (-3,0%) ; « Salade verte locale (Laitue) » (-22,7%) ; « Riz importé longs grains vendu au petit » (-1,9%) ; « Liha sucré » (-50,8%) ; « Riz local longs grains vendu au petit bol » (-19,1%) ; « Farine de manioc (Gari) » (-8,0%) ; « Piment vert (Gboyébessé) » (-14,3%) ; « Bananes douces » (-8,4%) ; « Crabes frais (aglinvi moumou) (-10,2%) ; « Cossette de manioc » (-9,1%) ; « Crevettes fraîches (Bolou moumou) » (-27,7%) ; « Herbe Zangara pour paludisme » (-6,4%) ; « Noix de palme (Décou) » (-12,2%) ; « Saloumon fumé » (-2,7%) ; « Huile végétale (Nioto) » (-1,0%) ; « Sucre raffiné en poudre » (-4,4%) ; « Poulet local vivant » (-12,1%) ; « Sel de cuisine gros cristaux » (-5,9%) ; « Aubergine locale » (-7,4%) ; « Balais à brindilles de palmier » (-13,5%) ; « Poulet congelé importé » (-2,1%) ; « Ananas frais » (-5,6%) ; « Viande de boeuf sans os au kg » (-1,5%) ; « Balai traditionnel à tige » (-6,8%) ; « Viande fraîche de chèvre au kg » (-5,0%) ; « Botokoin » (-9,1%) ; « Pain artisanal salé » (-3,1%) ; « Pain en baguette » (-1,5%) ; « Eau gazeuse aux fruits (Cocktail de fruit) » (-3,3%) ; « Tchoukoutou local artisanal » (-4,4%) ; « Ail frais » (-9,9%) ; « Boisson gazeuse industrielle locale à l'orange (Fanta) » (-4,1%) ; « Cola fraîche » (-12,8%) ; « Carottes » (-5,2%) ; « Sardine à l'huile végétale » (-1,7%) ; « Citrons » (-5,0%) ; « Oranges locales » (-1,5%) et « Torchon en tissu » (-5,4%).

Calculé hors produits alimentaires, le niveau général des prix a connu une stabilité tout comme le mois précédent. L'inflation sous-jacente (variation mensuelle de l'indice "hors énergie, hors produits frais") a diminué de 0,1 contre une augmentation de 0,1% le mois précédent. Le niveau des prix des produits frais a enregistré une baisse de 3,1 % et celui des produits énergétiques, une hausse de 12,1%. Au regard de la provenance, les prix des produits locaux et ceux des produits importés ont augmenté respectivement de 0,3% et 0,4%. Du point de vue de la classification sectorielle, les prix des produits du secteur secondaire ont augmenté de 1,3% tandis que ceux du secteur primaire ont régressé de 4,2%. Pour ce qui est de la durabilité, on note une hausse de 0,5% des prix des produits non durables.

EVOLUTIONS TRIMESTRIELLE ET ANNUELLE

Le niveau des prix du mois de février 2017, comparé à celui du mois de novembre 2016 (évolution trimestrielle) a connu une hausse de 0,3% sous l'influence de la hausse des prix des produits des fonctions de consommation « Logement, eau, gaz, électricité et autres combustibles » (+7,1%) ; « Transports » (+2,0%) ; « Santé » (+2,1%) ; « Restaurants et Hôtels » (+0,2%) ; « Meubles, articles de ménage et entretien courant du foyer » (+0,7%) et « Enseignement » (+0,9%). Par contre les prix des produits des fonctions « Produits alimentaires et boissons non alcoolisées » (-2,7%) ; « Communication » (-0,5%) et « Articles d'habillement et chaussures » (-0,3%) ont enregistré une baisse.

S'agissant des nomenclatures et suivant l'état, cette progression est expliquée par la hausse des prix des produits de l'énergie (+12,1%). Pour ce qui est des secteurs de production, cette variation trimestrielle est influencée par la progression des prix des produits du secteur secondaire (+1,2%) et le secteur tertiaire (+0,2%). Suivant la durabilité, cette hausse est l'action de la progression des prix des produits non durables (+0,4%) et des services (+0,2%). Concernant la provenance, l'augmentation de l'indice est marquée par la hausse des prix des produits locaux (+0,7%) malgré le replis de 0,7% des prix des produits importés.

Par rapport à février 2016 (glissement annuel), le niveau général des prix a connu une baisse de 0,4% due essentiellement à la baisse des prix des produits des fonctions « Produits alimentaires et boissons non alcoolisées » (-4,6%) ; « Transports » (-3,1%) ; « Communication » (-3,7%) ; « Biens et services » (-0,7%) ; « Boissons alcoolisées, tabac et stupéfiants » (-4,0%) et « Loisirs et culture » (-0,5%). Cependant, les prix des produits des fonctions de consommation « Logement, eau, gaz, électricité et autres combustibles » (+7,6%) ; « Restaurants et Hôtels » (+2,5%) et « Articles d'habillement et chaussures » (+3,4%) ont connu une hausse.

En ce qui concerne les nomenclatures secondaires, cette baisse est à mettre à l'actif des prix des produits frais (-9,2%) pendant que ceux de l'énergie ont augmenté de 5,0%. Au regard de la provenance, cette évolution s'explique par la baisse conjuguée des prix des produits locaux (-0,8%) et importés (-0,3%). Quant à la durabilité, c'est les prix des produits non durables (-1,5%) et les services (-0,4%) qui ont influencé le niveau général alors que les prix des produits durables et semi-durables ont augmenté respectivement de 0,3% et 3,3%. Pour ce qui est des secteurs de production, la baisse du niveau général dépend essentiellement de la régression des prix des produits des secteurs primaire (-6,9%) et tertiaire (-0,4%).

Le taux d'inflation calculé sur la base des indices moyens des douze derniers mois, s'est établi à 0,5% en février 2017 contre 0,6 % en janvier 2017. En décembre 2016, ce taux d'inflation était de 0,3% dans la zone UEMOA.

Tableau 2 : Évolution des prix à la consommation dans les pays de l'UEMOA (Base 2008 = 100) (*)

Pays	pondérations	Indices pour les mois de					Variations (en %) depuis		
		déc-15	sept-16	oct-16	nov-16	déc-16	1 mois	3 mois	12 mois
Bénin	807,3	113,7	108,5	108,8	110,3	110,6	0,3	1,9	-2,7
Burkina	849,0	108,5	108,4	108,9	107,8	106,7	-1,0	-1,6	-1,6
Côte d'Ivoire	3 796,9	113,9	113,0	113,1	113,6	113,7	0,1	0,6	-0,1
Guinée-Bissau	216,6	109,1	109,9	110,5	110,7	110,8	0,1	0,8	1,6
Mali	740,0	114,4	114,0	113,4	113,1	113,5	0,3	-0,4	-0,8
Niger	602,8	108,9	109,2	108,7	107,4	106,5	-0,8	-2,5	-2,2
Sénégal	1 958,6	104,7	106,7	107,1	106,2	106,9	0,7	0,2	2,1
Togo	1 028,9	116,4	115,1	114,4	116,1	116,9	0,7	1,6	0,4
UEMOA	10 000,0	111,5	111,0	111,1	111,2	111,3	0,2	0,3	-0,1

Source : Commission de l'UEMOA et INS des Etats membres

(*) Les relevés des prix sont effectués dans la principale agglomération de chaque Etat membre.

Tableau 3 : Indices de nomenclatures secondaires

Libellé	Pondé+ rations	Indices pour les mois de					Variations en % Depuis		
		févr-16	nov-16	déc-16	janv-17	févr-17	1 mois	3 mois	12 mois
Indice général	10 000	116,9	116,1	116,9	116,03	116,5	0,4	0,3	-0,4
Indice des " produits frais"	1670	129,4	120,7	121,3	121,3	117,5	-3,1	-2,6	-9,2
Indice de l'énergie	835	125,8	117,8	128,2	117,7	132,0	12,1	12,1	5,0
Indice hors énergie, Hors "produits frais"	7495	113,1	114,9	114,6	114,7	114,6	-0,1	-0,3	1,3
<i>Indice des produits importés</i>	3098	112,5	113,0	111,9	111,7	112,2	0,4	-0,7	-0,3
<i>Indice des produits locaux</i>	6902	119,5	117,8	119,4	118,3	118,6	0,3	0,7	-0,8
Indice du secteur primaire	1352	118,5	115,3	114,8	115,2	110,4	-4,2	-4,3	-6,9
Indice du secteur secondaire	6110	118,7	117,8	119,2	117,7	119,3	1,3	1,2	0,5
Indice du secteur tertiaire (service)	2538	113,6	113,0	112,9	113,2	113,2	0,0	0,2	-0,4
Indice des biens durables	842	108,2	108,7	108,7	108,6	108,6	0,0	-0,1	0,3
Indice des biens non durables	5663	122,3	120,0	121,4	119,9	120,5	0,5	0,4	-1,5
Indice des biens semi+durables	957	106,3	109,9	110,2	109,8	109,8	0,0	-0,1	3,3
Indice des Services	2538	113,6	113,0	112,9	113,2	113,2	0,0	0,2	-0,4

Tableau 4 : Prix moyens au kg ou au litre de quelques produits essentiels à LOME

PRODUITS	Unités	Fév-16	Nov-16	Déc-16	Janv-17	Fev-17
Maïs en grains crus	Kg	211	183	192	163	156
Mil	Kg	294	338	312	313	309
Riz importé en vrac	Kg	469	500	505	502	492
Viande de bœuf fraîche avec os	Kg	2150	2233	2250	2283	2300
Akpala congelé (Chinchard)	Kg	1423	2155	1356	1393	1435
Akpala fumé (Chinchard)	Kg	2255	2116	2115	2235	2093
Huile rouge de palme (Zomi)	L	950	1150	1183	1067	1125
Huile végétale locale industrielle	L	716	967	854	833	825
Tomate fraîche locale (Aklkonvi)	Kg	382	569	576	524	566
Tubercule d'igname de fufu	Kg	325	326	366	485	364
Gari	Kg	327	535	468	440	408
Haricot blanc	Kg	445	494	456	491	517
Haricot rouge	Kg	496	460	455	499	541
Charbon de bois	Kg	130	137	212	136	215
Essence super sans plomb	L	520	433	433	440	478
Gasoil	L	565	435	435	442	480
Gaz butane petite bouteille	6 Kg	3120	3120	3120	3120	3120
Gaz butane grande bouteille	12,5 kg	6500	6500	6500	6500	6500

Tableau 5 : Indices suivant les groupes de la NCOA-IHPC¹

Libellé	Indices des mois de					Variation (%) depuis		
	févr-16	nov-16	déc-16	janv-17	févr-17	1 mois	3 mois	12 mois
Produits alimentaires	119,0	116,6	109,0	116,2	113,5	-2,3	-2,7	-4,6
Boissons non alcoolisées	119,1	120,9	110,7	118,8	114,5	-3,6	-5,3	-3,8
Boissons alcoolisées	114,2	111,0	110,7	110,6	110,1	-0,4	-0,8	-3,5
Tabacs et stupéfiants	129,6	123,7	136,7	123,6	118,7	-4,0	-4,1	-8,4
Articles d'habillement	105,9	110,5	110,7	110,0	110,0	0,0	-0,5	3,9
Chaussures	106,6	106,6	107,2	107,1	107,4	0,2	0,7	0,8
Loyers effectifs	120,4	122,2	109,0	122,2	122,2	0,0	0,1	1,5
Entretien et réparation des logements	109,1	109,3	109,0	109,2	109,2	0,0	-0,1	0,2
Alimentation en eau et services divers lié au logement	99,3	99,3	99,3	99,3	99,3	0,0	0,0	0,0
Electricité, gaz et autres combustibles	135,9	136,3	94,6	135,3	155,3	14,8	13,9	14,3
Meubles, articles d'ameublement, tapis et autres revêtement	107,8	108,4	109,0	108,4	108,4	0,0	0,0	0,6
Articles de ménage en textiles	106,6	106,4	106,4	106,4	105,6	-0,7	-0,7	-0,9
Appareils ménagers	114,2	113,9	115,3	115,0	115,0	0,0	1,0	0,8
Verrerie, vaisselle et ustensiles de ménage	113,9	114,7	136,7	115,8	115,8	0,0	0,9	1,6
Outils et autre matériel pour la maison et le jardin	99,8	100,6	109,0	100,9	100,9	0,0	0,3	1,1
Biens et services liés à l'entretien courant du foyer	116,1	116,8	110,7	118,3	118,1	-0,2	1,1	1,7
Produits, appareils et matériels médicaux	107,5	106,3	109,0	108,6	108,3	-0,3	1,9	0,8
Services ambulatoires	109,7	110,1	109,0	110,4	110,4	0,0	0,2	0,7
Services hospitaliers	80,2	80,2	107,2	84,5	84,5	0,0	5,3	5,3
Achat de véhicules	147,4	150,0	150,0	150,7	150,7	0,0	0,5	2,3
Dépenses d'utilisation des véhicules	110,1	94,5	94,6	95,5	100,5	5,2	6,4	-8,7
Services de transport	115,6	114,6	129,1	114,6	114,6	0,0	0,0	-0,9
Services postaux	68,8	68,8	107,2	68,8	68,8	0,0	0,0	0,0
Matériel de téléphonie et de télécopie	69,1	69,1	109,0	67,6	67,6	0,0	-2,0	-2,0
Services de téléphonie et de télécopie	105,0	101,3	129,1	100,7	100,9	0,1	-0,4	-3,9
Matériel audiovisuel, photographique et de traitement de l'image et du son	92,5	92,5	109,0	90,6	90,6	0,0	-2,1	-2,0
Autres articles et matériel de loisirs, de jardinage et anim	107,6	108,8	110,7	109,1	109,1	0,0	0,3	1,4
Services récréatifs et culturels	99,0	99,0	107,2	98,9	98,9	0,0	-0,1	-0,1
Journaux, livres et articles de papeterie	102,2	102,1	109,0	102,1	102,1	0,0	0,0	0,0
Forfaits touristiques	145,3	145,3	109,0	145,3	145,3	0,0	0,0	0,0
Enseignement pré+élémentaire et primaire	123,8	123,8	94,6	126,8	126,8	0,0	2,5	2,5
Enseignement secondaire	123,4	123,4	123,4	123,4	123,4	0,0	0,0	0,0
Enseignement supérieur	99,8	99,8	109,0	99,8	99,8	0,0	0,0	0,0
Enseignement post+secondaire non supérieur et Enseignement non défini par niveau	108,8	109,0	94,6	109,0	109,0	0,0	0,0	0,2
Services de restauration	126,2	129,1	129,1	128,8	129,3	0,4	0,2	2,5
Services d'hébergement	107,2	107,2	107,2	107,2	107,2	0,0	0,0	0,0
Soins corporels	124,0	123,2	122,3	123,8	122,8	-0,8	-0,3	-1,0
Effets personnels n.c.a	103,7	104,0	94,6	103,9	104,0	0,2	0,0	0,3
Protection sociale et assurance	94,7	94,7	109,0	94,6	94,7	0,1	0,0	0,1
Services financiers	96,2	96,2	107,2	96,2	96,2	0,0	0,0	0,0
Autres services n.c.a	136,7	136,7	110,7	136,4	136,4	0,0	-0,2	-0,2

Pour tout renseignement complémentaire s'adresser à l'Institut National de la Statistique et des Études Économiques et Démographiques

Division des Etudes de Prix et des Conditions de vie des Ménages
BP : 118 Lomé
Tél : 22 21 22 87/ 22 21 54 15

Cette publication est disponible sur le site de l'INSEED : www.stat+togo.org

¹ NCOA: Nomenclature de Consommation Ouest Africaine.