

REPUBLIQUE TOGOLAISE

MINISTERE DE LA PLANIFICATION DU DEVELOPPEMENT

INSTITUT NATIONAL DE LA STATISTIQUE ET DES ETUDES ECONOMIQUES ET DEMOGRAPHIQUES

**INDICE HARMONISE
DES PRIX A LA CONSOMMATION
(I.H.P.C.)
POUR LES PAYS MEMBRES DE L'U.E.M.O.A.
LOME -Mars 2017**

"AVERTISSEMENT"

L'Institut National de la Statistique et des Études Économiques et Démographiques (INSEED) anciennement appelé Direction Générale de la Statistique et de la Comptabilité Nationale met à la disposition des utilisateurs, l'Indice Harmonisé des Prix à la Consommation (IHPC). Cet indice est harmonisé car il est le fruit d'une même méthodologie mise en place dans les huit pays membres de l'Union Économique et Monétaire Ouest Africaine (UEMOA) en 1996 et rénové en 2008.

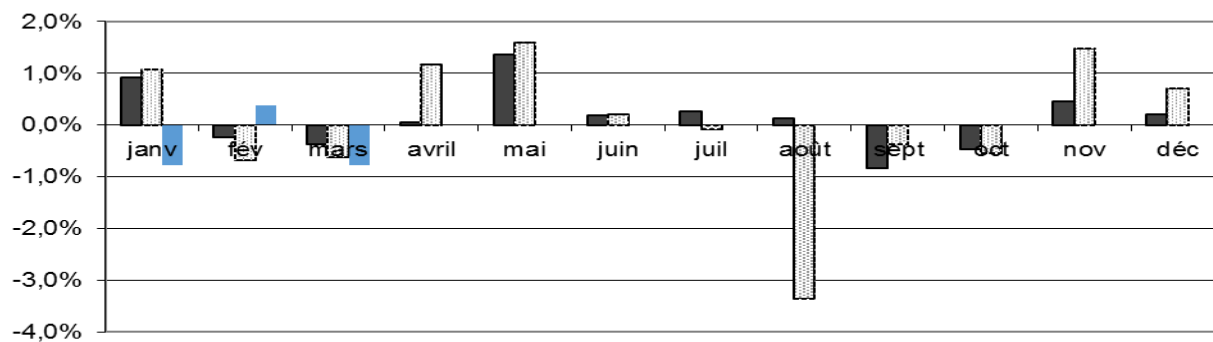
L'IHPC a pour population de référence l'ensemble des ménages africains de l'agglomération de Lomé. Le panier considéré comprend 647 variétés suivies dans 726 points de vente. 7870 relevés sont effectués chaque mois. La période de base de ce nouvel indice est l'année 2008. Les pondérations utilisées proviennent d'une enquête sur les dépenses des ménages réalisée sur 12 mois (mars 2008 à février 2009).

Une note méthodologique décrivant brièvement cet indice harmonisé et des informations supplémentaires sont disponibles auprès de l'INSEED.

Tableau 1: Indice Harmonisé des Prix à la Consommation - mars 2017
Base 100 2008

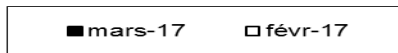
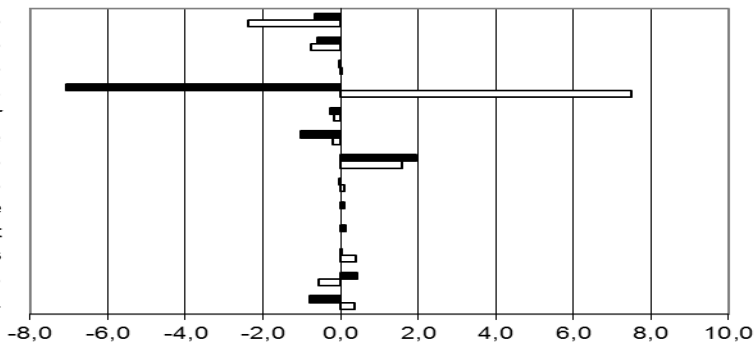
Libellés	Pondérations	Indices des mois de					Variations en % depuis		
		mars-16	déc-16	janv-17	févr-17	mars-17	/1mois	/3mois	/12mois
INDICE GLOBAL	10000	116,2	116,9	116,03	116,5	115,55	-0,8	-1,2	-0,5
I Produits alimentaires et boissons non alcoolisées	2867	117,0	116,6	116,3	113,5	112,77	-0,7	-3,3	-3,6
Produits alimentaires	2779	116,8	109,0	116,2	113,5	113,5	0,0	4,1	-2,8
dont : <i>Pains et céréales</i>	792	104,0	102,5	96,6	93,9	94,99	1,2	-7,3	-8,7
<i>Viande</i>	228	118,1	119,5	121,5	119,6	117,77	-1,5	-1,5	-0,3
<i>Poissons et fruits de mer</i>	562	132,2	126,6	127,3	125,7	124,05	-1,3	-2,0	-6,2
<i>Huiles et graisses</i>	213	93,6	113,7	107,4	107,8	102,74	-4,7	-9,6	9,8
<i>Légumes</i>	553	120,8	121,3	128,2	122,9	121,69	-1,0	0,3	0,8
<i>Tubercules et plantains</i>	155	126,4	121,5	149,6	121,6	137,16	12,8	12,9	8,5
<i>Sel, épices, sauces et produits alimentaires n.d.a.</i>	181	126,0	121,6	118,9	114,3	116,8	2,2	-3,9	-7,3
II Boissons alcoolisées, tabac et stupéfiants	83	112,9	112,4	111,7	110,8	110,19	-0,6	-1,9	-2,4
III Articles d'habillement et chaussures	874	108,2	110,2	109,6	109,6	109,57	0,0	-0,6	1,3
IV Logement, eau, électricité, gaz et autres combustibles	1064	121,1	131,2	122,57	131,8	122,44	-7,1	-6,7	1,1
V Meubles, articles de ménage et entretien courant du foyer	356	113,1	114,1	114,8	114,6	114,25	-0,3	0,2	1,0
VI Santé	368	103,0	102,9	104,7	104,5	103,42	-1,0	0,5	0,4
VII Transports	1230	116,4	111,1	111,5	113,3	115,5	2,0	4,0	-0,7
VIII Communications	609	100,5	96,9	96,7	96,8	96,74	0,0	-0,2	-3,8
IX Loisirs et culture	191	98,9	99,0	98,4	98,4	98,44	0,1	-0,6	-0,5
X Enseignement	199	116,7	116,7	117,7	117,7	117,84	0,1	1,0	1,0
XI Restaurants et hôtels	1573	126,1	129,0	128,7	129,2	129,24	0,0	0,2	2,5
XII Biens et services divers	586	120,2	120,7	121,8	121,1	121,62	0,4	0,7	1,2

Variation mensuelle de l'IHPC

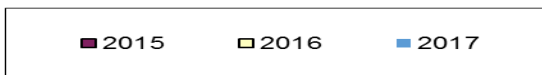
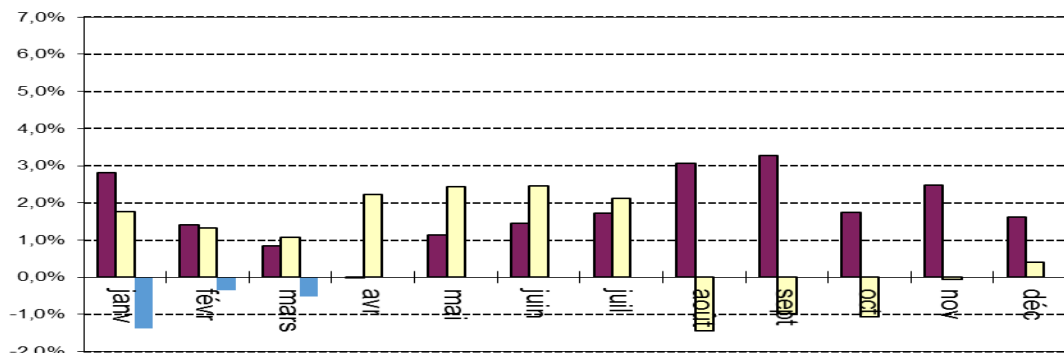


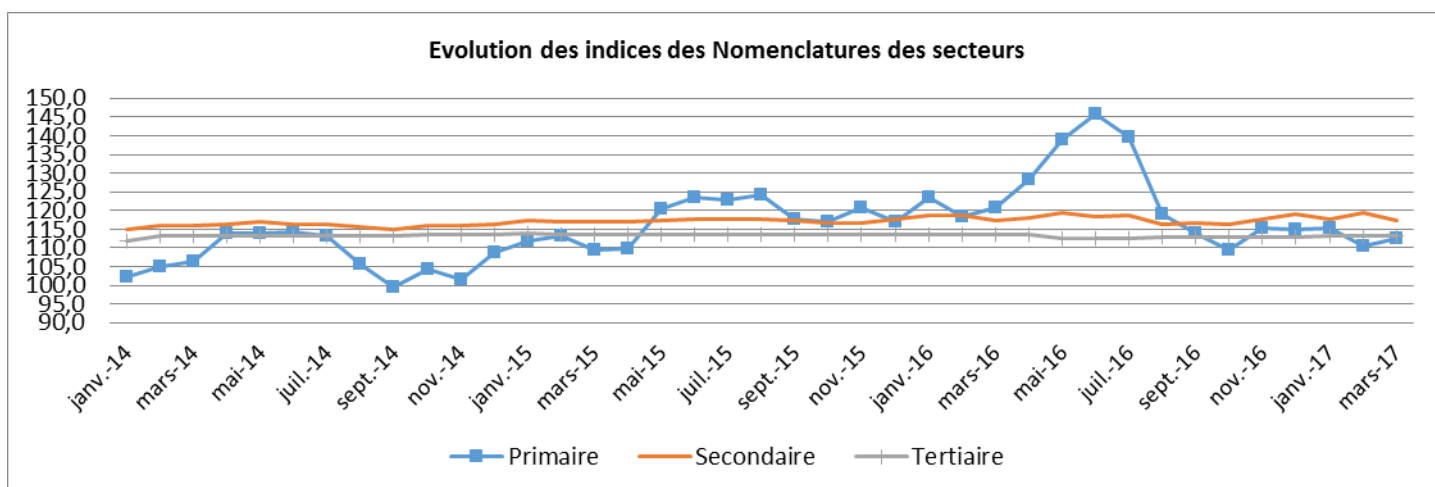
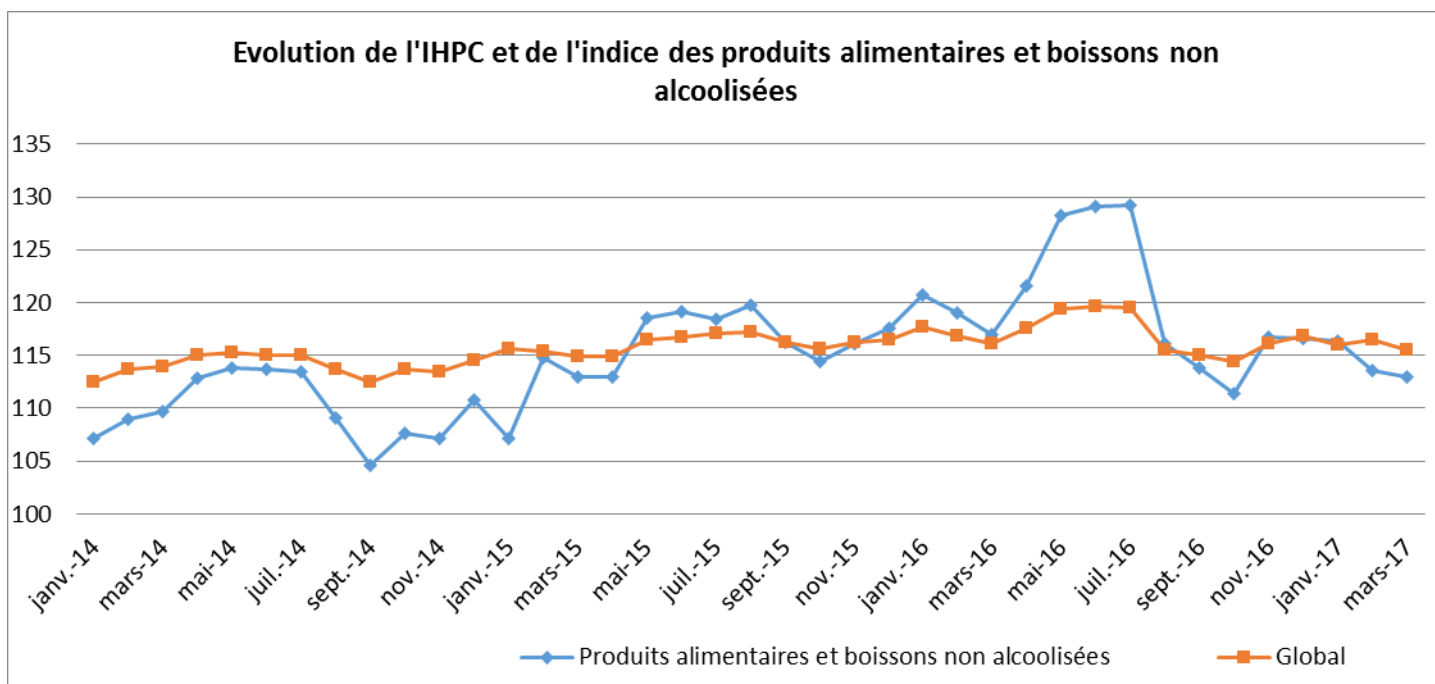
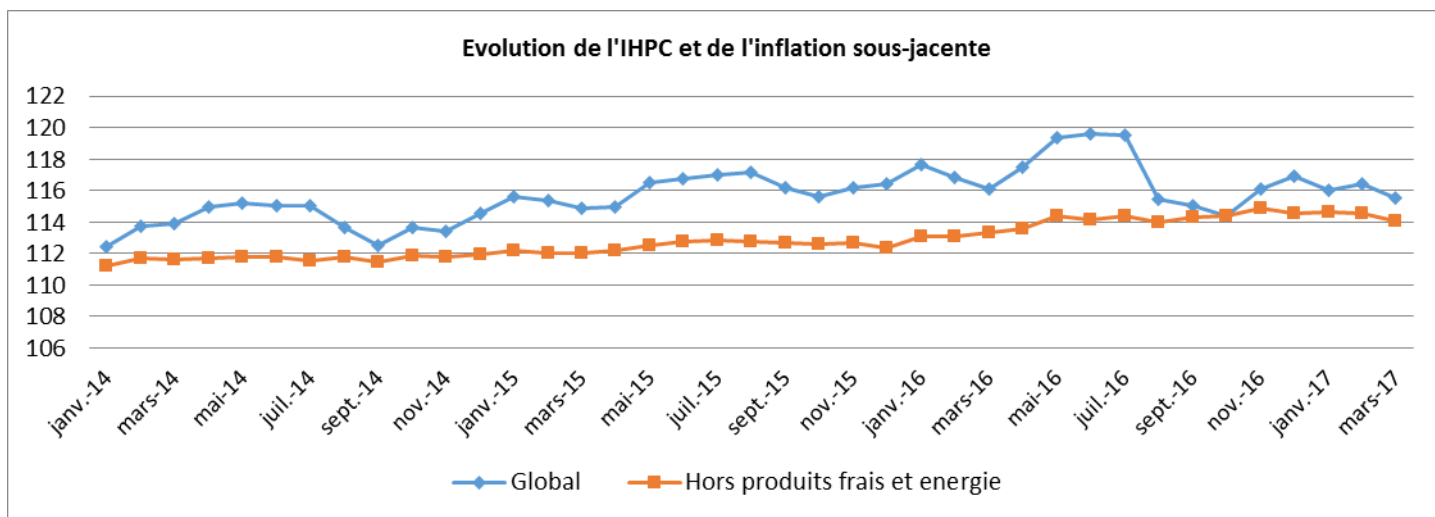
variation mensuelle de l'Indice des fonctions

Produits alimentaires et boissons non alcoolisées
 Boissons alcoolisées, tabac et stupéfiants
 Articles d'habillement et chaussures
 Logement, eau, électricité, gaz et aut. comb.
 Meubles, articles de ménage et entretien courant du foyer
 Santé
 Transports
 Communications
 Loisirs et culture
 Enseignement
 Restaurants et hôtels
 Biens et services divers
 INDICE GLOBAL



Variations (en glissement) annuelles de l'IHPC (en %)





**INDICE HARMONISE
DES PRIX A LA CONSOMMATION A LOME
(I.H.P.C)
Mars 2017**

EVOLUTION MENSUELLE

En mars 2017, le niveau général des prix à la consommation a enregistré une baisse de 0,8% après une hausse de 0,4% le mois précédent. La baisse est due à la régression des prix des fonctions de consommation « Logement, eau, gaz, électricité et autres combustibles » (-7,1%) ; « Produits alimentaires et boissons non alcoolisées » (-0,5%) ; « Santé » (-1,0%) et dans une moindre mesure à la baisse des prix des fonctions de consommation « Meubles, articles de ménage et entretien courant du foyer » (-0,3%) ; « Boissons alcoolisées, tabac et stupéfiants » (-0,6%) et « Communication » (-0,04%). Parallèlement, les prix des fonctions de consommation « Transport » (+2,0%) et « Biens et services divers » (+0,4%) ont connu une hausse.

La baisse des prix des produits de la fonction de consommation « Logement, eau, gaz, électricité et autres combustibles » est attribuable au poste « Combustibles solides et autres » (-40,4%).

Au niveau de la fonction de consommation « Produits alimentaires et boissons non alcoolisées » la baisse notée est relative à la diminution des prix des postes comme : « Légumes frais en feuilles » (-19,4%) ; « Huiles » (-4,3%) ; « Légumes frais en fruits ou racine » (-3,4%) ; « Farines, semoules et gruaux » (-14,0%) ; « Autres produits à base de tubercules et de plantain » (-4,7%) ; « Volaille » (-4,4%) ; « Œufs » (-8,5%) ; « Poissons frais » (-3,9%) ; « Poissons et autres produits séchés ou fumés » (-0,6%) ; « Autres fruits frais » (-5,2%) ; « Autres produits frais de mer ou de fleuve » (-13,0%) ; « Pains » (-4,4%) ; « Légumes secs et oléagineux » (-2,6%) ; « Autres matières grasses » (-12,1%) ; « Sucre » (-1,7%) ; « Fruits secs et noix » (-8,0%) ; « Pâtisseries, gâteaux, biscuits, viennoiseries » (-2,2%) ; « Charcuterie et conserves, autres viandes et préparations à base de viande » (-1,6%) ; « Beurre, margarine » (-1,6%) et « Laits infantiles et farines lactées pour bébé » (-0,6%).

Pour ce qui est de la fonction de consommation « Santé », sa régression est déterminée par les postes « Médicaments traditionnels » (-8,9%) et « Produits médicaux divers » (-0,6%).

La fonction « Meubles, articles de ménage et entretien courant du foyer » est quant à elle, influencée par le poste « Articles de ménage non durables » (-0,5%). La baisse observée au niveau des fonctions de consommation « Tabac et stupéfiants » et « Communication » provient respectivement de la baisse des prix des postes « Vin et boissons fermentées » (-5,1%) et « Alcool de bouche » (-0,02%) d'une part et « Communication téléphonique » (-0,04%) d'autre part.

Par ailleurs, certains postes ont contribué à l'amortissement de la baisse de l'indice. Il s'agit de : « Carburants et lubrifiants » (+7,2%) ; « Tubercules et plantain » (+12,8%) ; « Céréales non transformées » (+3,2%) ; « Combustibles liquides » (+6,8%) ; « Agrumes » (+16,7%) ; « Sel, épices, sauces et produits alimentaires n.d.a » (+2,2%) ; « Appareils et articles pour soins corporels » (+7,4%) ; « Transport routier de passagers » (+0,3%) ; « Boissons non alcoolisées artisanales » (+8,5%) ; « Boissons non alcoolisées industrielles » (+2,3%).

Parmi les produits qui ont enregistré une baisse, on peut citer : « Charbon de bois » (-40,9%) ; « Doëvi fumé (Anchois) » (-11,5%) ; « Adémé » (-23,3%) ; « Huile de palme traditionnelle (Zomi) » (-11,1%) ; « Oignon frais rond » (-18,3%) ; « Chinchard frais (Akpala moumou) » (-9,1%) ; « Maïs en pâte (Mawoè) » (-22,7%) ; « Herbe Zangara pour paludisme » (-19,3%) ; « Gboman » (-14,1%) ; « Sardinelles fumées (Adiadoè) » (-3,0%) ; « Pain sucré artisanal sucré » (-10,9%) ; « Crabes frais (aglinvi moumou) » (-14,9%) ; « Salade verte locale (Laitue) » (-21,4%) ; « Poisson salé fermenté (Lanhoinhoïn) » (-6,6%) ; « Tapioca petit grain » (-8,0%) ; « Pain artisanal salé » (-13,6%) ; « Ananas frais » (-17,2%) ; « Oeuf frais de poule traditionnel » (-25,9%) ; « Oeuf frais de poule de race » (-5,0%) ; « Noix de palme (Décou) » (-14,8%) ; « Tomate fraîche » (-1,7%) ; « Savon liquide » (-4,7%) ; « Manioc râpé (Agbélîma) » (-5,8%) ; « Huile végétale (Nioto) » (-1,0%) ; « Ailes de poulet congelé » (-5,4%) ; « farine de manioc » (-4,1%) ; « Poulet vivant de chair » (-13,0%) ; « Piment rouge sec en poudre » (-34,3%) ; « Cossette de manioc » (-5,8%) ; « Poulet congelé importé » (-2,6%) ; « Ablo » (-11,4%) ; « Haricots blancs secs » (-1,7%) ; « Sésame » (-9,1%) ; « Doëvi frit » (-13,1%) ; « Sucre raffiné en poudre » (-3,1%) ; « Pommes de terre » (-8,7%) ; « Ail frais » (-22,7%) ; « Tchoukoutou local artisanal » (-8,6%) ; « Farine de manioc (Gari) » (-2,4%) ; « Noix de Coco sec » (-9,5%) ; « Haricots rouges secs » (-2,2%) ; « Concombre » (-8,7%) ; « Œuf cuit de poule de race » (-7,7%) ; « Arachide décortiquée crue » (-2,2%) ; « Concombre » (-7,8%) ; « Poulet local vivant » (-5,7%) ; « Piment rouge sec » (-9,2%) ; « Bananes douces » (-1,3%) ; « Crevettes fraîches (Bolou moumou) » (-5,7%) ; « Coq vivant local » (-2,2%) ; « Feuille de haricot » (-13,7%) ; « Tôle ondulée » (-1,4%) ; « Viande de bœuf grillée (Tchitchinga) » (-5,8%) ; « Botokoin » (-4,7%) ; « Sandale simple pour adulte (Djimakpla) » (-2,5%) ; « Sandale pour enfants » (-3,0%) ; « Appel Opérateur 1 » (-1,5%) ; « Photocopie » (-3,7%) ; « Pomme fruit » (-2,4%) ; « Kéké » (-3,1%) ; « Préservatif pour homme » (-4,7%) ; « Beignet du haricot (Gawou) » (-6,4%) ; « Beurre frais en vrac » (-2,9%) ; « Doëvi séché » (-0,8%) ; « Choux vert » (-4,7%) ; « Farine pour bébé » (-1,4%) ; « Bois de chauffe » (-1,1%) ; « Corned beef (EXETER) » (-1,1%) ; « Croissant sans beurre » (-1,0%) ; « Médicaments immunologiques » (-0,1%) ; « Pintade locale vivante » (-0,6%) ; « Jus de citron » (-0,2%) ; « Appel Zone 2 (Togocel vers Ghana) » (-0,7%) ; « Coton hydrophile » (-2,2%) ; « Spiritueux de qualité ordinaire (J & B) » (-0,2%) ; « Sorgho en gains crus vendu au petit bol » (-0,4%) ; « Beurre frais (Bridel) » (-0,3%) et « Contraceptif femme injectable » (-0,2%).

Quant aux produits ayant enregistré une hausse, on peut citer : « Igame » (+14,2%) ; « Maïs séché en grains crus vendu au grand bol » (+4,5%) ; « Essence 'SUPER' dans les stations-services administrés » (+9,6%) ; « Saloumon fumé » (+17,0%) ; « Gas-oil ordinaire dans les stations-services administrés » (+9,6%) ; « Mélange 2 temps » (+7,2%) ; « Akpala fumé (Chinchard) » (+2,4%) ; « Piment rouge frais » (+8,3%) ; « Pétrole lampant vendu en vrac » (+5,8%) ; « Riz importé brisé vendu au petit bol » (+2,7%) ; « Oranges locales » (+17,5%) ; « piment rouge frais » (+5,8%) ; « Cure dent » (+17,5%) ; « Piment vert (Gboyébessé) » (+19,7%) ; « Jus de bissape » (+48,7%) ; « Riz importé longs grains vendu au petit » (+1,5%) ; « Pétrole lampant à la pompe » (+9,6%) ; « Gombos frais » (+4,2%) ; « Manvi fumé (Hareng) » (+7,2%) ; « Citrons » (+24,2%) ; « Aubergine locale » (+19,2%) ; « Course en taxi ville » (+2,7%) ; « Manioc frais (Agbéli) » (+13,7%) ; « Pain en baguette » (+6,3%) ; « Banane plantain mûre » (+11,9%) ; « Carottes » (+14,4%) ; « Consommation de sucrerie dans un bar (Fanta, Coca-Cola) » (+2,2%) ; « Riz local longs grains vendu au petit bol » (+6,2%) ; « Patate douce fraîche » (+21,7%) ; « Betterave » (+14,3%) ; « Cyclomoteur type courant » (+1,2%) ; « Essence super de rue » (+1,7%) ; « Eau gazeuse aux fruits (Cocktail de fruit) » (+4,3%) ; « Mangue greffée » (+17,3%) ; « Eau gazeuse industrielle locale aux extraits de coca (Coca Cola) » (+4,3%) ; « Carpe frite à l'huile rouge » (+3,8%) ; « Sardine à l'huile végétale » (+1,7%) ; « Doëvi séché (Anchois) » (+4,9%) ; « Gingembre frais » (+7,1%) ; « Viande fraîche de chèvre au kg » (+3,2%) ; « Essence mélange de rue » (+1,6%) ; « Fer à béton » (+1,6%) ; « Répétition de cours aux élèves du secondaire, premier cycle » (+3,8%) ; « Sel de cuisine gros cristaux » (+1,9%) ; « Chips » (+5,3%) ; « Balai traditionnel à tige » (+2,9%) ; « Vitamines et sels minéraux » (+0,6%) ; « Cola fraîche » (+8,8%) ; « Analyse de sang » (+1,9%) ; « Vernis à ongles » (+5,8%) ; « Poste téléviseur en couleurs (Samsung, Philipps) » (+0,7%) ; « Haricot vert » (+10,5%) et « Montre bracelet pour homme » (+1,8%).

Calculé hors produits alimentaires, le niveau général des prix a connu une baisse de 0,9 % contre une stabilité le mois précédent. L'inflation sous-jacente (variation mensuelle de l'indice "hors énergie, hors produits frais") a diminué de 0,4% contre 0,1% le mois précédent. Le niveau des prix des produits frais a enregistré une hausse de 1,0 % et celui des produits énergétiques, une baisse de 6,8%. Au regard de la provenance, les prix des produits locaux ont diminué de 1,5% et ceux des produits importés ont augmenté de 1,1%. Du point de vue de la classification sectorielle, les prix des produits du secteur primaire ont augmenté de 2,4% tandis que ceux du secteur secondaire ont régressé de 1,6%. Pour ce qui est de la durabilité, on note une baisse de 1,2% des prix des produits non durables.

EVOLUTIONS TRIMESTRIELLE ET ANNUELLE

Le niveau des prix du mois de mars 2017, comparé à celui du mois de décembre 2016 (évolution trimestrielle) a connu une baisse de 1,2% sous l'influence de la baisse des prix des produits des fonctions de consommation « Produits alimentaires et boissons non alcoolisées » (-3,1%) ; « Logement, eau, gaz, électricité et autres combustibles » (-6,7%) ; « Articles d'habillement et chaussures » (-0,6%) ; « Boissons alcoolisées, tabac et stupéfiants » (-1,9%) et dans une moindre mesure aux fonctions de consommation « Communication » (-0,2%) et « Loisirs et culture » (-0,6%). Par contre, les prix des produits des fonctions « Transports » (+4,0%) ; « Biens et services » (+0,7%) ; « Restaurants et Hôtels » (+0,2%) ; « Enseignement » (+1,0%) et « Meubles, articles de ménage et entretien courant du foyer » (+0,2%) ont enregistré une hausse.

S'agissant des nomenclatures et suivant l'état, cette progression est expliquée par la baisse des prix des produits frais (-2,2%) et des produits de l'énergie (-4,0%). Pour ce qui est des secteurs de production, cette variation trimestrielle est influencée par la régression des prix des produits du secteur secondaire (-1,6%) et du secteur primaire (-1,5%). Suivant la durabilité, cette baisse est l'action de la diminution des prix des produits non durables (-1,9%) et semi durables (-0,4%). Concernant la provenance, le repli de l'indice est marqué par la baisse des prix des produits locaux (-2,1%).

Par rapport à mars 2016 (glissement annuel), le niveau général des prix a connu un repli de 0,5% du essentiellement à la baisse des prix des produits des fonctions « Produits alimentaires et boissons non alcoolisées » (-3,5%) ; « Communication » (-3,8%) ; « Transports » (-0,7%) ; « Boissons alcoolisées, tabac et stupéfiants » (-2,4%) et « Loisirs et culture » (-0,5%). Cependant, les prix des produits des fonctions de consommation « Restaurants et Hôtels » (+2,5%) ; « Logement, eau, gaz, électricité et autres combustibles » (+1,1%) ; « Articles d'habillement et chaussures » (+1,3%) ; « Biens et services » (+1,2%) ; « Meubles, articles de ménage et entretien courant du foyer » (+1,0%) ; « Enseignement » (+1,0%) et « Santé » (+0,4%) ont connu une hausse.

En ce qui concerne les nomenclatures secondaires, cette baisse est à mettre à l'actif des prix des produits frais (-6,3%) et dans une moindre mesure à la régression des prix des produits de l'énergie (-0,3%).

Au regard de la provenance, cette évolution s'explique par la baisse des prix des produits locaux (-1,4%) ; les prix des produits importés ayant connu une hausse de 0,4%. Quant à la durabilité, c'est les prix des produits non durables (-1,7%) et les services (-0,3%) qui ont influencé le niveau général alors que les prix des produits durables et semi-durables ont augmenté respectivement de 0,5% et 1,5%. Pour ce qui est des secteurs de production, la baisse du niveau général dépend essentiellement de la régression des prix des produits des secteurs primaire (-6,4%) et tertiaire (-0,3%).

Le taux d'inflation calculé sur la base des indices moyens des douze derniers mois, s'est établi à 0,3% en mars 2017 contre 0,5 % en février 2017 et 0,6% en janvier 2017. En décembre 2016, ce taux d'inflation était de 0,3% dans la zone UEMOA.

Tableau 2 : Évolution des prix à la consommation dans les pays de l'UEMOA (Base 2008 = 100) (*)

Pays	pondérations	Indices pour les mois de					Variations (en %) depuis		
		déc-15	sept-16	oct-16	nov-16	déc-16	1 mois	3 mois	12 mois
Bénin	807,3	113,7	108,5	108,8	110,3	110,6	0,3	1,9	-2,7
Burkina	849,0	108,5	108,4	108,9	107,8	106,7	-1,0	-1,6	-1,6
Côte d'Ivoire	3 796,9	113,9	113,0	113,1	113,6	113,7	0,1	0,6	-0,1
Guinée-Bissau	216,6	109,1	109,9	110,5	110,7	110,8	0,1	0,8	1,6
Mali	740,0	114,4	114,0	113,4	113,1	113,5	0,3	-0,4	-0,8
Niger	602,8	108,9	109,2	108,7	107,4	106,5	-0,8	-2,5	-2,2
Sénégal	1 958,6	104,7	106,7	107,1	106,2	106,9	0,7	0,2	2,1
Togo	1 028,9	116,4	115,1	114,4	116,1	116,9	0,7	1,6	0,4
UEMOA	10 000,0	111,5	111,0	111,1	111,2	111,3	0,2	0,3	-0,1

Source : Commission de l'UEMOA et INS des Etats membres

(*) Les relevés des prix sont effectués dans la principale agglomération de chaque Etat membre.

Tableau 3 : Indices de nomenclatures secondaires

Libellé	Pondé- rations	Indices pour les mois de					Variations en % Depuis		
		mars-16	déc-16	janv-17	févr-17	mars-17	1 mois	3 mois	12 mois
Indice général	10 000	116,2	116,9	116,0	116,46	115,55	-0,8	-1,2	-0,5
Indice des " produits frais"	1670	126,6	121,3	121,3	117,5	118,7	1,0	-2,2	-6,3
Indice de l'énergie	835	123,4	128,2	117,7	132,0	123,1	-6,8	-4,0	-0,3
Indice hors énergie, Hors "produits frais"	7495	113,3	114,6	114,7	114,6	114,1	-0,4	-0,4	0,7
<i>Indice des produits importés</i>	3098	112,9	111,9	111,7	112,2	113,4	1,1	1,3	0,4
<i>Indice des produits locaux</i>	6902	118,6	119,4	118,3	118,6	116,9	-1,5	-2,1	-1,4
Indice du secteur primaire	1352	120,8	114,8	115,2	110,4	113,1	2,4	-1,5	-6,4
Indice du secteur secondaire	6110	117,3	119,2	117,7	119,3	117,4	-1,6	-1,6	0,1
Indice du secteur tertiaire (service)	2538	113,6	112,9	113,2	113,2	113,3	0,1	0,3	-0,3
Indice des biens durables	842	108,2	108,7	108,6	108,6	108,7	0,1	0,0	0,5
Indice des biens non durables	5663	121,0	121,4	119,9	120,5	119,0	-1,2	-1,9	-1,7
Indice des biens semi+durables	957	108,2	110,2	109,8	109,8	109,8	0,0	-0,4	1,5
Indice des Services	2538	113,6	112,9	113,2	113,2	113,3	0,1	0,3	-0,3

Tableau 4 : Prix moyens au kg ou au litre de quelques produits essentiels à LOME

PRODUITS	Unités	Mars-16	Déc-16	Janv-17	Fev-17	Mars-17
Maïs en grains crus	Kg	208	192	163	156	164
Mil	Kg	299	312	313	309	312
Riz importé en vrac	Kg	475	505	502	492	500
Viande de bœuf fraîche avec os	Kg	2166	2250	2283	2300	2300
Akpala congelé (Chinchard)	Kg	1487	1356	1393	1435	1310
Akpala fumé (Chinchard)	Kg	2053	2115	2235	2093	2142
Huile rouge de palme (Zomi)	L	966	1183	1067	1125	1000
Huile végétale locale industrielle	L	704	854	833	825	817
Tomate fraîche locale (Aklikonvi)	Kg	550	576	524	566	560
Tubercule d'igname de fufu	Kg	365	366	485	364	413
Gari	Kg	609	468	440	408	389
Haricot blanc	Kg	461	456	491	517	510
Haricot rouge	Kg	482	455	499	541	530
Charbon de bois	Kg	120	212	136	215	127
Essence super sans plomb	L	514 ¹	433	440	478	524
Gasoil	L	560 ³	435	442	480	526
Gaz butane petite bouteille	6 Kg	3120	3120	3120	3120	3120
Gaz butane grande bouteille	12,5 kg	6500	6500	6500	6500	6500

¹ Pour le mois de mars 2016, le prix moyen est également une moyenne pondérée. En effet, la variation ayant eu lieu le 24 mars 2016, le consommateur a payé ce produit pendant 23 jours à l'ancien prix et pendant 8 jours au nouveau prix ; et donc il a consommé en moyenne : l'ancien prix multiplié par 23 plus le nouveau prix multiplié par 8 le tout divisé par 31

Tableau 5 : Indices suivant les groupes de la NCOA-IHPC²

Libellé	Indices des mois de					Variation (%) depuis		
	mars-16	déc-16	janv-17	févr-17	mars-17	1 mois	3 mois	12 mois
Produits alimentaires	116,8	109,0	116,2	113,5	112,8	-0,7	3,5	-3,5
Boissons non alcoolisées	122,0	110,7	118,8	114,5	117,7	2,8	6,3	-3,6
Boissons alcoolisées	111,9	110,7	110,6	110,1	109,1	-0,9	-1,4	-2,5
Tabacs et stupefiants	124,1	136,7	123,6	118,7	121,7	2,5	-11,0	-2,0
Articles d'habillement	108,4	110,7	110,0	110,0	110,0	0,0	-0,6	1,5
Chaussures	107,0	107,2	107,1	107,4	107,1	-0,3	-0,1	0,0
Loyers effectifs	120,5	109,0	122,2	122,2	122,2	0,0	12,2	1,5
Entretien et réparation des logements	109,1	109,0	109,2	109,2	109,3	0,1	0,3	0,2
Alimentation en eau et services divers lié au logement	99,3	99,3	99,3	99,3	99,4	0,0	0,0	0,1
Électricité, gaz et autres combustibles	133,0	94,6	135,3	155,3	134,9	-13,1	42,6	1,4
Meubles, articles d'ameublement, tapis et autres revêtement	108,3	109,0	108,4	108,4	108,5	0,0	-0,5	0,2
Articles de ménage en textiles	105,5	106,4	106,4	105,6	105,6	0,0	-0,7	0,1
Appareils ménagers	113,9	115,3	115,0	115,0	115,0	0,0	-0,2	1,0
Verrerie, vaisselle et ustensiles de ménage	114,6	136,7	115,8	115,8	115,9	0,1	-15,2	1,1
Outils et autre matériel pour la maison et le jardin	100,4	109,0	100,9	100,9	100,9	0,0	-7,4	0,5
Biens et services liés à l'entretien courant du foyer	116,1	110,7	118,3	118,1	117,6	-0,5	6,2	1,3
Produits, appareils et matériels médicaux	107,3	109,0	108,6	108,3	106,8	-1,5	-2,1	-0,5
Services ambulatoires	109,7	109,0	110,4	110,4	110,9	0,4	1,7	1,1
Services hospitaliers	80,2	107,2	84,5	84,5	84,5	0,0	-21,2	5,3
Achat de véhicules	147,4	150,0	150,7	150,7	151,2	0,3	0,8	2,6
Dépenses d'utilisation des véhicules	108,7	94,6	95,5	100,5	106,3	5,7	12,3	-2,3
Services de transport	115,6	129,1	114,6	114,6	114,9	0,3	-11,0	-0,6
Services postaux	68,8	107,2	68,8	68,8	68,8	0,0	-35,9	0,0
Matériel de téléphonie et de télécopie	69,1	109,0	67,6	67,6	67,6	0,0	-37,9	-2,0
Services de téléphonie et de télécopie	105,0	129,1	100,7	100,9	100,8	0,0	-21,9	-3,9
Matériel audiovisuel, photographique et de traitement de l'image et du son	92,5	109,0	90,6	90,6	90,8	0,2	-16,7	-1,8
Autres articles et matériel de loisirs, de jardinage et anim	107,9	110,7	109,1	109,1	109,1	0,0	-1,5	1,2
Services récréatifs et culturels	99,0	107,2	98,9	98,9	98,9	0,0	-7,8	-0,1
Journaux, livres et articles de papeterie	102,2	109,0	102,1	102,1	102,1	0,0	-6,3	0,0
Forfaits touristiques	145,3	109,0	145,3	145,3	145,3	0,0	33,3	0,0
Enseignement pré-élémentaire et primaire	123,8	94,6	126,8	126,8	126,8	0,0	34,1	2,5
Enseignement secondaire	123,4	123,4	123,4	123,4	123,8	0,3	0,3	0,3
Enseignement supérieur	99,8	109,0	99,8	99,8	99,8	0,0	-8,4	0,0
Enseignement post-secondaire non supérieur et Enseignement non défini par niveau	108,8	94,6	109,0	109,0	109,0	0,0	15,2	0,2
Services de restauration	126,2	129,1	128,8	129,3	129,4	0,0	0,2	2,5
Services d'hébergement	107,2	107,2	107,2	107,2	107,2	0,0	0,0	0,0
Soins corporels	121,6	122,3	123,8	122,8	123,6	0,6	1,0	1,7
Effets personnels n.c.a	103,7	94,6	103,9	104,0	104,2	0,2	10,1	0,5
Protection sociale et assurance	94,7	109,0	94,6	94,7	94,7	0,0	-13,1	0,1
Services financiers	96,2	107,2	96,2	96,2	96,2	0,0	-10,3	0,0
Autres services n.c.a	136,7	110,7	136,4	136,4	136,2	-0,2	23,0	-0,4

Pour tout renseignement complémentaire s'adresser à l'Institut National de la Statistique et des Études Économiques et Démographiques

Division des Études de Prix et des Conditions de vie des Ménages
BP : 118 Lomé
Tél : 22 21 22 87/ 22 21 54 15

Cette publication est disponible sur le site de l'INSEED : www.stat-togo.org

² NCOA: Nomenclature de Consommation Ouest Africaine.