

REPUBLIQUE TOGOLAISE

MINISTERE DE LA PLANIFICATION DU DEVELOPPEMENT  
INSTITUT NATIONAL DE LA STATISTIQUE ET DES ETUDES ECONOMIQUES ET DEMOGRAPHIQUES

**INDICE HARMONISE  
DES PRIX A LA CONSOMMATION  
(I.H.P.C.)  
POUR LES PAYS MEMBRES DE L'U.E.M.O.A.  
LOME -Novembre 2017**

**"AVERTISSEMENT"**

L'Institut National de la Statistique et des Études Économiques et Démographiques (INSEED) anciennement appelé Direction Générale de la Statistique et de la Comptabilité Nationale met à la disposition des utilisateurs, l'Indice Harmonisé des Prix à la Consommation (IHPC). Cet indice est harmonisé car il est le fruit d'une même méthodologie mise en place dans les huit pays membres de l'Union Économique et Monétaire Ouest Africaine (UEMOA) en 1996 et rénové en 2008.

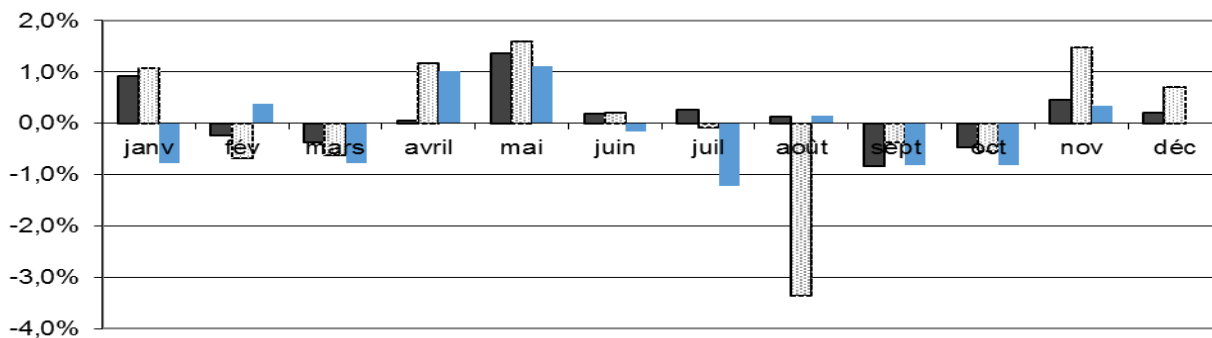
L'IHPC a pour population de référence l'ensemble des ménages africains de l'agglomération de Lomé. Le panier considéré comprend 647 variétés suivies dans 726 points de vente. 7870 relevés sont effectués chaque mois. La période de base de ce nouvel indice est l'année 2008. Les pondérations utilisées proviennent d'une enquête sur les dépenses des ménages réalisée sur 12 mois (mars 2008 à février 2009).

Une note méthodologique décrivant brièvement cet indice harmonisé et des informations supplémentaires sont disponibles auprès de l'INSEED.

**Tableau 1: Indice Harmonisé des Prix à la Consommation Novembre 2017**  
Base 100 2008

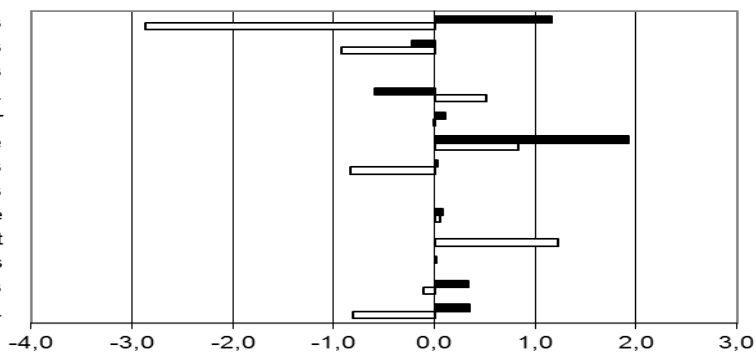
Libellés	Pondérations	Indices des mois de					Variations en % depuis		
		nov-16	août-17	sept-17	oct-17	nov-17	/1mois	/3mois	/12mois
<b>INDICE GLOBAL</b>	<b>10000</b>	116,1	116,6	115,6	114,7	115,1	<b>0,3</b>	<b>-1,3</b>	<b>-0,9</b>
<b>I Produits alimentaires et boissons non alcoolisées</b>	<b>2867</b>	116,8	116,6	113,0	109,8	111,1	<b>1,2</b>	<b>-4,7</b>	<b>-4,9</b>
Produits alimentaires	2779	116,6	116,5	113,0	109,6	110,9	1,2	-4,8	-4,9
dont : <i>Pains et céréales</i>	792	99,1	102,5	104,6	94,7	93,9	-0,9	-8,4	-5,3
<i>Viande</i>	228	119,0	119,4	117,8	118,9	118,3	-0,5	-0,8	-0,6
<i>Poissons et fruits de mer</i>	562	124,4	127,6	124,6	124,8	129,4	3,7	1,4	4,0
<i>Huiles et graisses</i>	213	122,7	98,2	96,2	97,5	100,3	2,9	2,1	-18,3
<i>Légumes</i>	553	121,1	126,5	111,9	112,8	111,6	-1,1	-11,8	-7,8
<i>Tubercules et plantains</i>	155	112,2	136,8	105,9	110,6	108,9	-1,5	-20,3	-2,9
<i>Sel, épices, sauces et produits alimentaires n.d.a.</i>	181	134,2	113,4	112,7	101,7	111,7	9,8	-1,5	-16,7
<b>II Boissons alcoolisées, tabac et stupéfiants</b>	<b>83</b>	112,1	108,3	110,1	109,1	108,8	<b>-0,2</b>	<b>0,5</b>	<b>-2,9</b>
<b>III Articles d'habillement et chaussures</b>	<b>874</b>	109,9	109,8	109,9	109,9	109,9	<b>0,0</b>	<b>0,1</b>	<b>0,0</b>
<b>IV Logement, eau, électricité, gaz et autres combustibles</b>	<b>1064</b>	123,1	122,2	123,2	123,9	123,1	<b>-0,6</b>	<b>0,8</b>	<b>0,1</b>
<b>V Meubles, articles de ménage et entretien courant du foyer</b>	<b>356</b>	113,7	114,4	114,4	114,3	114,5	<b>0,1</b>	<b>0,0</b>	<b>0,7</b>
<b>VI Santé</b>	<b>368</b>	102,3	103,7	102,2	103,0	105,0	<b>1,9</b>	<b>1,3</b>	<b>2,6</b>
<b>VII Transports</b>	<b>1230</b>	111,1	115,3	115,2	114,2	114,23	<b>0,0</b>	<b>-0,9</b>	<b>2,8</b>
<b>VIII Communications</b>	<b>609</b>	97,3	96,7	96,7	96,7	96,71	<b>0,0</b>	<b>0,0</b>	<b>-0,6</b>
<b>IX Loisirs et culture</b>	<b>191</b>	99,0	97,3	97,5	97,5	97,59	<b>0,1</b>	<b>0,3</b>	<b>-1,4</b>
<b>X Enseignement</b>	<b>199</b>	116,7	117,9	117,9	119,3	119,3	<b>0,0</b>	<b>1,2</b>	<b>2,2</b>
<b>XI Restaurants et hôtels</b>	<b>1573</b>	129,0	129,4	129,4	129,4	129,36	<b>0,0</b>	<b>0,0</b>	<b>0,3</b>
<b>XII Biens et services divers</b>	<b>586</b>	121,4	122,0	122,1	121,9	122,34	<b>0,3</b>	<b>0,3</b>	<b>0,8</b>

### Variation mensuelle de l'IHPC

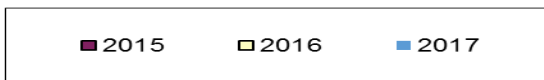
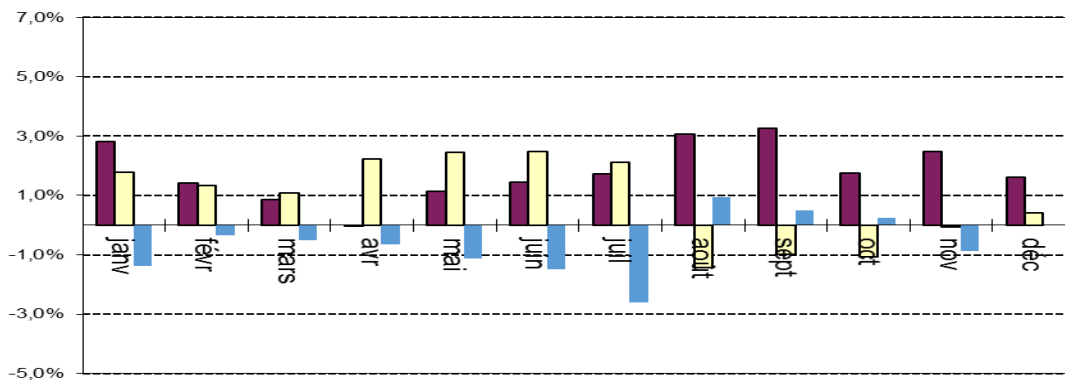


### variation mensuelle de l'Indice des fonctions

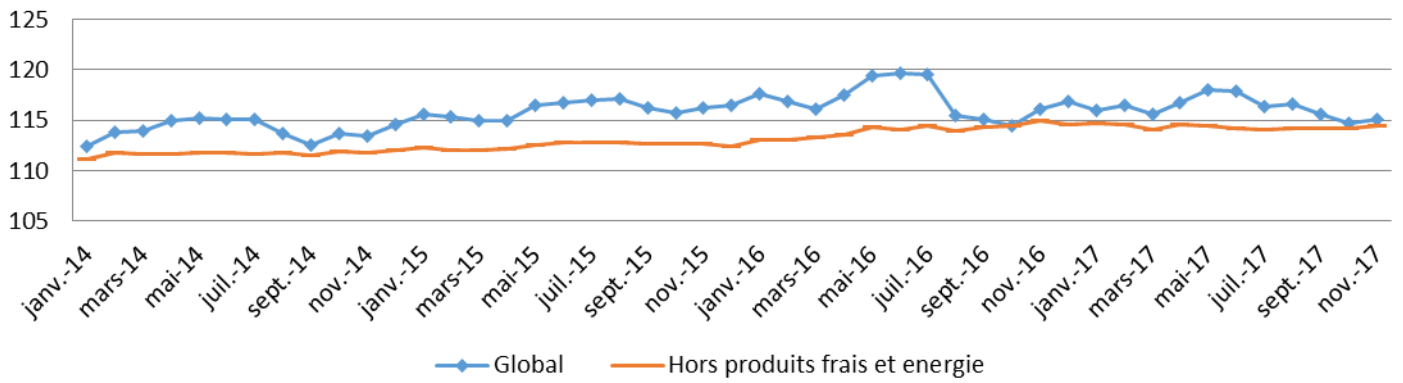
- Produits alimentaires et boissons non alcoolisées
- Boissons alcoolisées, tabac et stupéfiants
- Articles d'habillement et chaussures
- Logement, eau, électricité, gaz et aut. comb.
- Meubles, articles de ménage et entretien courant du foyer
- Santé
- Transports
- Communications
- Loisirs et culture
- Enseignement
- Restaurants et hôtels
- Biens et services divers
- INDICE GLOBAL



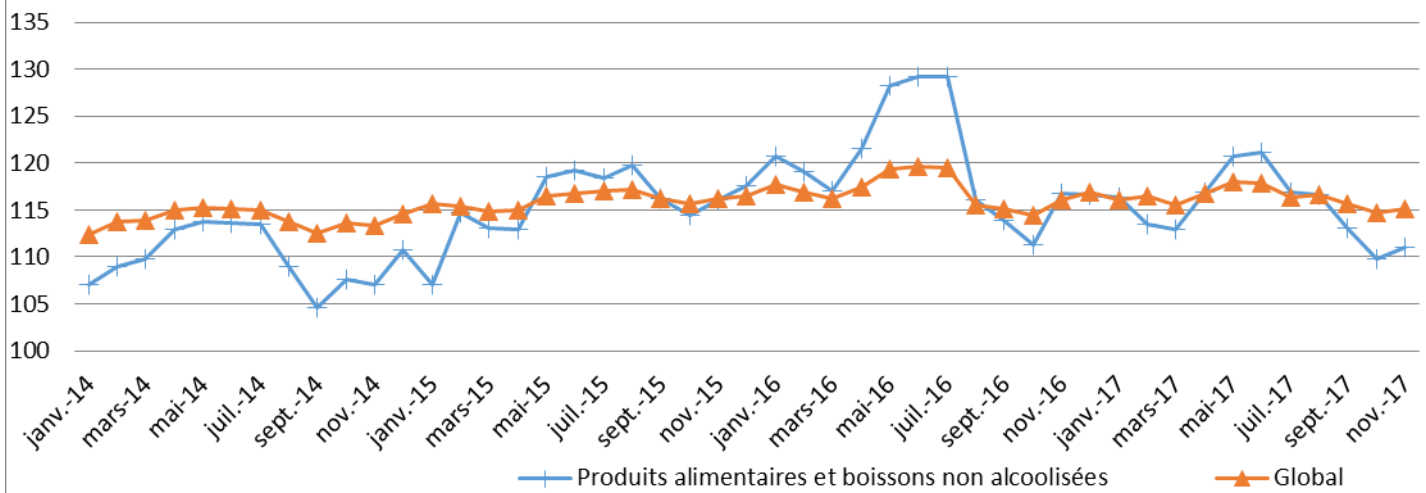
### Variations (en glissement) annuelles de l'IHPC (en %)



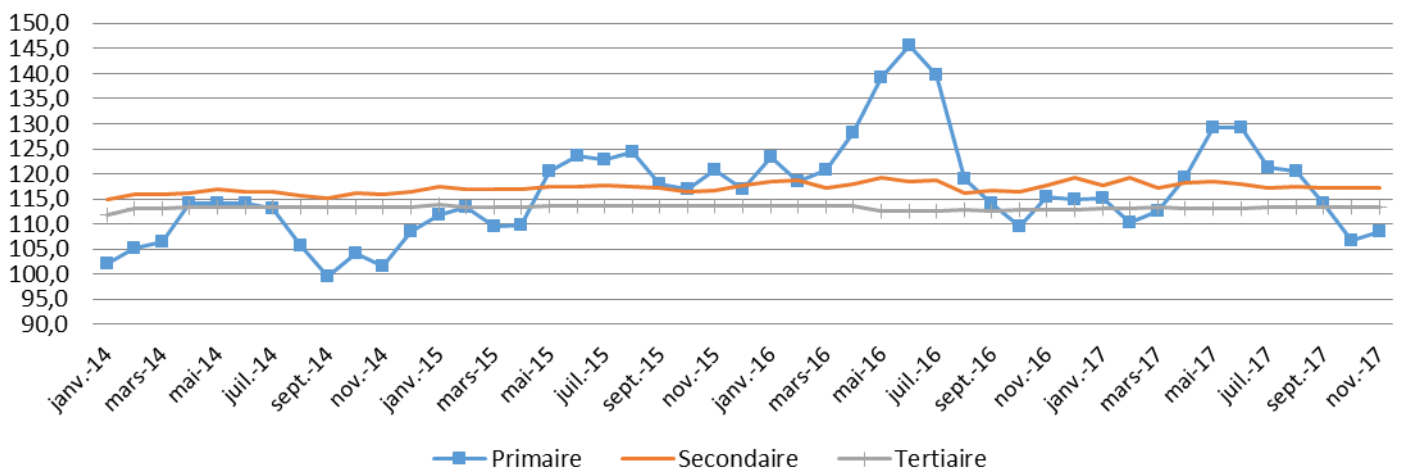
## Evolution de l'IHPC et de l'inflation sous-jacente



## Evolution de l'IHPC et de l'indice des produits alimentaires et boissons non alcoolisées



## Evolution des indices des Nomenclatures des secteurs



**INDICE HARMONISE**  
**DES PRIX A LA CONSOMMATION A LOME**  
**(I.H.P.C)**  
**Novembre 2017**

**EVOLUTION MENSUELLE**

En novembre 2017, le niveau général des prix à la consommation a connu une progression de 0,3% après une baisse de 0,8% enregistrée aussi bien en octobre qu'en septembre 2017. Cette hausse est principalement due à l'augmentation des prix des fonctions de consommation « Produits alimentaires et boissons non alcoolisées » (+1,2%) ; « Santé » (+1,9%) et dans une moindre mesure aux fonctions de consommation « Biens et services divers » (+0,3%) ; « Transports » (+0,04%) et « Meubles, articles de ménage et entretien courant du foyer » (+0,1%). Parallèlement, les prix des fonctions de consommation « Logement, eau, gaz, électricité et autres combustibles » (-0,6%) et « Boissons alcoolisées, tabac et stupéfiants » (-0,2%) ont connu un repli.

La hausse enregistrée au niveau de la fonction de consommation « Produits alimentaires et boissons non alcoolisées » est attribuable aux postes : « Poissons frais » (+23,5%) ; « Sel, épices, sauces et produits alimentaires n.d.a » (+9,8%) ; « Poissons et autres produits séchés ou fumés » (+1,4%) ; « Oeufs » (+15,3%) ; « Légumes frais en fruits ou racine » (+2,7%) ; « Huiles » (+1,9%) ; « Légumes secs et oléagineux » (+2,3%) ; « Autres matières grasses » (+20,3%) ; « Fruits secs et noix » (+28,9%) ; « Légumes frais en feuilles » (+2,3%) ; « Pains » (+2,0%) ; « Sucre » (+1,3%) ; « Boissons non alcoolisées artisanales » (+3,3%) ; « Boeuf » (+0,2%) ; « Charcuterie et conserves, autres viandes et préparations à base de viande » (+0,7%) ; « Café, thé, cacao et autres végétaux pour tisanes » (+0,2%) ; « Laites infantiles et farines lactées pour bébé » (+0,8%) et « Pâtisseries, gâteaux, biscuits, viennoiseries » (+0,3%).

S'agissant de la fonction de consommation « santé » sa progression est portée par les postes « Médicaments traditionnels » (+13,7%) ; « Produits médicaux divers » (+3,5%) ; « Médicaments modernes » (+0,1%) et « Appareils et matériel thérapeutiques » (+1,3%).

Quant à la fonction « Biens et services divers », la hausse est expliquée par le poste « Appareils et articles pour soins corporels » (+6,0%)

Pour les fonctions de consommation « Transports » et « Meubles, articles de ménage et entretien courant du foyer », leur hausse provient respectivement des postes « Automobile » (+0,9%) et « Articles de ménage non durables » (+0,2%).

Parmi les produits qui ont enregistré une hausse, on peut citer : « Chinchard frais (Akpala moumou) » (+30,5%) ; « Akpala fumé (Chinchard) » (+8,9%) ; « Piment rouge frais » (+28,8%) ; « Herbe Zangara pour paludisme » (+33,2%) ; « Piment vert (Gboyébessé) » (+42,4%) ; « Mais séché en grains crus vendu au grand bol » (+1,7%) ; « Œuf cuit de poule de race » (+75,0%) ; « Tomates rondes (Pomme) » (+8,3%) ; « Gombos frais » (+9,7%) ; « Chips » (+77,0%) ; « Gboman » (+22,3%) ; « Igname » (+2,2%) ; « Huile végétale (Nioto) » (+2,1%) ; « Cure dents » (+15,3%) ; « Noix de palme (Décou) » (+24,7%) ; « Sardinelles fumées (Adiadoè) » (+2,7%) ; « Noix de Coco sec » (+36,4%) ; « Haricots rouges secs » (+10,6%) ; « Poisson salé fermenté (Lanhoinhoin) » (+7,6%) ; « Citrons » (+30,4%) ; « Saloumon fumé » (+2,9%) ; « Manioc râpé (Agbélina) » (+6,6%) ; « Ananas frais » (+20,6%) ; « Concombre » (+34,2%) ; « Huile de palme traditionnelle (Zomi) » (+1,9%) ; « Aubergine locale » (+11,1%) ; « Oeuf frais de poule de race » (+3,6%) ; « Voiture particulière d'occasion bas de gamme » (+1,5%) ; « Gingembre frais » (+21,9%) ; « Tapioca petit grain » (+3,3%) ; « Oeuf frais de poule traditionnelle » (+16,6%) ; « Betterave » (+26,3%) ; « Sel de cuisine gros cristaux » (+6,1%) ; « Haricots blancs secs » (+1,2%) ; « Doèvi frit » (+11,8%) ; « Viande de boeuf avec os au kg » (+0,7%) ; « Doèvi fumé (Anchois) » (+0,7%) ; « Sucre raffiné en poudre » (+2,4%) ; « Pain en baguette » (+2,2%) ; « Alcool à 90° » (+46,8%) ; « Akpan » (+12,2%) ; « Coq vivant local » (+4,6%) ; « Pain sucré artisanal sucré » (+2,2%) ; « Liha sucré » (+14,2%) ; « Jus de citron » (+4,2%) ; « Ail frais » (+8,5%) ; « Botokoin » (+7,2%) ; « Fer à béton » (+1,6%) ; « Sodabi locale artisanale dans une buvette » (+4,9%) ; « Haricot vert » (+32,9%) ; « Transport transfrontalier de passagers et de bagages par avion vers un pays afri » (+30,7%) ; « Transport transfrontalier de passagers et de bagages par avion vers un pays afri » (+30,7%) ; « Médicaments anti-viraux » (+2,6%) ; « Balai traditionnel à tige » (+2,9%) et « Monture adulte métallique importée » (+3,7%).

Quant aux produits ayant enregistré une baisse, on peut citer : « Manvi fumé (Hareng) » (-42,6%) ; « Farine de manioc (Gari) » (-49,1%) ; « Oignon frais rond » (-13,3%) ; « Riz importé longs grains vendu au petit bol » (-5,2%) ; « Oranges locales » (-30,4%) ; « Charbon de bois » (-2,8%) ; « Manioc frais (Agbéli) » (-22,2%) ; « Pétrole lampant à la pompe » (-10,6%) ; « Bananes douces » (-11,7%) ; « Riz importé brisé vendu au petit bol » (-1,7%) ; « Crabes frais (aglinvi moumou) » (-9,0%) ; « Adémè » (-4,1%) ; « Banane plantain mûre » (-13,3%) ; « Cossette de manioc » (-6,9%) ; « Ailes de poulet congelé » (-4,1%) ; « Pommes de terre » (-7,7%) ; « Pomme fruit » (-9,2%) ; « Ablo » (-8,3%) ; « Poulet congelé importé » (-1,5%) ; « Arachide décortiquée crue » (-3,3%) ; « Mais en pâte (Mawoè) » (-3,6%) ; « Mangue greffée » (-16,9%) ; « Croissant sans beurre » (-12,7%) ; « Viande de boeuf sans os au kg » (-0,7%) ; « Carottes » (-5,9%) ; « Poulet local vivant » (-4,0%) ; « Essence super de rue » (-0,9%) ; « Potasse (Akanhoun) » (-8,3%) ; « Choux vert » (-19,9%) ; « Tchoukoutou local artisanal » (-2,4%) ; « Sésame » (-2,3%) ; « Feuille de haricot » (-15,6%) ; « Poulet vivant de chair » (-2,3%) ; « Jus de bissape » (-3,0%) ; « Essence mélange de rue » (-0,8%) ; « Viande fraîche de chèvre au kg » (-1,4%) ; « Peinture à eau » (-1,2%) ; « Viande fraîche de mouton au kg » (-3,2%) ; « Piment rouge sec » (-3,6%) ; « Vin de palme » (-3,0%) ; « Batterie pour voiture automobile » (-1,7%) ; « Carpe frite à l'huile rouge » (-0,7%) ; « Tripes et abats de boeuf » (-1,5%) ; « Beurre frais en vrac » (-3,3%) ; « Chaussures semi-fermées 'Sabots' (Babouche) » (-1,6%) et « Chaussures semi-fermées 'Sabots' (Babouche) » (-1,6%).

Calculé hors produits alimentaires, le niveau général des prix a connu une hausse de 0,04% contre une baisse de 0,01% le mois précédent. L'inflation sous-jacente (variation mensuelle de l'indice "hors énergie, hors produits frais") a progressé de 0,2% contre une stabilisation le mois précédent. Le niveau des prix des produits frais a enregistré une hausse de 1,4% contre une baisse de 0,8% pour les produits énergétiques. Au regard de la provenance, les prix des produits locaux ont accru de 0,6% contre un repli de 0,4% des produits importés. Du point de vue de la classification sectorielle, les prix des produits des secteurs primaire et secondaire ont augmenté respectivement de 1,6% et de 0,2%. Pour ce qui est de la durabilité, on note une hausse de 0,5% des prix des produits non durables.

**EVOLUTIONS TRIMESTRIELLE ET ANNUELLE**

Le niveau des prix du mois de novembre 2017, comparé à celui du mois d'août 2017 (évolution trimestrielle) a connu une diminution de 1,3% sous l'influence de la baisse des prix des fonctions de consommation « Produits alimentaires et boissons non alcoolisées » (-4,7%) et « Transports » (-0,9%). Par contre, les prix des fonctions de consommation « Logement, eau, gaz, électricité et autres combustibles » (+0,8%) ; « Santé » (+1,3%) ; « Enseignement » (+1,2%) ; « Biens et services divers » (+0,3%) ; « Articles d'habillement et chaussures » (+0,1%) ; « Loisirs et culture » (+0,3%) et « Boissons alcoolisées, tabac et stupéfiants » (+0,5%) ont progressé.

S'agissant des nomenclatures et suivant l'état, cette régression est expliquée particulièrement par la baisse conjuguée des prix des produits frais (-6,9%) et énergétiques (-0,4%). Pour ce qui est des secteurs de production, cette variation trimestrielle est influencée par la décroissance des prix des produits des secteurs primaire (-9,9%) et secondaire (-0,1%). Suivant la durabilité, cette baisse est attribuable aux prix des produits non durables (-2,4%) contre une hausse des prix des produits semi-durables (+0,1%).

Par rapport à novembre 2016 (glissement annuel), le niveau général des prix a connu une régression de 0,9% due essentiellement aux fonctions de consommation « Produits alimentaires et boissons non alcoolisées » (-4,9%) ; « Communication » (-0,6%) ; « Loisirs et culture » (-1,4%) et « Boissons alcoolisées tabac et stupéfiants » (-2,9%).

En ce qui concerne les nomenclatures secondaires et par rapport à l'état des produits, cette baisse est à mettre à l'actif des prix des produits frais (-4,3%) et ceux des produits hors énergie et hors produits frais (-0,4%). Cependant, les prix des produits énergétiques ont progressé de 3,7%.

Au regard de la provenance, cette évolution s'explique par la baisse conjuguée des prix des produits locaux (-1,1%) et importés (-0,3%). Quant à la durabilité, ce sont les prix des produits non durables (-1,7%) et durables (-0,4%) qui ont influencé le repli du niveau général des prix en glissement annuel. Pour ce qui est des secteurs de production, la baisse du niveau général dépend de la régression des prix des produits des secteurs primaire (-5,9%) et secondaire (-0,4%).

Le taux d'inflation calculé sur la base des indices moyens des douze derniers mois, s'est établi à -0,6% en novembre 2017 contre -0,5% en octobre 2017 et -0,6% en septembre 2017. En décembre 2016, ce taux d'inflation était de 0,3% dans la zone UEMOA.

**Tableau 2 : Évolution des prix à la consommation dans les pays de l'UEMOA (Base 2008 = 100) (\*)**

Pays	pondérations	Indices pour les mois de					Variations (en %) depuis		
		oct.-16	juil.-17	août-17	sept.-17	oct.-17	1 mois	3 mois	12 mois
Bénin	807,3	108,8	112,5	113,6	110,7	110,5	-0,2	-1,8	1,6
Burkina	849,0	108,9	108,8	110,0	109,4	109,8	0,4	0,9	0,8
Côte d'Ivoire	3 796,9	113,1	115,5	114,8	114,5	114,3	-0,1	-1,1	1,0
Guinée-Bissau	216,6	110,5	112,7	112,0	111,8	111,2	-0,5	-1,3	0,6
Mali	740,0	113,4	116,2	115,7	117,0	116,3	-0,6	0,1	2,6
Niger	602,8	108,7	111,0	110,9	111,8	112,4	0,6	1,3	3,4
Sénégal	1 958,6	107,1	105,6	107,2	107,3	107,5	0,2	1,8	0,4
Togo	1 028,9	114,4	116,4	116,6	115,6	114,7	-0,8	-1,5	0,2
<b>UEMOA</b>	<b>10 000,0</b>	<b>111,1</b>	<b>112,6</b>	<b>112,8</b>	<b>112,4</b>	<b>112,3</b>	-0,1	-0,3	1,1

Source : Commission de l'UEMOA et INS des Etats membres

(\*) Les relevés des prix sont effectués dans la principale agglomération de chaque Etat membre.

**Tableau 3 : Indices de nomenclatures secondaires**

Libellé	Pondé- rations	Indices pour les mois de					Variations en % Depuis		
		nov-16	août-17	sept-17	oct-17	nov-17	1 mois	3 mois	12 mois
<b>Indice général</b>	<b>10 000</b>	114,4	116,6	115,6	114,7	115,1	0,3	-1,3	-0,9
<b>Indice des " produits frais"</b>	<b>1670</b>	114,5	124,0	118,5	113,9	115,4	1,4	-6,9	-4,3
<b>Indice de l'énergie</b>	<b>835</b>	117,0	122,6	123,7	123,1	122,1	-0,8	-0,4	3,7
<b>Indice hors énergie, Hors "produits frais"</b>	<b>7495</b>	114,4	114,2	114,2	114,2	114,4	0,17	0,2	-0,4
<i>Indice des produits importés</i>	<i>3098</i>	<i>112,2</i>	<i>112,9</i>	<i>113,2</i>	<i>113,0</i>	<i>112,6</i>	<i>-0,4</i>	<i>-0,3</i>	<i>-0,3</i>
<i>Indice des produits locaux</i>	<i>6902</i>	<i>115,7</i>	<i>118,6</i>	<i>117,0</i>	<i>115,7</i>	<i>116,4</i>	<i>0,6</i>	<i>-1,8</i>	<i>-1,1</i>
<b>Indice du secteur primaire</b>	<b>1352</b>	109,6	120,5	114,1	106,8	108,5	1,6	-9,9	-5,9
<b>Indice du secteur secondaire</b>	<b>6110</b>	116,4	117,5	117,2	117,1	117,3	0,2	-0,1	-0,4
<b>Indice du secteur tertiaire (service)</b>	<b>2538</b>	112,8	113,4	113,4	113,5	113,5	0,0	0,1	0,4
<b>Indice des biens durables</b>	<b>842</b>	108,8	108,2	108,2	108,1	108,3	0,2	0,2	-0,4
<b>Indice des biens non durables</b>	<b>5663</b>	117,2	120,8	119,0	117,3	117,9	0,5	-2,4	-1,7
<b>Indice des biens semi-durables</b>	<b>957</b>	109,5	110,2	110,2	110,2	110,3	0,1	0,1	0,4
<b>Indice des Services</b>	<b>2538</b>	112,8	113,4	113,4	113,5	113,5	0,0	0,1	0,4

**Tableau 4 : Prix moyens au kg ou au litre de quelques produits essentiels à LOME**

PRODUITS	Unités	Nov-16	Août-17	Sept-17	Oct-17	Nov-17
Maïs en grains crus	Kg	183	205	214	160	163
Mil	Kg	338	321	318	327	318
Riz importé en vrac	Kg	500	493	501	507	481
Viande de bœuf fraîche avec os	Kg	2233	2317	2325	2300	2317
Akpala congelé (Chinchard)	Kg	2155	1455	1405	1362	2084
Akpala fumé (Chinchard)	Kg	2116	1994	2038	2046	2228
Huile rouge de palme (Zomi)	L	1150	790	908	831	908
Huile végétale locale industrielle	L	967	777	762	785	802
Tomate fraîche locale (Aklkonvi)	Kg	569	623	390	334	359
Tubercule d'igname de fufu	Kg	326	423	304	319	326
Gari	Kg	535	364	390	525	339
Haricot blanc	Kg	494	559	570	561	567
Haricot rouge	Kg	460	566	551	505	566
Charbon de bois	Kg	137	126	135	139	136
Essence super sans plomb	L	433	524	520	498	498
Gasoil	L	435	526	522	500	500
Gaz butane petite bouteille	6 Kg	3120	3120	3120	3120	3120
Gaz butane grande bouteille	12,5 kg	6500	6500	6500	6500	6500

**Tableau 5 : Indices suivant les groupes de la NCOA-IHPC<sup>1</sup>**

Libellé	Indices des mois de					Variation (%) depuis		
	nov-16	août-17	sept-17	oct-17	nov-17	1 mois	3 mois	12 mois
Produits alimentaires	116,6	116,5	113,0	109,6	110,9	1,2	-4,8	-4,9
Boissons non alcoolisées	120,9	118,0	114,4	115,7	116,5	0,6	-1,3	-3,6
Boissons alcoolisées	111,0	107,5	109,2	108,3	108,0	-0,2	0,5	-2,7
Tabacs et stupefiants	123,7	116,6	120,5	118,2	118,1	-0,1	1,3	-4,5
Articles d'habillement	110,5	110,3	110,3	110,3	110,3	0,0	0,0	-0,2
Chaussures	106,6	107,6	107,7	107,7	107,7	0,0	0,1	1,0
Loyers effectifs	122,2	122,2	122,2	122,2	122,2	0,0	0,0	0,1
Entretien et réparation des logements	109,3	108,9	109,0	109,0	109,1	0,1	0,2	-0,2
Alimentation en eau et services divers lié au logement	99,3	99,5	99,5	99,5	99,5	0,0	0,0	0,2
Électricité, gaz et autres combustibles	136,3	134,6	136,7	138,1	136,5	-1,2	1,4	0,1
Meubles, articles d'ameublement, tapis et autres revêtement	108,4	108,8	108,9	109,3	109,4	0,1	0,6	0,9
Articles de ménage en textiles	106,4	106,6	106,6	105,4	105,3	-0,1	-1,2	-1,0
Appareils ménagers	113,9	115,9	116,0	116,0	116,2	0,2	0,2	2,0
Verrerie, vaisselle et ustensiles de ménage	114,7	116,2	116,3	116,3	116,3	0,0	0,1	1,4
Outils et autre matériel pour la maison et le jardin	100,6	101,5	101,5	101,5	101,5	0,0	0,0	0,9
Biens et services liés à l'entretien courant du foyer	116,8	117,4	117,3	117,4	117,5	0,2	0,1	0,6
Produits, appareils et matériels médicaux	106,3	106,9	104,8	106,0	108,8	2,6	1,7	2,3
Services ambulatoires	110,1	112,2	112,2	112,2	112,2	0,0	0,0	1,8
Services hospitaliers	80,2	84,5	84,5	84,5	84,5	0,0	0,0	5,3
Achat de véhicules	150,0	150,4	150,3	150,3	151,1	0,5	0,4	0,7
Dépenses d'utilisation des véhicules	94,5	105,8	105,6	102,9	102,8	-0,1	-2,8	8,8
Services de transport	114,6	114,9	114,8	114,8	114,8	0,0	-0,1	0,2
Services postaux	68,8	68,8	68,8	68,8	68,8	0,0	0,0	0,0
Matériel de téléphonie et de télécopie	69,1	68,1	68,1	68,1	68,1	0,0	0,0	-1,4
Services de téléphonie et de télécopie	101,3	100,7	100,7	100,7	100,7	0,0	0,0	-0,5
Matériel audiovisuel, photographique et de traitement de l'image et du son	92,5	86,7	87,1	87,3	87,5	0,3	1,0	-5,4
Autres articles et matériel de loisirs, de jardinage et anim	108,8	112,0	112,0	112,0	112,0	0,0	0,0	3,0
Services créatifs et culturels	99,0	98,9	98,9	98,9	98,9	0,0	0,0	-0,1
Journaux, livres et articles de papeterie	102,1	102,2	102,2	102,2	102,2	0,0	0,0	0,0
Forfaits touristiques	145,3	146,5	146,5	146,5	146,5	0,0	0,0	0,8
Enseignement pré+élémentaire et primaire	123,8	126,8	126,8	129,9	129,9	0,0	2,4	4,9
Enseignement secondaire	123,4	123,8	123,8	124,9	124,9	0,0	0,9	1,2
Enseignement supérieur	99,8	99,8	99,8	99,9	99,9	0,0	0,1	0,1
Enseignement post+secondaire non supérieur et Enseignement non défini par niveau	109,0	109,1	109,1	109,4	109,4	0,0	0,2	0,4
Services de restauration	129,1	129,5	129,5	129,5	129,5	0,0	0,0	0,3
Services d'hébergement	107,2	107,2	107,2	107,2	107,2	0,0	0,0	0,0
Soins corporels	123,2	124,1	124,2	124,0	124,5	0,5	0,4	1,1
Effets personnels n.c.a	104,0	104,5	104,7	104,7	104,7	0,0	0,1	0,7
Protection sociale et assurance	94,7	94,7	94,7	94,7	94,7	0,0	0,0	0,0
Services financiers	96,2	96,2	96,2	96,2	96,2	0,0	0,0	0,0
Autres services n.c.a	136,7	135,9	135,9	135,9	135,9	0,0	0,0	-0,6

Pour tout renseignement complémentaire s'adresser à l'Institut National de la Statistique et des Études Économiques et Démographiques

Division des Etudes de Prix et des Conditions de vie des Ménages  
BP : 118 Lomé  
Tél : 22 21 22 87/ 22 21 54 15

Cette publication est disponible sur le site de l'INSEED : [www.stat-togo.org](http://www.stat-togo.org)

<sup>1</sup> NCOA: Nomenclature de Consommation Ouest Africaine.