

REPUBLIQUE TOGOLAISE

MINISTERE DE LA PLANIFICATION DU DEVELOPPEMENT
INSTITUT NATIONAL DE LA STATISTIQUE ET DES ETUDES ECONOMIQUES ET DEMOGRAPHIQUES

**INDICE HARMONISE
DES PRIX A LA CONSOMMATION
(I.H.P.C.)
POUR LES PAYS MEMBRES DE L'U.E.M.O.A.
LOME -Janvier 2018**

"AVERTISSEMENT"

L'Institut National de la Statistique et des Études Économiques et Démographiques (INSEED) anciennement appelé Direction Générale de la Statistique et de la Comptabilité Nationale met à la disposition des utilisateurs, l'Indice Harmonisé des Prix à la Consommation (IHPC). Cet indice est harmonisé car il est le fruit d'une même méthodologie mise en place dans les huit pays membres de l'Union Économique et Monétaire Ouest Africaine (UEMOA) en 1996 et rénové en 2008.

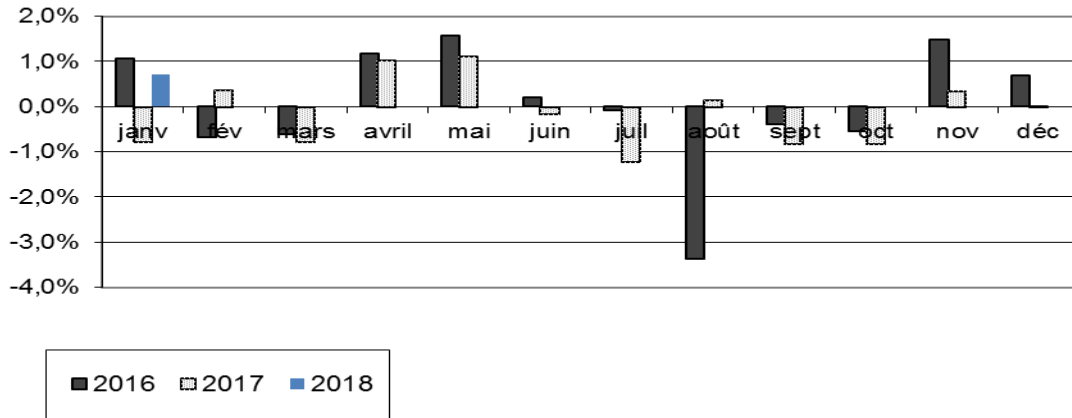
L'IHPC a pour population de référence l'ensemble des ménages africains de l'agglomération de Lomé. Le panier considéré comprend 647 variétés suivies dans 726 points de vente. 7870 relevés sont effectués chaque mois. La période de base de ce nouvel indice est l'année 2008. Les pondérations utilisées proviennent d'une enquête sur les dépenses des ménages réalisée sur 12 mois (mars 2008 à février 2009).

Une note méthodologique décrivant brièvement cet indice harmonisé et des informations supplémentaires sont disponibles auprès de l'INSEED.

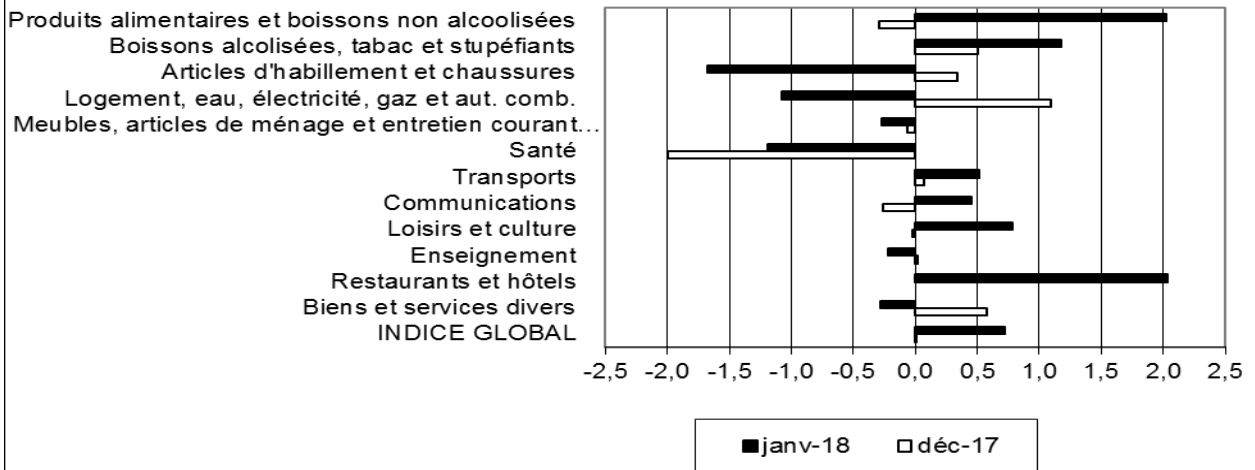
Tableau 1: Indice Harmonisé des Prix à la Consommation janvier 2018
Base 100 2008

Libellés	Pondérations	Indices des mois de					Variations en % depuis		
		janv-17	oct-17	nov-17	déc-17	janv-18	/1mois	/3mois	/12mois
INDICE GLOBAL	10000	116,0	114,7	115,1	115,1	115,9	0,7	1,1	-0,1
I Produits alimentaires et boissons non alcoolisées	2867	116,3	109,8	111,1	110,7	113,0	2,0	2,9	-2,9
Produits alimentaires	2779	116,2	109,6	110,9	110,6	112,9	2,1	3,0	-2,8
dont : <i>Pains et céréales</i>	792	96,6	94,7	93,9	92,9	96,1	3,4	1,4	-0,5
<i>Viande</i>	228	121,5	118,9	118,3	120,3	117,9	-1,9	-0,8	-3,0
<i>Poissons et fruits de mer</i>	562	127,3	124,8	129,4	123,0	127,6	3,7	2,2	0,2
<i>Huiles et graisses</i>	213	107,4	97,5	100,3	99,7	103,6	3,9	6,3	-3,6
<i>Légumes</i>	553	128,2	112,8	111,6	117,3	117,4	0,1	4,0	-8,4
<i>Tubercules et plantains</i>	155	149,6	110,6	108,9	106,1	110,0	3,6	-0,6	-26,5
<i>Sel, épices, sauces et produits alimentaires n.d.a.</i>	181	118,9	101,7	111,7	112,5	122,2	8,6	20,1	2,8
II Boissons alcoolisées, tabac et stupéfiants	83	111,7	109,1	108,8	109,4	110,7	1,2	1,5	-0,9
III Articles d'habillement et chaussures	874	109,6	109,9	109,9	110,3	108,4	-1,7	-1,3	-1,0
IV Logement, eau, électricité, gaz et autres combustibles	1064	122,6	123,9	123,1	124,5	123,2	-1,1	-0,6	0,5
V Meubles, articles de ménage et entretien courant du foyer	356	114,8	114,3	114,5	114,4	114,1	-0,3	-0,2	-0,6
VI Santé	368	104,7	103,0	105,0	102,9	101,7	-1,2	-1,3	-2,9
VII Transports	1230	111,5	114,2	114,2	114,3	114,9	0,5	0,6	3,0
VIII Communications	609	96,7	96,7	96,7	96,5	96,9	0,5	0,2	0,2
IX Loisirs et culture	191	98,4	97,5	97,6	97,6	98,3	0,8	0,8	0,0
X Enseignement	199	117,7	119,3	119,3	119,3	119,1	-0,2	-0,2	1,2
XI Restaurants et hôtels	1573	128,7	129,4	129,4	129,4	132,0	2,0	2,0	2,6
XII Biens et services divers	586	121,8	121,9	122,3	123,1	122,7	-0,3	0,6	0,8

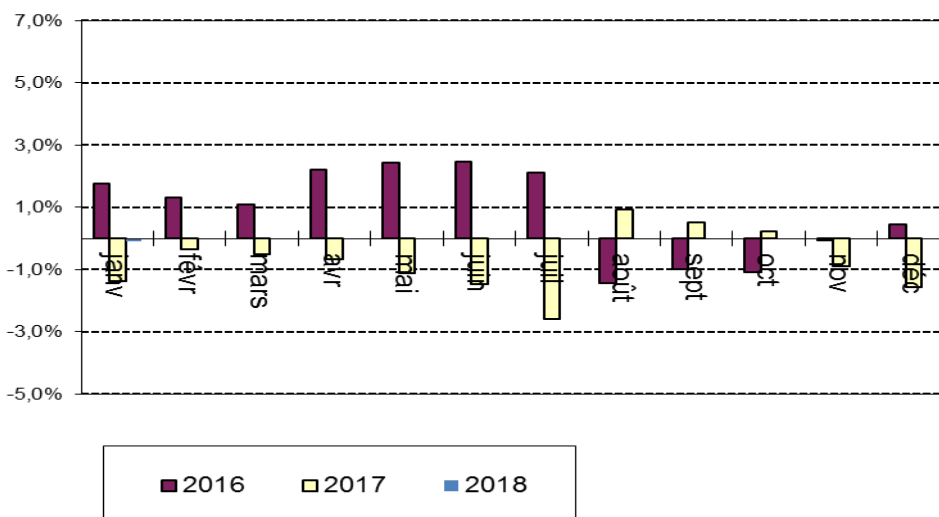
Variation mensuelle de l'IHPC



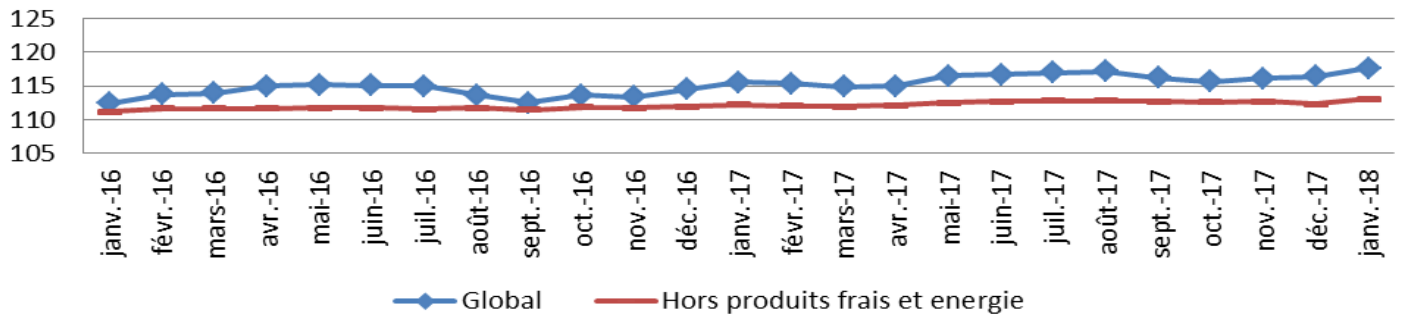
variation mensuelle de l'Indice des fonctions



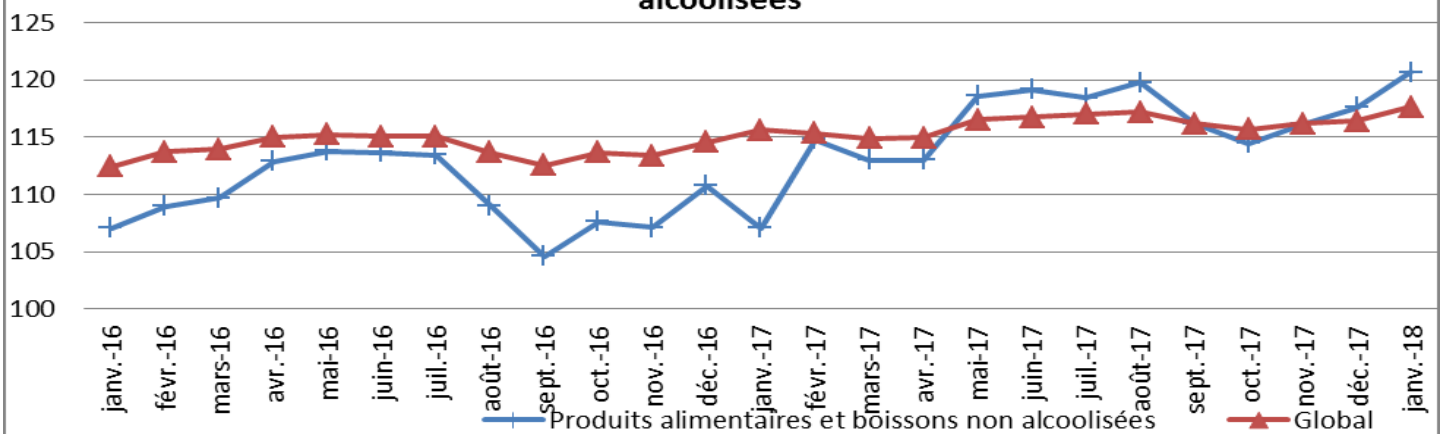
Variations (en glissement) annuelles de l'IHPC (en %)



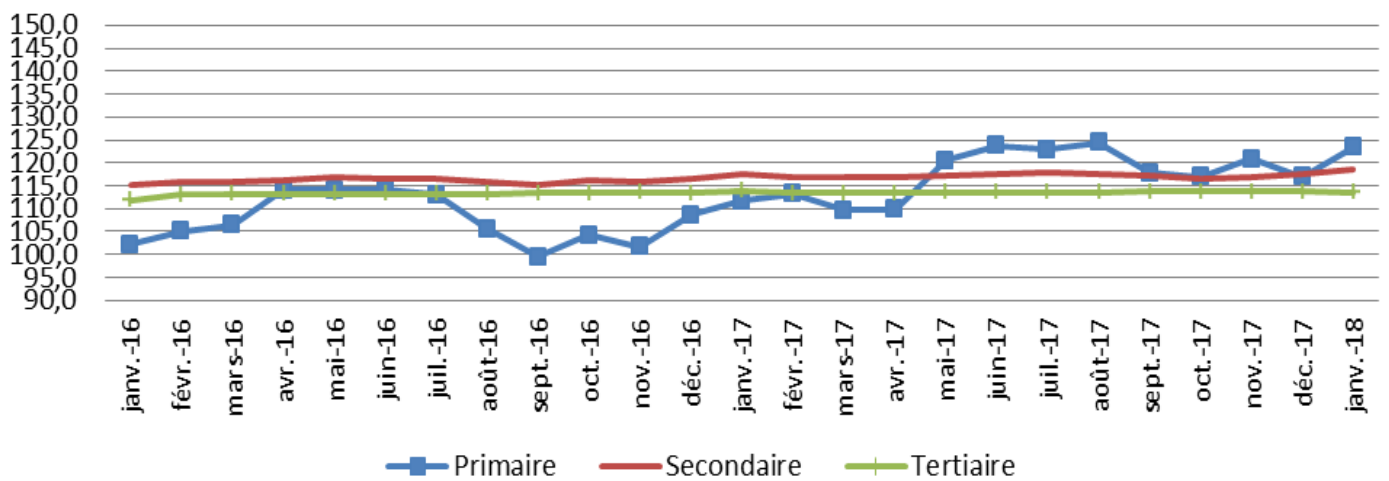
Evolution de l'IHPC et de l'inflation sous-jacente



Evolution de l'IHPC et de l'indice des produits alimentaires et boissons non alcoolisées



Evolution des indices des Nomenclatures des secteurs



**INDICE HARMONISE
DES PRIX A LA CONSOMMATION A LOME
(I.H.P.C)
Janvier 2018**

EVOLUTION MENSUELLE

En janvier 2018, le niveau général des prix à la consommation a connu une hausse de 0,7% contre 0,01% le mois précédent. Cette progression est principalement due à l'augmentation des prix des fonctions de consommation « Produits alimentaires et boissons non alcoolisées » (+2,0%); « Restaurants et Hôtels » (+2,0%) et dans une moindre mesure aux fonctions de consommation « Transports » (+0,5%) et « Communication » (+0,5%). Parallèlement les fonctions de consommation « Articles d'habillement et chaussures » (-1,7%); « Logement, eau, gaz, électricité et autres combustibles » (-1,1%); « Santé » (-1,2%) et « Biens et services divers » (-0,3%) ont enregistré une baisse.

La hausse enregistrée au niveau de la fonction de consommation « Produits alimentaires et boissons non alcoolisées » est attribuable aux postes « Poissons et autres produits séchés ou fumés » (+4,7%), « Céréales non transformées » (+4,4%); « Sel, épices, sauces et produits alimentaires n.d.a » (+8,6%); « Légumes frais en feuilles » (+11,0%); « Huiles » (+3,9%); « Légumes secs et oléagineux » (+7,0%); « Tubercules et plantain » (+3,6%) et « Pains » (+4,5%) et « Sucre » (+3,4%).

La fonction de consommation « Restaurants et Hôtels », pour ce qui la concerne est influencée par la hausse des postes « Restaurants, cafés et établissements similaires » (+2,1%).

S'agissant de la fonction de consommation « Transports » sa progression est portée par les postes « Carburants et lubrifiants » (+1,9%) et « Transport routier de passagers » (+0,4%).

Quant à la fonction « Communication », la hausse est expliquée par les postes « Communication téléphonique » (+0,3%) et « Matériel de téléphonie et de télécopie » (+2,3%) .

Parmi les produits qui ont enregistré une hausse on peut citer : « Café au lait avec omelette (1/2 pain + 1 oeuf) » (+14,8%); « Maïs séché en grains crus vendu au grand bol » (+11,4%); « Plat de riz-haricot (Ayimolou) » (+7,0%); « Adémè » (+34,6%); « Piment rouge frais » (+23,9%); « Akpala fumé (Chinchard) » (+5,8%); « Doèvi fumé (Anchois) » (+9,2%); « Huile de palme traditionnelle (Zomi) » (+12,6%); « Plat de fufu + sauce viande » (+5,8%); « Haricots blancs secs » (+13,5%); « Café au lait avec pain beurré (Pain entier) » (+2,6%); « Plat de kom + poisson frit » (+4,9%); « Saloumon fumé » (+9,0%); « Pétrole lampant vendu en vrac » (+5,2%); « Igname » (+3,0%); « Essence super de rue » (+11,9%); « Farine de manioc (Gari) » (+10,2%); « Course en taxi ville » (+3,8%); « Essence mélange de rue » (+14,5%); « Voiture particulière d'occasion moyenne gamme » (+9,3%); « Citrons » (+22,1%); « Loyer brut mensuel d'une maison en dur avec toilettes internes (Ch + Salon) » (+5,9%); « Sésame » (+22,8%); « Gombos frais » (+4,1%); « Sel de cuisine gros cristaux » (+16,1%); « Piment vert (Gboyébessé) » (+11,6%); « Manioc frais (Agbéli) » (+14,1%); « Sucre raffiné en poudre » (+6,7%); « Pain artisanal salé » (+12,5%); « Poste téléphonique mobile haut de gamme » (+10,3%); « Bière locale ordinaire » (+5,0%); « Pain sucré artisanal sucré » (+6,7%); « Confection d'un ensemble/tailleur pour dame » (+1,8%); « Loyer brut mensuel dans une cour commune avec toilette interne (Studio), fixe » (+8,8%); « Carpe frite à l'huile rouge » (+13,1%); « Riz importé longs grains vendu au petit bol » (+0,7%); « Aubergine locale » (+11,4%); « Ail frais » (+21,0%); « Savon liquide » (+3,8%); « Haricots rouges secs » (+5,0%); « Mercurochrome » (+10,9%); « Crevettes fraîches (Bolou moumou) » (+17,5%); « Bougie pour automobile » (+16,5%); « Banane plantain mûre » (+8,3%); « Chinchard frais (Akpala moumou) » (+1,0%); « Cirage de chaussure homme (le service) » (+22,2%); « Poste téléviseur en couleurs (Samsung, Philipps) » (+4,7%); « Loyer brut mensuel d'une maison en dur avec toilettes externes (Ch + Salon) » (+1,3%); « Ailes de poulet congelé » (+3,7%) et « Akpan » (+15,0%).

Quant aux produits ayant enregistré une baisse, on a : « Plat de hokoumé + sauce poisson (1 Plat) » (-7,5%); « Oignon frais rond » (-26,6%); « Charbon de bois » (-9,0%); « Tissus polyester » (-8,9%); « Tomates rondes (Pomme) » (-9,4%); « Riz + sauce poisson » (-3,0%); « Eau de robinet à la fontaine par seau » (-5,6%); « Œuf frais de poule de race » (-18,6%); « Gboman » (-18,2%); « Sardinelles fumées (Adiadoè) » (-5,2%); « Voiture particulière d'occasion bas de gamme » (-6,8%); « Viande de boeuf avec os au kg » (-4,7%); « Cure dents » (-17,7%); « Herbe Zangara pour paludisme » (-20,2%); « Riz importé brisé vendu au petit bol » (-2,4%); « Pétrole lampant à la pompe » (-11,9%); « Oranges locales » (-17,5%); « Arachide décortiquée crue » (-13,5%); « Consommation de spaghetti dans un kiosque (1 Plat) » (-3,0%); « Sous-vêtements - Slip homme importé » (-15,1%); « Tapioca petit grain » (-7,8%); « Chaussure synthétique fermée pour dame » (-10,9%); « Manioc râpé (Agbélima) » (-8,6%); « Médicaments anticonvulsives - antiépileptiques » (-20,7%); « Poulet congelé importé » (-3,7%); « Salade verte locale (Laitue) » (-10,9%); « Jeans Pantalon - Imitation de marque pour homme » (-1,9%); « Robe fillette » (-7,5%); « Savon de ménage en morceaux » (-1,7%); « Ablo » (-11,5%); « Cyclomoteur type courant » (-2,0%); « Frais annuel de scolarité jardin d'enfants ou maternelle privée » (-5,8%); « Balai traditionnel à tige » (-11,1%); « Consommation de sucrerie dans un bar (Fanta, Coca-Cola) » (-2,2%); « Chemise adulte manche courte » (-3,8%); « Savon zanguéléwa » (-6,6%); « Noix de Coco sec » (-10,9%); « Spaghetti » (-1,7%); « Jus de bissape » (-11,6%); « Réparation d'une chambre à air de cyclomoteur » (-8,2%) et « Chemise adulte de soirée » (-1,9%).

Calculé hors produits alimentaires, le niveau général des prix a connu une hausse de 0,2% tout comme le mois précédent. L'inflation sous-jacente (variation mensuelle de l'indice "hors énergie, hors produits frais") a progressé de 0,4% contre une très faible régression de 0,02% le mois précédent. Le niveau des prix des produits frais a enregistré une hausse de 2,4% contre une baisse de 0,8% pour les produits énergétiques. Au regard de la provenance, pendant que les prix des produits locaux ont accru de 1,1%; les prix des produits importés ont diminué de 0,3%. Du point de vue de la classification sectorielle, les prix des produits des secteurs secondaire et primaire ont augmenté respectivement de 0,6% et 1,7%. Pour ce qui est de la durabilité, on note une hausse de 1,3% des prix des produits non durables et une baisse de 1,7% des produits semi-durables .

EVOLUTIONS TRIMESTRIELLE ET ANNUELLE

Le niveau des prix du mois de janvier 2018, comparé à celui du mois de octobre 2017 (évolution trimestrielle) a connu une augmentation de 1,1% sous l'influence de la hausse des prix des produits des fonctions de consommation « Produits alimentaires et boissons non alcoolisées » (+2,9%); « Restaurants et Hôtels » (+2,0%); « Transports » (+0,6%), « Biens et services divers » (+0,6%); « Boissons alcoolisées, tabac et stupéfiants » (+1,5%); « Loisirs et culture » (+0,8%) et « Communication » (+0,2%). Par contre, les prix des produits des fonctions de consommation; Articles d'habillement et chaussures » (-1,3%); « Logement, eau, gaz, électricité et autres combustibles » (-0,6%); « Santé » (-1,3%); Meubles, articles de ménage et entretien courant du foyer » (-0,2%) et « Enseignement » (-0,2%) ont connu une baisse.

S'agissant des nomenclatures et suivant l'état, cette progression est expliquée particulièrement par la hausse des prix des produits frais (+3,2%) contre une baisse de 0,1% des produits énergétiques. Par ailleurs, l'inflation sous-jacente trimestrielle a augmenté de 0,5%. Pour ce qui est des secteurs de production, cette variation trimestrielle est influencée par la croissance respective des prix des produits des secteurs secondaire (+0,9%), primaire (+3,0%) et tertiaire (+0,4%). Suivant la durabilité, cette hausse est attribuable aux prix des produits non durables (+1,8%) et des services (+0,4%). Quant à la provenance, la croissance du niveau général des prix est due à la hausse des prix des produits locaux (+1,6%).

Par rapport à janvier 2017 (glissement annuel), le niveau général des prix a connu une régression de 0,1% due essentiellement aux fonctions de consommation « Produits alimentaires et boissons non alcoolisées » (-2,9%); « Santé » (-2,9%); « Articles d'habillement et chaussures » (-1,0%); et dans une moindre mesure aux fonctions « Meubles, articles de ménage et entretien courant du foyer » (-0,6%) et « Boissons alcoolisées tabac et stupéfiants » (-0,9%). A l'opposé, les fonctions de consommation « Restaurants et hôtels » (+2,6%); « Transports » (+3,0%); « Logement, eau, gaz, électricité et autres combustibles » (+0,5%); « Biens et services divers » (+0,8%); « Enseignements » (+1,2%) et « Communication » (0,2%) ont connu un accroissement.

En ce qui concerne les nomenclatures secondaires et par rapport à l'état des produits, cette baisse est à mettre à l'actif des prix des produits frais (-3,1%) alors que les produits de l'énergie et les produits hors énergie et hors produits frais ont augmenté respectivement de 4,5% et de 0,1%.

Au regard de la provenance, cette évolution s'explique par la baisse des prix des produits locaux (-0,6%) contre une hausse des prix des produits importés (+0,8%). Quant à la durabilité, ce sont les prix des produits semi durables (-1,0%), non durables (-0,4%) et durables (-0,2%) qui ont influencé le repli du niveau général des prix en glissement annuel. Pour ce qui est des secteurs de production, la baisse du niveau général dépend essentiellement de la régression des prix des produits du secteur primaire (-4,5%).

Le taux d'inflation calculé sur la base des indices moyens des douze derniers mois, s'est établi à -0,6% en janvier 2018 contre -0,8% en décembre 2017. En décembre 2016, ce taux d'inflation était de 0,3% dans la zone UEMOA.

Tableau 2 : Évolution des prix à la consommation dans les pays de l'UEMOA (Base 2008 = 100) (*)

Pays	pondérations	Indices pour les mois de					Variations (en %) depuis		
		Juil-16	avr-17	mai-17	juin-17	juil-17	1 mois	3 mois	12 mois
Bénin	807,3	112,4	110,9	112,1	113,2	112,5	-0,6	1,5	0,1
Burkina	849,0	109,1	108,2	108,6	109,4	108,8	-0,5	0,6	-0,3
Côte d'Ivoire	3 796,9	114,7	115,6	116,1	115,3	115,5	0,2	0,0	0,8
Guinée-Bissau	216,6	110,0	109,4	109,6	111,5	112,7	1,1	3,0	2,5
Mali	740,0	113,2	111,6	113,7	114,9	116,2	1,1	4,1	2,7
Niger	602,8	109,0	107,8	108,0	112,3	111,0	-1,2	3,0	1,8
Sénégal	1 958,6	103,5	104,4	103,7	104,0	105,6	1,5	1,1	2,0
Togo	1 028,9	119,5	116,7	118,0	117,8	116,4	-1,2	-0,2	-2,6
UEMOA	10 000,0	111,8	111,6	112,1	112,4	112,6	0,2	0,9	0,7

Source : Commission de l'UEMOA et INS des Etats membres

(*) Les relevés des prix sont effectués dans la principale agglomération de chaque Etat membre.

Tableau 3 : Indices de nomenclatures secondaires

Libellé	Pondé+ rations	Indices pour les mois de					Variations en % Depuis		
		janv-17	oct-17	nov-17	déc-17	janv-18	1 mois	3 mois	12 mois
Indice général	10 000	116,03	114,7	115,09	115,1	115,9	0,7	1,1	-0,1
Indice des " produits frais"	1670	121,3	113,9	115,4	114,8	117,5	2,4	3,2	-3,1
Indice de l'énergie	835	117,7	123,1	122,1	124,0	123,0	-0,8	-0,1	4,5
Indice hors énergie, Hors "produits frais"	7495	114,7	114,2	114,4	114,4	114,8	0,4	0,5	0,1
<i>Indice des produits importés</i>	3098	111,7	113,0	112,6	113,0	112,6	-0,3	-0,4	0,8
<i>Indice des produits locaux</i>	6902	118,3	115,7	116,4	116,3	117,6	1,1	1,6	-0,6
Indice du secteur primaire	1352	115,2	106,8	108,5	108,2	110,0	1,7	3,0	-4,5
Indice du secteur secondaire	6110	117,7	117,1	117,3	117,4	118,1	0,6	0,9	0,4
Indice du secteur tertiaire (service)	2538	113,2	113,5	113,5	113,5	113,9	0,4	0,4	0,7
Indice des biens durables	842	108,6	108,1	108,3	108,3	108,3	0,1	0,2	-0,2
Indice des biens non durables	5663	119,9	117,3	117,9	117,9	119,4	1,3	1,8	-0,4
Indice des biens semi+durables	957	109,8	110,2	110,3	110,6	108,7	-1,7	-1,4	-1,0
Indice des Services	2538	113,2	113,5	113,5	113,5	113,9	0,4	0,4	0,7

Tableau 4 : Prix moyens au kg ou au litre de quelques produits essentiels à LOME

PRODUITS	Unités	Janv-17	Oct-17	Nov-17	Déc-17	Janv-18
Maïs en grains crus	Kg	163	160	163	154	171
Mil	Kg	313	327	318	366	356
Riz importé en vrac	Kg	502	507	481	489	492
Viande de bœuf fraîche avec os	Kg	2283	2300	2317	2325	2216
Akpala congelé (Chinchard)	Kg	1393	1362	2084	1467	1492
Akpala fumé (Chinchard)	Kg	2235	2046	2228	2048	2166
Huile rouge de palme (Zomi)	L	1067	831	908	925	1041
Huile végétale locale industrielle	L	833	785	802	800	802
Tomate fraîche locale (Aklikonvi)	Kg	524	334	359	504	462
Tubercule d'igname de fufu	Kg	485	319	326	314	326
Gari	Kg	440	525	339	377	420
Haricot blanc	Kg	491	561	567	488	540
Haricot rouge	Kg	499	505	566	517	544
Charbon de bois	Kg	136	139	136	147	134
Essence super sans plomb	L	440	498	498	498	498
Gasoil	L	442	500	500	500	500
Gaz butane petite bouteille	6 Kg	3120	3120	3120	3120	3120
Gaz butane grande bouteille	12,5 kg	6500	6500	6500	6500	6500

Tableau 5 : Indices suivant les groupes de la NCOA-IHPC¹

Libellé	Indices des mois de					Variation (%) depuis		
	déc-16	sept-17	oct-17	nov-17	déc-17	1 mois	3 mois	12 mois
Produits alimentaires	109,0	113,0	109,6	110,9	110,6	-0,3	-2,2	1,4
Boissons non alcoolisées	110,7	114,4	115,7	116,5	116,7	0,2	2,0	5,4
Boissons alcoolisées	110,7	109,2	108,3	108,0	108,4	0,4	-0,7	-2,1
Tabacs et stupéfiants	136,7	120,5	118,2	118,1	120,3	1,8	-0,2	-12,0
Articles d'habillement	110,7	110,3	110,3	110,3	110,7	0,4	0,4	0,0
Chaussures	107,2	107,7	107,7	107,7	107,8	0,1	0,1	0,6
Loyers effectifs	109,0	122,2	122,2	122,2	122,2	0,0	0,0	12,2
Entretien et réparation des logements	109,0	109,0	109,0	109,1	109,0	-0,1	0,0	0,0
Alimentation en eau et services divers lié au logement	99,3	99,5	99,5	99,5	99,5	0,0	0,0	0,2
Electricité, gaz et autres combustibles	94,6	136,7	138,1	136,5	139,5	2,2	2,0	47,4
Meubles, articles d'ameublement, tapis et autres revêtement	109,0	108,9	109,3	109,4	109,6	0,2	0,7	0,6
Articles de ménage en textiles	106,4	106,6	105,4	105,3	105,3	0,0	-1,2	-1,0
Appareils ménagers	115,3	116,0	116,0	116,2	116,2	0,0	0,2	0,8
Verrerie, vaisselle et ustensiles de ménage	136,7	116,3	116,3	116,3	117,1	0,6	0,7	-14,4
Outils et autre matériel pour la maison et le jardin	109,0	101,5	101,5	101,5	101,5	0,0	0,0	-6,8
Biens et services liés à l'entretien courant du foyer	110,7	117,3	117,4	117,5	117,3	-0,2	0,0	5,9
Produits, appareils et matériels médicaux	109,0	104,8	106,0	108,8	105,8	-2,7	1,0	-2,9
Services ambulatoires	109,0	112,2	112,2	112,2	112,2	0,0	0,0	2,9
Services hospitaliers	107,2	84,5	84,5	84,5	84,5	0,0	0,0	-21,2
Achat de véhicules	150,0	150,3	150,3	151,1	150,8	-0,2	0,3	0,5
Dépenses d'utilisation des véhicules	94,6	105,6	102,9	102,8	103,1	0,3	-2,4	9,0
Services de transport	129,1	114,8	114,8	114,8	114,8	0,0	0,0	-11,1
Services postaux	107,2	68,8	68,8	68,8	68,8	0,0	0,0	-35,9
Matériel de téléphonie et de télécopie	109,0	68,1	68,1	68,1	68,1	0,0	0,0	-37,5
Services de téléphonie et de télécopie	129,1	100,7	100,7	100,7	100,4	-0,3	-0,3	-22,2
Matériel audiovisuel, photographique et de traitement de l'image et du son	109,0	87,1	87,3	87,5	87,3	-0,2	0,3	-19,9
Autres articles et matériel de loisirs, de jardinage et anim	110,7	112,0	112,0	112,0	112,5	0,4	0,4	1,6
Services récréatifs et culturels	107,2	98,9	98,9	98,9	98,9	0,0	0,0	-7,8
Journaux, livres et articles de papeterie	109,0	102,2	102,2	102,2	102,2	0,0	0,0	-6,3
Forfaits touristiques	109,0	146,5	146,5	146,5	146,5	0,0	0,0	34,4
Enseignement pré-élémentaire et primaire	94,6	126,8	129,9	129,9	129,9	0,0	2,4	37,3
Enseignement secondaire	123,4	123,8	124,9	124,9	124,9	0,0	0,9	1,2
Enseignement supérieur	109,0	99,8	99,9	99,9	99,9	0,0	0,1	-8,3
Enseignement post-secondaire non supérieur et Enseignement non défini par niveau	94,6	109,1	109,4	109,4	109,5	0,1	0,4	15,8
Services de restauration	129,1	129,5	129,5	129,5	129,5	0,0	0,0	0,3
Services d'hébergement	107,2	107,2	107,2	107,2	107,2	0,0	0,0	0,0
Soins corporels	122,3	124,2	124,0	124,5	125,5	0,8	1,1	2,6
Effets personnels n.c.a	94,6	104,7	104,7	104,7	104,7	0,1	0,1	10,7
Protection sociale et assurance	109,0	94,7	94,7	94,7	94,7	0,0	0,0	-13,1
Services financiers	107,2	96,2	96,2	96,2	96,2	0,0	0,0	-10,3
Autres services n.c.a	110,7	135,9	135,9	135,9	135,9	0,0	0,0	22,7

Pour tout renseignement complémentaire s'adresser à l'Institut National de la Statistique et des Études Économiques et Démographiques

Division des Études de Prix et des Conditions de vie des Ménages
BP : 118 Lomé
Tél : 22 21 22 87/ 22 21 54 15

Cette publication est disponible sur le site de l'INSEED : www.stat-togo.org

¹ NCOA: Nomenclature de Consommation Ouest Africaine.